



ЭНГЕЛЬССКИЙ МУНИЦИПАЛЬНЫЙ РАЙОН САРАТОВСКОЙ ОБЛАСТИ

АДМИНИСТРАЦИЯ ЭНГЕЛЬССКОГО МУНИЦИПАЛЬНОГО РАЙОНА

ПО С Т А Н О В Л Е Н И Е

От 10.09.2020 года № 3139

г. Энгельс

О внесении изменений в проект планировки и проект межевания части территории муниципального образования город Энгельс Энгельского муниципального района Саратовской области для установления зоны планируемого размещения линейного объекта – автомобильной дороги по проспекту Фридриха Энгельса на участке от улицы Степной до улицы Станционной с целью проведения ее реконструкции

В соответствии со ст.ст. 42, 43, 45, 46 Градостроительного кодекса Российской Федерации, соглашением от 15 ноября 2019 года № 5 о передаче осуществления части полномочий по решению вопросов местного значения в соответствии с Федеральным законом от 6 октября 2003 года № 131-ФЗ «Об общих принципах организации местного самоуправления в Российской Федерации», заключенным с муниципальным образованием город Энгельс Энгельского муниципального района Саратовской области, протоколом публичных слушаний от 25 мая 2020 года, заключением о результатах проведения публичных слушаний по проекту изменений в проект планировки и проект межевания части территории муниципального образования город Энгельс Энгельского муниципального района Саратовской области для установления зоны планируемого размещения линейного объекта – автомобильной дороги по проспекту Фридриха Энгельса на участке от улицы Степной до улицы Станционной с целью проведения ее реконструкции, администрация Энгельского муниципального района

ПО С Т А Н О В Л Я Е Т:

1. Внести изменения в постановление администрации Энгельского муниципального района от 10.01.2018 года № 38 «Об утверждении проекта планировки и проекта межевания части территории муниципального образования город Энгельс Энгельского муниципального района Саратовской области для установления зоны планируемого размещения линейного объекта – автомобильной дороги по проспекту Фридриха Энгельса на участке от улицы Степной до улицы Станционной с целью проведения ее реконструкции» (с изменениями), изложив приложение к постановлению в новой редакции согласно Приложению к настоящему постановлению.

2. Настоящее постановление вступает в силу со дня его официального опубликования.

3. Управлению информации администрации Энгельского муниципального района (В.В. Пашковский):

- опубликовать настоящее постановление в общественно-политической газете Энгельского муниципального района «Наше слово – газета для всех и для каждого» и сетевом издании www.nashe-slovo21.ru не позднее пяти рабочих дней со дня его подписания;

- во взаимодействии с отделом информационных технологий администрации Энгельского муниципального района (А.П. Мартынов) разместить информацию об издании настоящего постановления на официальном сайте администрации Энгельского муниципального района www.engels-city.ru в сети Интернет.

4. Управлению обеспечения градостроительной деятельности администрации Энгельского муниципального района (И.Ю. Пивовар) направить настоящее постановление Главе муниципального образования город Энгельс в течение семи дней со дня его подписания.

5. Контроль за исполнением настоящего постановления возложить на заместителя главы администрации Энгельского муниципального района по строительству, ЖКХ, ТЭК, транспорту и связи (В.М. Попеко).

Главы Энгельского
муниципального района

А.В. Стрельников

Приложение
к постановлению администрации
Энгельсского муниципального района
от 10.09.2020 года № 3139

**Проект изменений в проект планировки и проект
межевания части территории муниципального образования город
Энгельс Энгельсского муниципального района Саратовской области
для установления зоны планируемого размещения линейного объекта -
автомобильной дороги по проспекту Фридриха Энгельса на участке
от улицы Степной до улицы Станционной с целью проведения ее
реконструкции**

(новая редакция)

ТОМ 1

ОСНОВНАЯ ЧАСТЬ ПРОЕКТА ПЛАНИРОВКИ ТЕРРИТОРИИ

Пояснительная записка

**Проект межевания части территории муниципального образования
город Энгельс Энгельсского муниципального района Саратовской
области для установления зоны планируемого размещения линейного
объекта -автомобильной дороги по проспекту Фридриха Энгельса на
участке от улицы Степной до улицы Станционной с целью проведения ее
реконструкции**

(новая редакция)

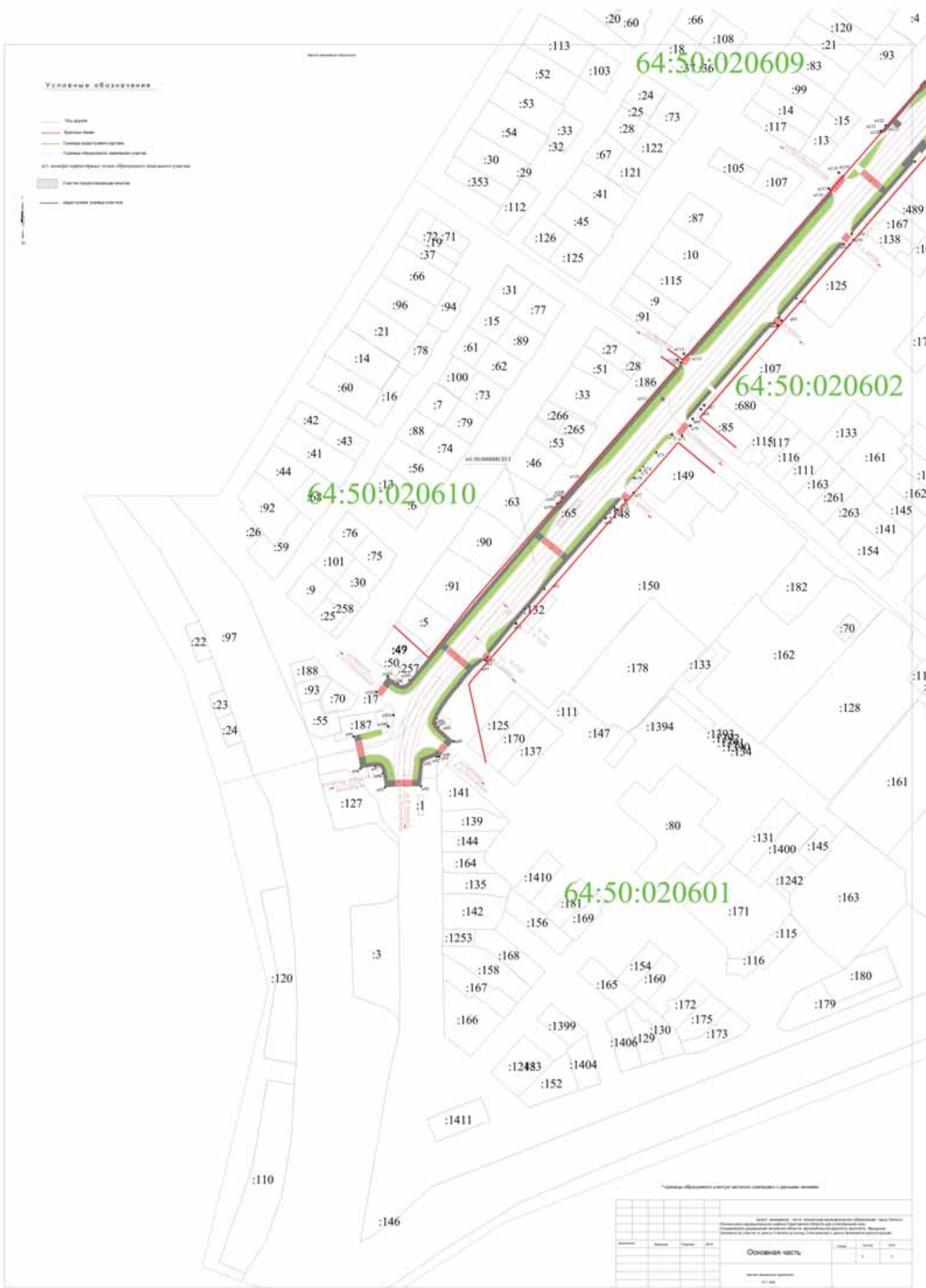
ТОМ3

ОСНОВНАЯ ЧАСТЬ ПРОЕКТА МЕЖЕВАНИЯ ТЕРРИТОРИИ

Пояснительная записка

Условные обозначения

- Створ
- Проектная линия
- Граница кадастрового участка
- Граница кадастрового земельного участка
- №1: номер кадастрового участка (объекта недвижимости)
- Участок застройки (здания)
- Участок озеленения



Читается: Обременения, установленные в соответствии с действующим законодательством

Информация об объекте недвижимости		Основная часть	
№ кадастрового участка	№ кадастрового земельного участка	№ кадастрового участка	№ кадастрового земельного участка
64:50:020609	64:50:020602	64:50:020610	64:50:020601

Условные обозначения

- Издание
- Планировка
- Границы зонирования территории
- Границы объектов недвижимости
- 4.1. Зона с преобладанием объектов образовательного назначения
- Границы зонирования территории
- Планировка территории

64:50:020608

64:50:020603

64:50:020609

64:50:020602

Технический план территории, находящейся в границах зонирования территории

№ п/п	Наименование объектов	Площадь, кв. м	Земельный участок	Итого
1	Объект недвижимости
2
3
4
5
6
7
8
9
10
11
12
13
14
15
16
17
18
19
20
21
22
23
24
25
26
27
28
29
30
31
32
33
34
35
36
37
38
39
40
41
42
43
44
45
46
47
48
49
50
51
52
53
54
55
56
57
58
59
60
61
62
63
64
65
66
67
68
69
70
71
72
73
74
75
76
77
78
79
80
81
82
83
84
85
86
87
88
89
90
91
92
93
94
95
96
97
98
99
100

Основная часть

№ п/п	Наименование объектов	Площадь, кв. м	Земельный участок	Итого
1	Объект недвижимости
2
3
4
5
6
7
8
9
10
11
12
13
14
15
16
17
18
19
20
21
22
23
24
25
26
27
28
29
30
31
32
33
34
35
36
37
38
39
40
41
42
43
44
45
46
47
48
49
50
51
52
53
54
55
56
57
58
59
60
61
62
63
64
65
66
67
68
69
70
71
72
73
74
75
76
77
78
79
80
81
82
83
84
85
86
87
88
89
90
91
92
93
94
95
96
97
98
99
100

ОСНОВНАЯ ЧАСТЬ ПРОЕКТА МЕЖЕВАНИЯ ТЕРРИТОРИИ

Пояснительная записка

Зона планируемого размещения линейного объекта - автомобильной дороги по проспекту Фридриха Энгельса на участке от улицы Степной до улицы Станционной в городе Энгельсе находится на территории муниципального образования город Энгельс Энгельсского муниципального района Саратовской области. Планируемая территория относится к категории земель населенных пунктов.

Проектируемый линейный объект - автомобильная дорога расположен в границах следующих территориальных зон: территориальной зоны застройки второго типа (Ж-2), территориальной зоны коммерческой (торговой) застройки (КТ), предусмотренных градостроительными регламентами, установленными Правилами землепользования и застройки муниципального образования город Энгельс Энгельсского муниципального района Саратовской области, утвержденными решением Энгельсского городского Совета депутатов от 18 декабря 2009 года № 232/02 (с изменениями).

Зона планируемого размещения данного линейного объекта находится в границах следующих кадастровых кварталов: 64:50:020601; 64:50:020602; 64:50:020603; 64:50:020605; 64:50:020610; 64:50:020609; 64:50:020608; 64:50:020607.

Площадь зоны планируемого размещения линейного объекта - автомобильной дороги составляет 41756 кв.м.

В границах зоны планируемого размещения линейного объекта автомобильной дороги объекты самовольного строительства, историко-культурного наследия федерального и регионального значения отсутствуют.

Зону планируемого размещения линейного объекта пересекают следующие инженерные сети: канализация, теплотрасса, электрические сети ВЛ-0,4 кВ.

Рельеф территории имеет выраженный уклон.

На проектируемой территории высотные отметки колеблются в пределах от 22,0 м до 19,1 м, перепад высот составляет 3,0 м.

В соответствии с Картой границ зон с особыми условиями использования территории, границ территории объектов культурного наследия. М 1:10000 Правил землепользования и застройки муниципального образования город Энгельс Энгельсского муниципального района Саратовской области проектируемая территория расположена в зоне катастрофического затопления при прорыве плотины Балаковской ГЭС, в границах приаэродромной территории аэродромов Саратов «Центральный», Саратов «Сокол», «Энгельс-2».

ОГЛАВЛЕНИЕ

- 1.** Общие сведения
- 2.** Перечень и сведения о площади образуемых земельных участков, в том числе возможные способы их образования
- 3.** Перечень и сведения о площади образуемых земельных участков, которые будут отнесены к территориям общего пользования или имуществу общего пользования, в том числе в отношении которых предполагаются резервирование и (или) изъятие для государственных или муниципальных нужд
- 4.** Перечень и сведения о площади образуемых земельных участков, которые будут отнесены к территориям общего пользования или имуществу общего пользования, в том числе в отношении которых предполагаются резервирование и (или) изъятие для государственных или муниципальных нужд
- 5.** Вид разрешенного использования образуемых земельных участков в соответствии с проектом планировки территории
- 6.** Каталог координат характерных точек границ образуемых земельных участков

Графические материалы

1. Чертёж межевания территории - 3 листа

1. Общие сведения

При разработке проекта межевания части территории муниципального образования город Энгельс Энгельсского муниципального района Саратовской области (далее также – проект межевания), предусматривающего реконструкцию линейного объекта - автомобильной дороги по проспекту Фридриха Энгельса на участке от улицы Степной до улицы Станционной в городе Энгельсе применены следующие правовые акты:

Градостроительный кодекс от 29.12.2004 года № 190-ФЗ (с изменениями);

Земельный кодекс Российской Федерации от 25.10.2001 года № 136-ФЗ (с изменениями);

Федеральный закон от 08.11.2007 года № 257-ФЗ «Об автомобильных дорогах и о дорожной деятельности в Российской Федерации и о внесении изменений в отдельные законодательные акты Российской Федерации» (с изменениями);

Генеральный план муниципального образования город Энгельс Энгельсского муниципального района Саратовской области;

Правила землепользования и застройки муниципального образования город Энгельс Энгельсского муниципального района Саратовской области;

СП 34.13330.2012. «Свод правил. Автомобильные дороги. Актуализированная редакция СНиП 2.05.02-85*»;

ГОСТ Р 52398-2005 «Классификация автомобильных дорог»;

Рекомендации по проектированию улиц и дорог городов и сельских поселений (СП 396.1325800.2018 «Улицы и дороги населенных пунктов»);

постановление Правительства Российской Федерации от 12.05.2017 года № 564 «Об утверждении положения о составе и содержании проектов планировки территории, предусматривающих размещение одного или нескольких линейных объектов»;

приказ Минстроя России от 25.04.2017 года № 742/пр «О порядке установления и отображения красных линий, обозначающих границы территории, занятых линейными объектами и (или) предназначенных для размещения линейных объектов»;

приказ Минстроя России от 25.04.2017 года № 740/пр «Об установлении случаев подготовки и требований к подготовке, входящей в состав материалов по обоснованию проекта планировки территории схемы вертикальной планировки, инженерной подготовки и инженерной защиты территории».

Для разработки документации по планировке территории были использованы следующие исходные данные:

информация о земельных участках в пределах границ проектирования, учтенных (зарегистрированных) в государственном земельном кадастре;

кадастровые планы территории в отношении кадастровых кварталов: 64:50:020601; 64:50:020602; 64:50:020603; 64:50:020605; 64:50:020610; 64:50:020609; 64:50:020608; 64:50:020607; 64:50:020602; 64:50:020603;

топографическая съемка, масштаб 1:1000.

Все существующие земельные участки, а также земельные участки, которые образуются и(или) изменяются в соответствии с настоящим проектом межевания, относятся к категории земель: земли населенных пунктов.

Проектом межевания планируется формирование земельных участков из земель, находящихся в государственной собственности до ее разграничения и муниципальной собственности, для осуществления реконструкции линейного объекта - автомобильной дороги по проспекту Фридриха Энгельса на участке от улицы Степной до улицы Станционной в городе Энгельсе в 3 этапа.

Зона планируемого размещения линейного объекта находится на территории населенного пункта город Энгельс, входящего в состав муниципального образования город Энгельс Энгельсского муниципального района Саратовской области, в границах следующих кадастровых кварталов: 64:50:020601; 64:50:020602; 64:50:020603; 64:50:020605; 64:50:020610; 64:50:020609; 64:50:020608; 64:50:020607; 64:50:020602; 64:50:020603.

Площадь зоны планируемого размещения линейного объекта составляет 41756 кв.м.

Зону планируемого размещения линейного объекта пересекают следующие инженерные сети: канализация, теплотрасса, электрические сети ВЛ-0,4 кВ.

Рельеф территории имеет выраженный уклон.

На чертеже межевания территории отражены:

- 1) границы существующих земельных участков;
- 2) границы формируемых земельных участков.

В соответствии с Картой границ зон с особыми условиями использования территории, границ территории объектов культурного наследия. М 1:10000 Правил землепользования и застройки муниципального образования город Энгельс Энгельсского муниципального района Саратовской области объекты культурного наследия, федерального и регионального значения на проектируемой территории отсутствуют.

Перечень координат характерных точек границ проектируемой территории в системе координат, используемой для ведения Единого государственного реестра недвижимости, приводится в Разделе 6.

2. Перечень и сведения о площади образуемых земельных участков, в том числе возможные способы их образования

Формирование земельных участков для размещения объектов капитального строительства, предусмотренных проектом планировки территории, предусматривается в 3 этапа.

На 1 этапе с целью размещения линейного объекта – автомобильной дороги планируется:

- 1) формирование из свободных от прав третьих лиц земель, находящихся в государственной собственности до ее разграничения,

земельного участка площадью 39462 кв. м с условным номером 64:50:000000:ЗУ1, разрешенным использованием «земельные участки (территории) общего пользования»;

2) изменение разрешенного использования «под организацию информационной площадки» существующих земельных участков с кадастровыми номерами 64:50:020607:58, 64:50:020607:81, 64:50:020608:166, 64:50:020608:2040, 64:50:020608:206, 64:50:020610:186, 64:50:020605:3641, 64:50:020605:3643, 64:50:020605:167, на разрешенное использование «земельные участки (территории) общего пользования» после прекращения в установленном порядке права постоянного (бессрочного) пользования, предоставленного муниципальной автономной организации;

3) изъятие для муниципальных нужд следующих существующих земельных участков:

земельного участка с кадастровым номером 64:50:020607:10, разрешенным использованием «эксплуатация магазина», находящегося в государственной собственности до ее разграничения, предоставленного в аренду;

земельного участка с кадастровым номером 64:50:020607:1746, разрешенным использованием «для организации сквера», находящегося в государственной собственности до ее разграничения, предоставленного в аренду;

земельного участка с кадастровым номером 64:50:020607:11, разрешенным использованием «для организации сквера», находящегося в государственной собственности до ее разграничения, предоставленного в аренду;

земельного участка с кадастровым номером 64:50:020608:49, разрешенным использованием «для эксплуатации автостоянки на 50 стояночных мест», находящегося в государственной собственности до ее разграничения, предоставленного в аренду;

земельного участка с кадастровым номером 64:50:020608:70, разрешенным использованием «под магазин, совмещенный с остановочным павильоном»;

земельного участка с кадастровым номером 64:50:020608:130, разрешенным использованием «под организацию автостоянки», находящегося в государственной собственности до ее разграничения, предоставленного в аренду;

земельного участка с кадастровым номером 64:50:020609:124, разрешенным использованием «под благоустройство», находящегося в государственной собственности до ее разграничения, предоставленного в аренду;

земельного участка с кадастровым номером 64:50:020609:343, разрешенным использованием «под организацию гостевой автостоянки», находящегося в государственной собственности до ее разграничения, предоставленного в аренду;

земельного участка с кадастровым номером 64:50:020609:39, разрешенным использованием «под остановочный павильон, совмещенный с торговым», находящегося в государственной собственности до ее

разграничения, предоставленного в аренду;

земельного участка с кадастровым номером 64:50:020610:65, разрешенным использованием «под установку останочного павильона, совмещенного с торговым», находящегося в государственной собственности до ее разграничения, предоставленного в аренду;

земельный участок с кадастровым номером 64:50:020608:102, разрешенным использованием «под автостоянку», находящегося в государственной собственности до ее разграничения, предоставленного в аренду, находящегося в государственной собственности до ее разграничения, предоставленного в аренду;

4) изменение вида разрешенного использования изъятых для муниципальных нужд земельных участков на вид разрешенного использования «земельные участки (территории) общего пользования»;

5) образование следующих земельных участков:

а) земельного участка площадью 96 кв.м с условным номером 64:50:020607:1744:ЗУ1 путем раздела существующего земельного участка с кадастровым номером 64:50:020607:1744, разрешенным использованием «под устройство сетей инженерно-технического обеспечения», находящегося в государственной собственности до ее разграничения, предоставленного в аренду, с сохранением исходного земельного участка в измененных границах;

б) земельного участка площадью 189 кв. м с условным номером 64:50:020607:71:ЗУ1 путем раздела существующего земельного участка с кадастровым номером 64:50:020607:71, разрешенным использованием «для строительства предприятия общественного питания», находящегося в государственной собственности до ее разграничения, предоставленного в аренду, с сохранением исходного земельного участка в измененных границах.

На **2 этапе** предусматривается образование многоконтурного земельного участка площадью 7 кв. м с условным номером 64:50:020607:2018:ЗУ1 путем раздела существующего земельного участка с кадастровым номером 64:50:020607:2018, присвоенным образованному на 1 этапе проекта межевания земельному участку с условным номером 64:50:020607:1744:ЗУ1 после постановки его на государственный кадастровый учет.

На **3 этапе** предусматривается образование земельного участка площадью 174 кв. м с условным номером 64:50:020607:ЗУ1 путем объединения образованного на 2 этапе проекта межевания земельного участка площадью 7 кв. м с условным номером 64:50:020607:2018:ЗУ1 (после постановки его на государственный кадастровый учет) и земельного участка площадью 167 кв. м с кадастровым номером 64:50:020607:1744, сохраненного после раздела на 1 этапе проекта межевания в измененных границах.

3. Перечень и сведения о площади существующих земельных участков, которые будут отнесены к территориям общего пользования

или имуществу общего пользования, в том числе в отношении которых предполагаются резервирование и (или) изъятие для государственных или муниципальных нужд:

земельный участок с кадастровым номером 64:50:020607:58, разрешенным использованием «под организацию информационной площадки», вид права постоянное (бессрочное) пользование;

земельный участок с кадастровым номером 64:50:020607:81, разрешенным использованием «под организацию информационной площадки», вид права - постоянное (бессрочное) пользование;

земельный участок с кадастровым номером 64:50:020607:10, разрешенным использованием «эксплуатация магазина», вид права - аренда;

земельный участок с кадастровым номером 64:50:020607:71, разрешенным использованием «для строительства предприятия общественного питания», сохраненный в измененных границах, вид права - аренда;

земельный участок с кадастровым номером 64:50:020607:2018(в измененных границах).

земельный участок с кадастровым номером 64:50:020607:1746, разрешенным использованием «для организации сквера», вид права - аренда;

земельный участок с кадастровым номером 64:50:020607:11, разрешенным использованием «для организации сквера», вид права - аренда;

земельный участок с кадастровым номером 64:50:020608:166, разрешенным использованием «под организацию информационной площадки», вид права - постоянное (бессрочное) пользование;

земельный участок с кадастровым номером 64:50:020608:49, разрешенным использованием «для эксплуатации автостоянки на 50 стояночных мест», вид права - аренда;

земельный участок с кадастровым номером 64:50:020608:2040, разрешенным использованием «под организацию информационной площадки», вид права - постоянное (бессрочное) пользование;

земельный участок с кадастровым номером 64:50:020608:70, разрешенным использованием «под магазин, совмещенный с остановочным павильоном», вид права - постоянное (бессрочное) пользование;

земельный участок с кадастровым номером 64:50:020608:206, разрешенным использованием «под организацию информационной площадки», вид права - постоянное (бессрочное) пользование;

земельный участок с кадастровым номером 64:50:020608:130, разрешенным использованием «под организацию автостоянки», вид права - аренда;

земельный участок с кадастровым номером 64:50:020609:124, разрешенным использованием «под благоустройство», вид права - аренда;

земельный участок с кадастровым номером 64:50:020609:343, разрешенным использованием «под организацию гостевой автостоянки», вид права - аренда;

земельный участок с кадастровым номером 64:50:020609:39,

разрешенным использованием «под остановочный павильон, совмещенный с торговым», вид права - аренда;

земельный участок с кадастровым номером 64:50:020610:186, разрешенным использованием «под организацию информационной площадки», вид права - постоянное (бессрочное) пользование;

земельный участок с кадастровым номером 64:50:020610:65, разрешенным использованием «под установку остановочного павильона, совмещенного с торговым», вид права - аренда;

земельный участок с кадастровым номером 64:50:020605:3641, разрешенным использованием «под организацию информационной площадки», вид права - постоянное (бессрочное) пользование;

земельный участок с кадастровым номером 64:50:020605:3643, разрешенным использованием «под организацию информационной площадки», вид права - постоянное (бессрочное) пользование;

земельный участок с кадастровым номером 64:50:020605:167, разрешенным использованием «под организацию информационной площадки», вид права - постоянное (бессрочное) пользование;

земельный участок с кадастровым номером 64:50:020608:102, разрешенным использованием «под автостоянку», вид права – аренда.

4. Перечень и сведения о площади образуемых земельных участков, которые будут отнесены к территориям общего пользования или имуществу общего пользования, в том числе в отношении которых предполагаются резервирование и (или) изъятие для государственных или муниципальных нужд:

земельного участка площадью 39462 кв. м с условным номером 64:50:000000:ЗУ1, формируемого с разрешенным использованием «земельные участки (территории) общего пользования»;

земельный участок площадью 96 кв.м с условным номером 64:50:020607:1744:ЗУ1, образуемого путем раздела существующего земельного участка с кадастровым номером 64:50:020607:1744, разрешенным использованием «под устройство сетей инженерно-технического обеспечения», находящегося в государственной собственности до ее разграничения;

земельный участок площадью 189 кв. м с условным номером 64:50:020607:71:ЗУ1, образуемого путем раздела существующего земельного участка с кадастровым номером 64:50:020607:71, разрешенным использованием «для строительства предприятия общественного питания», находящегося в государственной собственности до ее разграничения.

5. Вид разрешенного использования образуемых земельных участков в соответствии с проектом планировки территории

Этапы образования земельных участков	№ п/п	Планируемое разрешенное использование	Площадь земельного участка, кв.м
1	2	3	4
1 этап	64:50:000000:ЗУ1	земельные участки (территории) общего пользования	39462

2 этап	64:50:020607:2018:3У1	земельные участки (территории) общего пользования	7
3 этап	64:50:020607:3У1	общественное питание	174

6. Каталог координат характерных точек границ образуемых земельных участков

Номера характерных точек	X	Y
64:50:000000:3У1		
1	490952,65	2305526,7
2	490930,83	2305544,88
3	490926	2305547,32
4	490917,84	2305541,63
5	490912,08	2305538,78
6	490907,81	2305537,07
7	490902,57	2305536,04
8	490880,74	2305516,11
9	490877,5	2305508,44
10	490868,93	2305499,27
11	490861,49	2305492,75
12	490852,06	2305483,53
13	490791,48	2305427,92
14	490790,95	2305428,23
15	490787,88	2305425,61
16	490784,43	2305422,72
17	490737,79	2305381,28
18	490734,31	2305378,72
19	490728,82	2305373,82
20	490723,65	2305367,61
21	490640,3	2305293,91
22	490633,75	2305289,22
23	490629,25	2305285,96
24	490628,89	2305285
25	490627,18	2305283,48
26	490625,87	2305282,17
27	490609,91	2305267,89

28	490607,2	2305265,62
29	490606,38	2305264,76
30	490590,05	2305250,27
31	490587,59	2305248,19
32	490586,8	2305247,5
33	490585,43	2305246,18
34	490571,11	2305233,6
35	490545,04	2305213,88
36	490469,67	2305144,33
37	490468,31	2305142,95
38	490466,96	2305141,77
39	490453,1	2305129,38
40	490451,26	2305127,71
41	490450,97	2305125,44
42	490403	2305082,83
43	490394,01	2305074,88
44	490392,73	2305075,43
45	490390,68	2305077,74
46	490384,31	2305071,86
47	490383,93	2305062,65
48	490347,61	2305030,16
49	490311,86	2304998,57
50	490277,26	2304967,25
51	490241,59	2304935,65
52	490209,5	2304907
53	490207,21	2304908,01
54	490205,48	2304908,01
55	490199,79	2304902,98
56	490200,6	2304901,31
57	490183,71	2304886,23
58	490140,38	2304847,56
59	490136,64	2304848,55
60	490133,72	2304846,09
61	490134,17	2304842,5
62	490101,97	2304813,32
63	490090,38	2304802,92
64	490088,45	2304804,26
65	490085,7	2304801,99
66	490086,87	2304799,79
67	490037,7	2304756,79

68	490035,31	2304754,74
69	490029,5	2304749,74
70	490025,38	2304748,29
71	490019,42	2304743,18
72	490020,26	2304737,03
73	490009,52	2304727,4
74	490001,21	2304719,26
75	489998,77	2304717,4
76	489994,38	2304713,5
77	489985,28	2304713,38
78	489980,86	2304708,23
79	489975,2	2304703,19
80	489976,31	2304701,64
81	489970,12	2304696,16
82	489927,79	2304658,43
83	489907,01	2304641,16
84	489886,69	2304623,2
85	489884,84	2304622,77
86	489885,45	2304621,7
87	489850,68	2304592,27
88	489847,53	2304591,82
89	489845,27	2304593,04
90	489836,6	2304602,2
91	489827,28	2304593,59
92	489827,66	2304592,14
93	489827,52	2304591,87
94	489824,88	2304583,94
95	489809,61	2304582,15
96	489809,31	2304560,49
98	489817,71	2304559,28
99	489822,24	2304554,62
100	489820,91	2304545,78
101	489840,26	2304541,98
102	489846,12	2304562,96
103	489852,95	2304566,1
104	489867,09	2304556,06
105	489876,01	2304563,06
106	489871,77	2304568,93
107	489873,59	2304576,2
108	489978,92	2304667,58

109	489979,39	2304667,06
110	489982,74	2304670,06
110	489982,28	2304670,58
111	489994,28	2304681,29
112	490040,95	2304722,96
113	490063,6	2304743,17
114	490065,51	2304741,04
115	490069,15	2304744,92
116	490068,34	2304747,4
117	490166,67	2304835,17
118	490167,96	2304834,02
119	490177,54	2304840,25
120	490175,24	2304842,82
121	490201,9	2304866,62
122	490202,36	2304866,09
123	490205,72	2304869,09
124	490205,25	2304869,62
125	490252,8	2304912,04
126	490257,52	2304916,27
127	490297,59	2304952,02
128	490298,28	2304951,34
129	490303,03	2304955,64
130	490302,54	2304956,44
131	490425,65	2305066,33
132	490426,37	2305065,63
133	490429,98	2305069,06
134	490429,46	2305069,74
135	490503,47	2305135,8
136	490504,05	2305135,4
137	490507,98	2305138,68
138	490507,68	2305139,56
139	490528,05	2305156,95
140	490530,88	2305159,46
141	490531,01	2305159,31
142	490534,38	2305162,29
143	490534,25	2305162,44
144	490572,93	2305196,64
145	490573,32	2305196,32
146	490578,68	2305201,06
147	490578,16	2305201,93





148	490602,96	2305222,8
149	490618,39	2305236,83
150	490682,34	2305292,47
151	490735,45	2305340,99
152	490742,25	2305347,01
153	490742,67	2305346,72
154	490747,49	2305350,98
155	490747,24	2305351,42
156	490781,19	2305380,86
157	490777,87	2305384,59
158	490816,76	2305418,44
159	490819,71	2305415,04
160	490820,55	2305415,28
161	490824,46	2305418,9
162	490859,58	2305452,18
163	490860,37	2305451,58
164	490864,68	2305455,76
165	490864,17	2305456,52
166	490910,61	2305501,94
167	490908,53	2305503,09
168	490934,21	2305528,84
1	490952,65	2305526,7

64:50:020607:2018:3У1(1)		
Номера характерных точек	X	Y
1	490781,19	2305380,86
2	490777,87	2305384,59
3	490777,38	2305384,15
4	490780,65	2305380,39
1	490781,19	2305380,86
64:50:020607:2018:3У1(2)		
Номера характерных точек	X	Y
5	490819,71	2305415,04
6	490820,27	2305415,56
7	490817,32	2305418,94
8	490816,76	2305418,44
5	490819,71	2305415,04

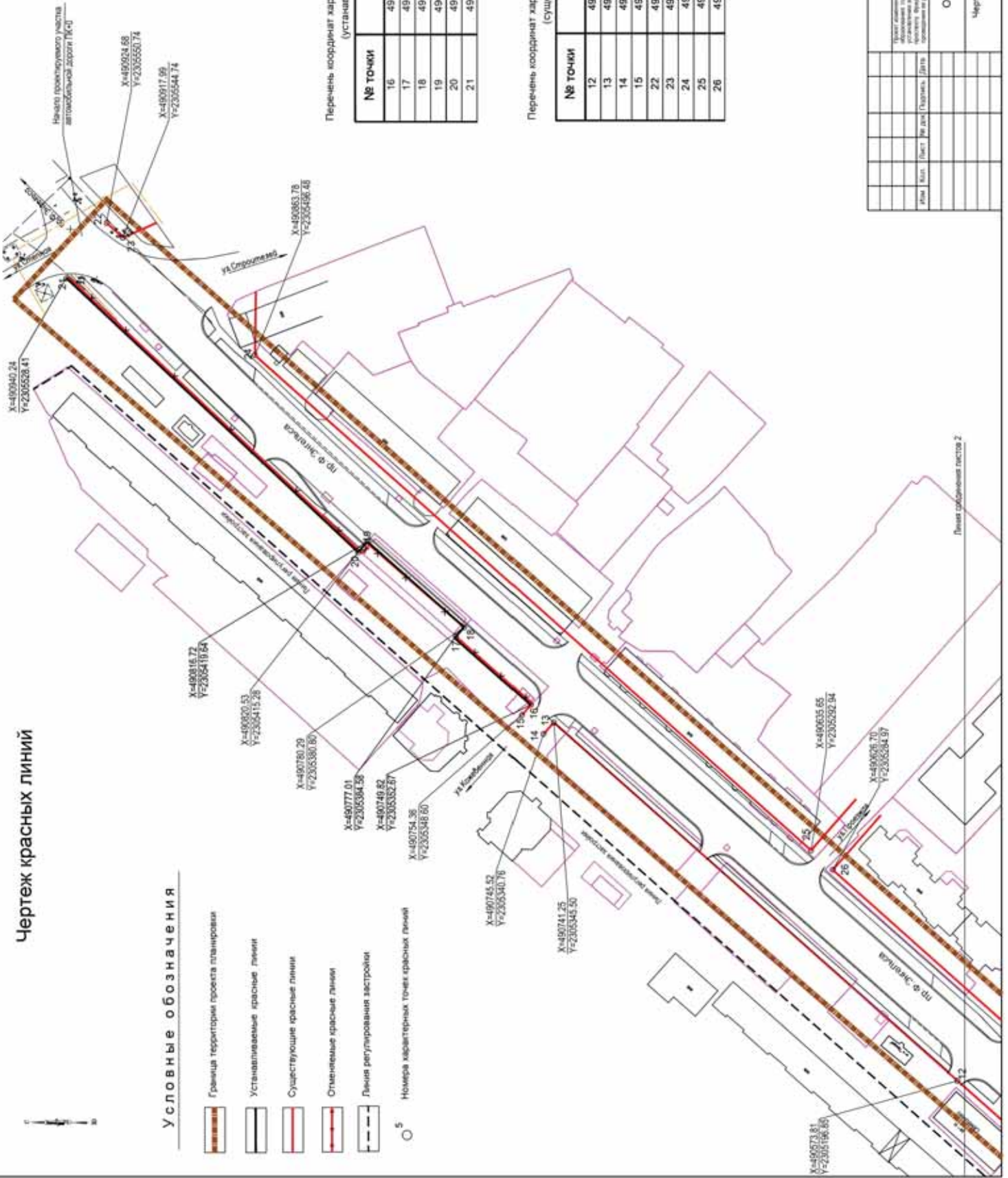
64:50:020607:3У1		
Номера характерных точек	X	Y
9	490821,97	2305413,62
7	490817,32	2305418,94
8	490816,76	2305418,44
10	490816,21	2305417,95
11	490818,88	2305414,88
12	490810,56	2305407,64
13	490792,91	2305391,98
14	490781,41	2305381,79
15	490778,49	2305385,13
2	490777,87	2305384,59
3	490777,38	2305384,15
4	490780,65	2305380,39
16	490782,26	2305378,53
9	490821,97	2305413,62

Чертеж красных линий

Условные обозначения

-  Граница территории проекта планировки
-  Устанавливаемые красные линии
-  Существующие красные линии
-  Отменяемые красные линии
-  Линия регулирования застройки

О⁵ Номера характерных точек красных линий



Перечень координат характерных точек красных линий (устанавливаемые)

№ ТОЧКИ	X	Y
16	490749.82	2305352.67
17	490777.01	2305384.58
18	490780.29	2305380.80
19	490816.72	2305419.64
20	490820.53	2305415.28
21	490940.24	2305528.41

Перечень координат характерных точек красных линий (существующие)

№ ТОЧКИ	X	Y
12	490573.81	2305196.85
13	490741.25	2305345.50
14	490745.52	2305340.76
15	490754.36	2305348.60
22	490924.68	2305550.74
23	490917.99	2305544.74
24	490863.78	2305196.48
25	490635.65	2305292.94
26	490626.70	2305284.97

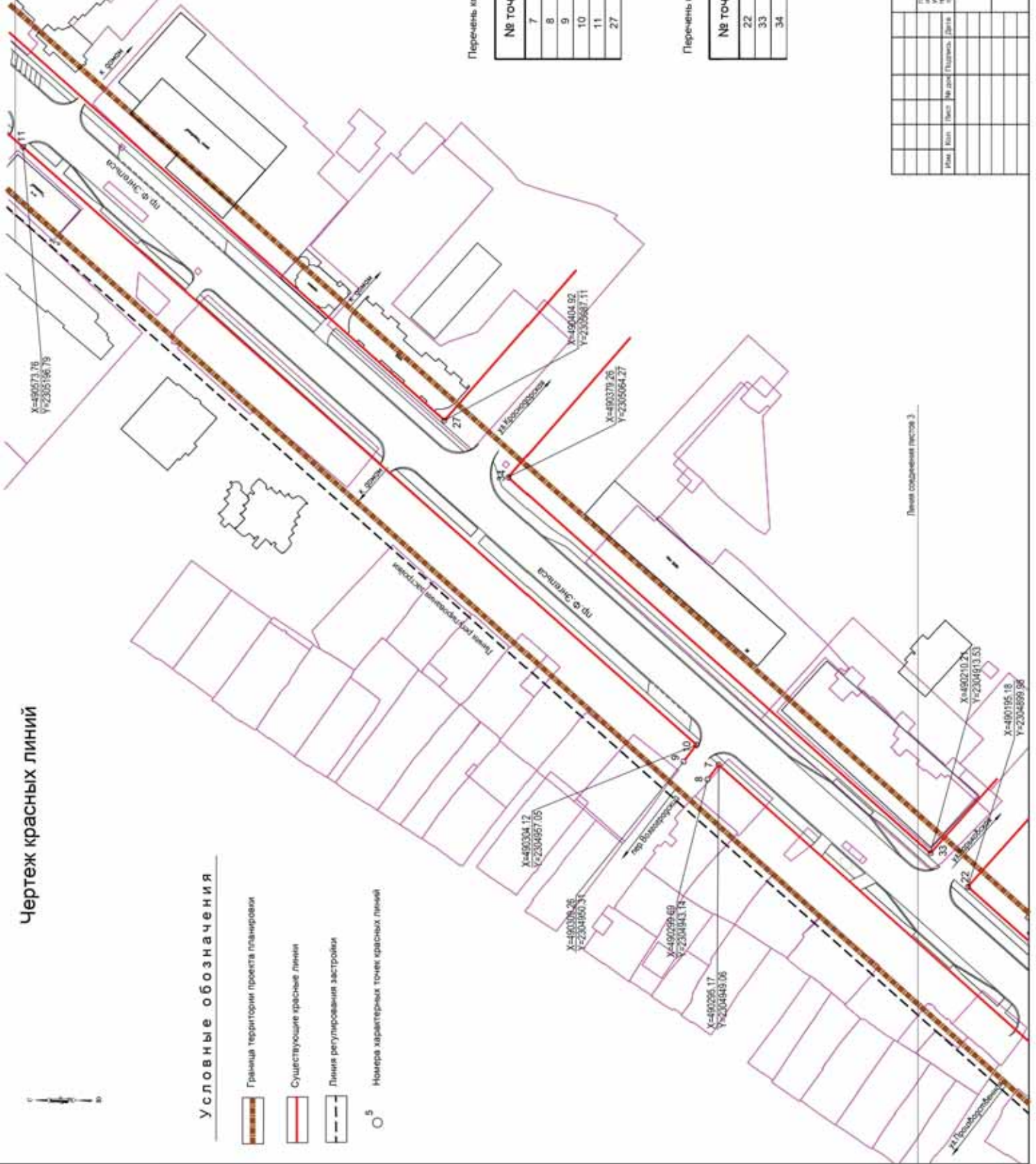
Лист	Кол.	Лист	№ док.	Партикл.	Дата	Основная часть		
						Страна	Лист	Листов
						РФ	1	1

Чертеж красных линий
М 1:1000

Проект выполнен в соответствии с требованиями и нормативными актами, действующими на территории Московской области. Ответственность за достоверность данных, содержащихся в проекте, несет автор проекта. Проектная организация не несет ответственности за нарушение строительных норм и правил при эксплуатации объектов, созданных на основании данного проекта.

Чертеж красных линий

Линия соединения листов 1



Условные обозначения

- Граница территории проекта планировки
- Существующие красные линии
- Линия регулирования застройки
- Номера характерных точек красных линий

Перечень координат характерных точек красных линий (существующие)

№ точки	X	Y
7	490295.17	2304949.06
8	490299.69	2304943.14
9	490309.26	2304950.31
10	490304.12	2304957.05
11	490573.76	2305196.79
27	490404.92	2305087.11

Перечень координат характерных точек красных линий (существующие)

№ точки	X	Y
22	490195.18	2304899.98
33	490210.21	2304913.53
34	490379.26	2305064.27

Линия соединения листов 3

Мас.	Вид	№ дора.	Исполн.	Дата	Статус	Лист	Итого
					ИТТ	2	-





Основная часть

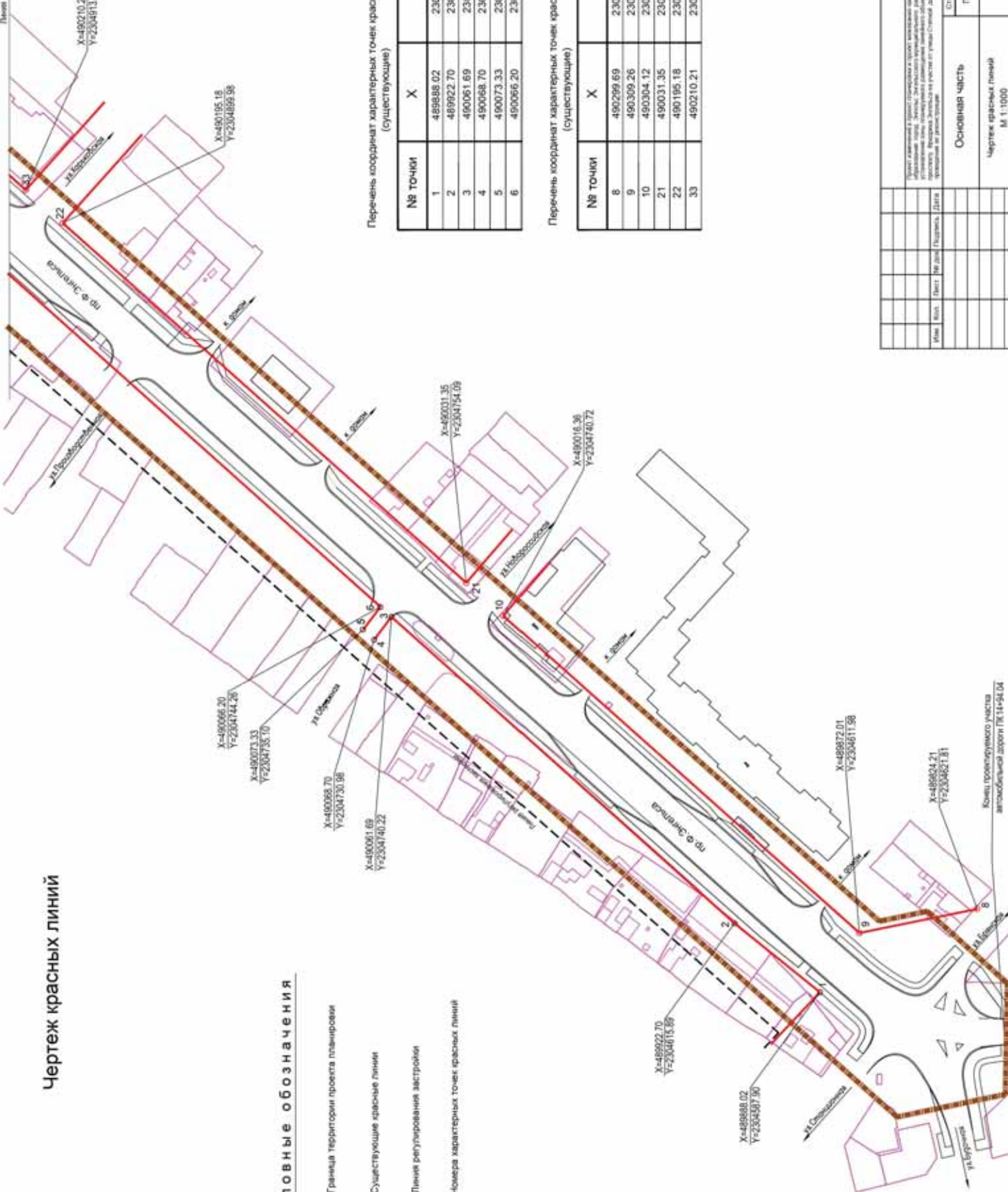
Чертеж красных линий

М 1:1000

Чертеж красных линий

Условные обозначения

-  Граница территории проекта планировки
-  Существующие красные линии
-  Линия регулирования застройки
-  Номера характерных точек красных линий



Перечень координат характерных точек красных линий (существующие)

№ точки	X	Y
1	489888.02	2304587.90
2	489922.70	2304615.89
3	490051.69	2304740.22
4	490068.70	2304730.98
5	490073.33	2304735.10
6	490056.20	2304744.26

Перечень координат характерных точек красных линий (существующие)

№ точки	X	Y
8	490299.69	2304943.14
9	490309.26	2304950.31
10	490304.12	2304957.05
21	490031.35	2304754.09
22	490195.18	2304899.98
33	490210.21	2304913.53

Имя	Воз.	Вест.	№ докум.	Подпись	Дата	Страниц	Лист
						1/1	3
Основная часть							
Чертеж красных линий							
М 1:1000							

Чертеж границ зон планируемого размещения линейного объекта



Условные обозначения

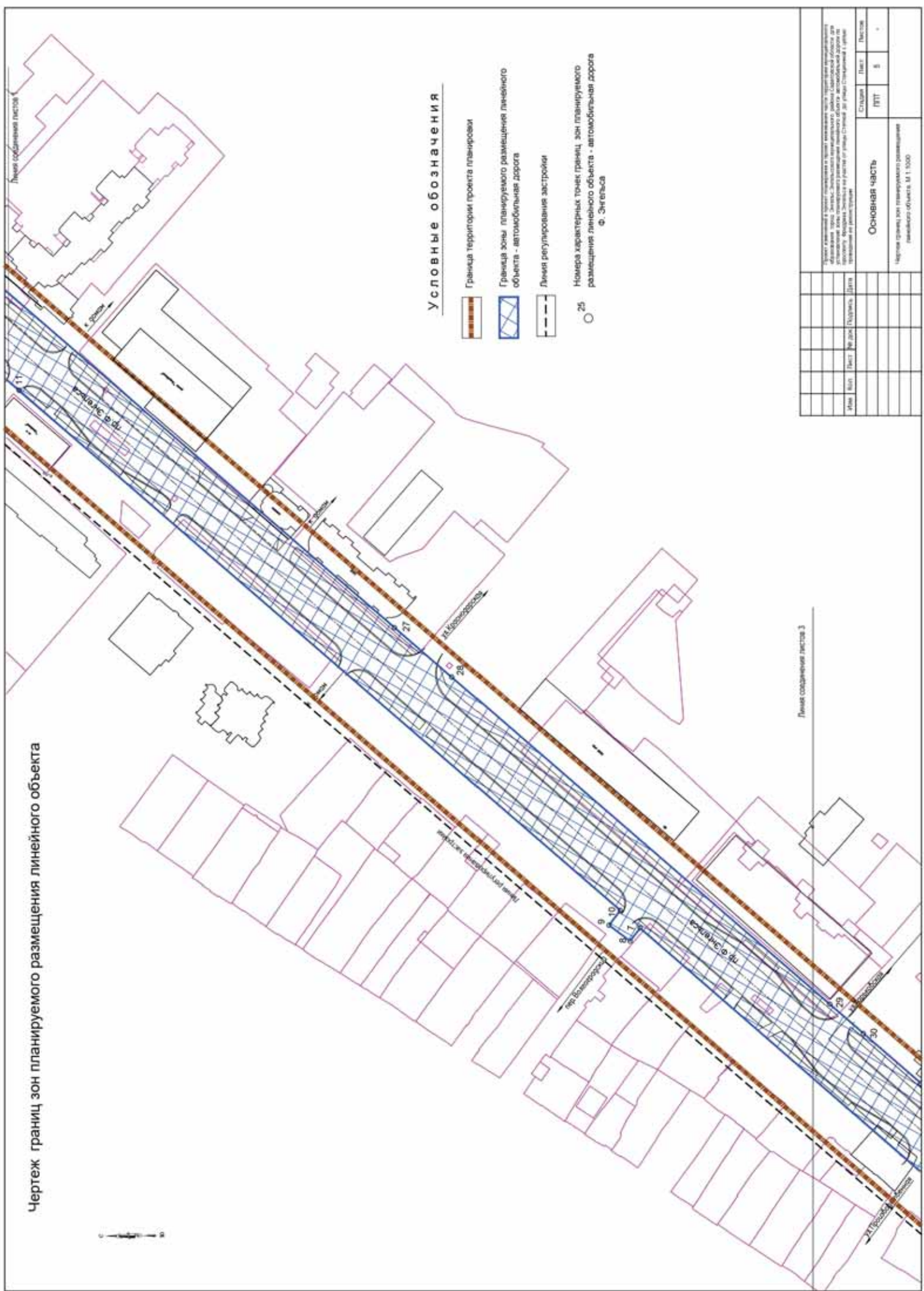
- Граница территории проекта планировки
- Граница зоны планируемого размещения линейного объекта - автомобильная дорога
- Линия регулирования застройки
- Номера характерных точек границ зон планируемого размещения линейного объекта - автомобильная дорога ф. Зенгельса

Этап	Кол.	Лист	№ докум.	Разд.	Дата




Основная часть		Лист	Листов
	ПТТ	4	-
Чертеж границ зон планируемого размещения линейного объекта М 1:1000			

Лист соединенный листом 2

Чертеж границ зон планируемого размещения линейного объекта

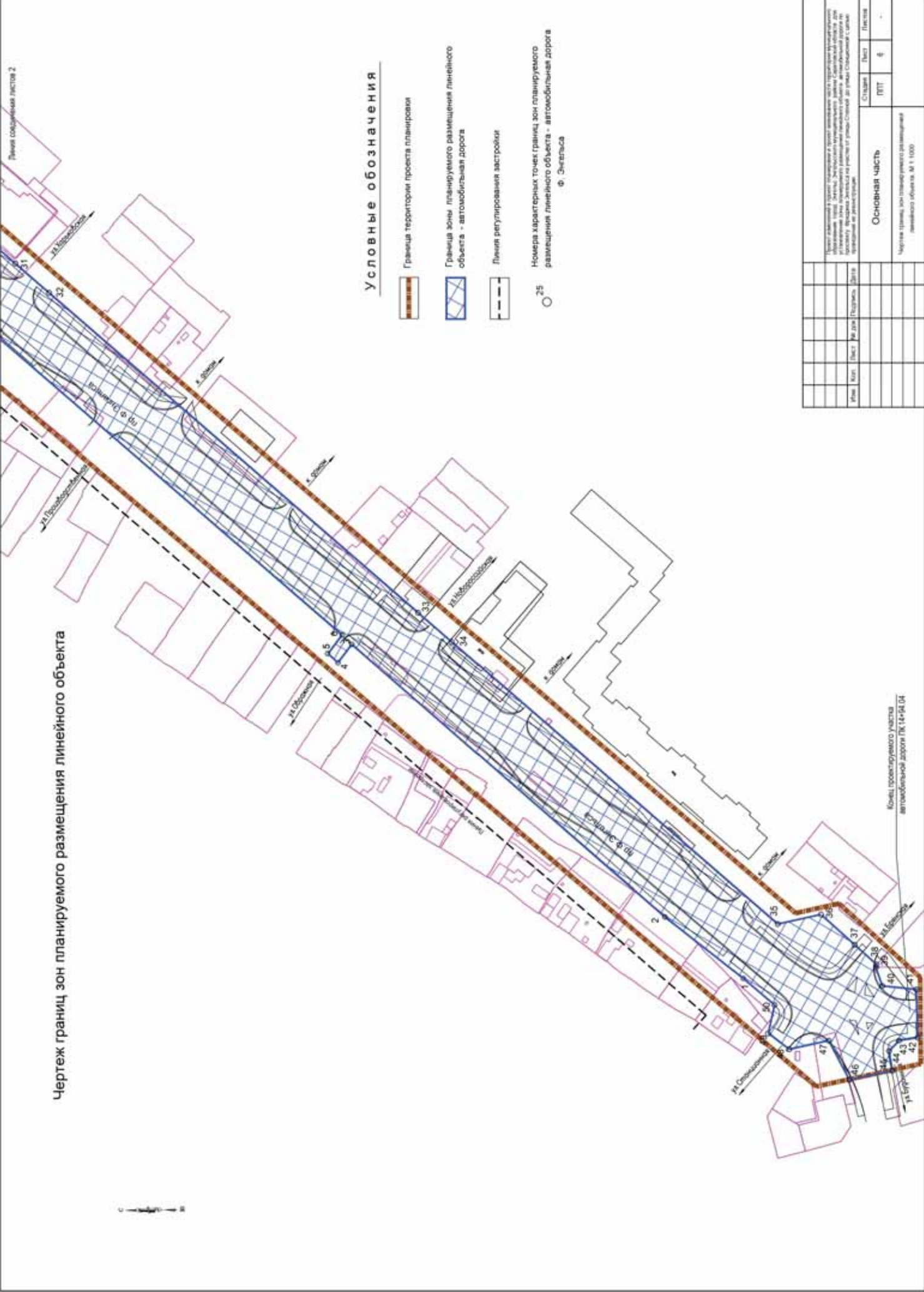


Условные обозначения

-  Граница территории проекта планировки
-  Граница зоны планируемого размещения линейного объекта - автомобильная дорога
-  Линия регулирования застройки
-  Номера характерных точек границ зон планируемого размещения линейного объекта - автомобильная дорога ф. Эггельса

Линейное обозначение листа 3

Имя	Вид	Лист	№ документа	Дата
Основная часть				
Страниц	Лист	Листов		
	III	8		
Чертеж границ зон планируемого размещения линейного объекта. М 1:5000				



Чертеж границ зон планируемого размещения линейного объекта

Условные обозначения

-  Граница территории проекта планировки
-  Граница зоны планируемого размещения линейного объекта - автомобильная дорога
-  Линия регулируемая застройки
-  Номера характерных точек границ зон планируемого размещения линейного объекта - автомобильная дорога
Ф. Звельса

<p>Проект разработан в процессе подготовки и утверждения проектной документации на строительство объектов капитального строительства в соответствии с требованиями законодательства Российской Федерации в области градостроительного законодательства, законодательства в области землепользования и застройки, законодательства в области охраны окружающей среды, законодательства в области обеспечения безопасности объектов капитального строительства, законодательства в области обеспечения безопасности объектов капитального строительства, законодательства в области обеспечения безопасности объектов капитального строительства.</p>			
Основная часть			
<p>Числовая граница зон планируемого размещения линейного объекта. М 1:1000</p>		<p>Лист</p>	<p>Итого</p>
<p>Имя</p>	<p>Место</p>	<p>Дата</p>	<p>№</p>

Коды планируемого участка автомобильной дороги ПК 14+04.04

Перечень координат характерных точек красных линий

№ точки	X	Y
1	489888.02	2304587.90
2	489922.70	2304615.89
3	490061.69	2304740.22
4	490068.70	2304730.98
5	490073.33	2304735.10
6	490066.20	2304744.26
7	490295.17	2304949.06
8	490299.69	2304943.14
9	490309.26	2304950.31
10	490304.12	2304957.05
11	490573.76	2305196.79
12	490573.81	2305196.85
13	490741.25	2305345.50
14	490745.52	2305340.76
15	490754.36	2305348.60
16	490749.82	2305352.67
17	490777.01	2305384.58
18	490780.29	2305380.80
19	490816.72	2305419.64
20	490820.53	2305415.28
21	490940.24	2305528.41
22	490924.68	2305550.74
23	490917.99	2305544.74
24	490863.78	2305496.48
25	490635.65	2305292.94
26	490626.70	2305284.97
27	490404.92	2305087.11
28	490379.26	2305064.27
29	490210.21	2304913.53
30	490195.18	2304899.98
31	490210.21	2304913.53
32	490195.18	2304899.98
33	490031.35	2304754.09
34	490304.12	2304957.05
35	490309.26	2304950.31

Перечень координат характерных точек красных линий

№ точки	X	Y
36	489852.28	2304615.98
37	489837.26	2304602.52
38	489827.57	2304593.79
39	489827.92	2304592.35
40	489825.03	2304584.18
41	489809.74	2304582.60
42	489809.13	2304560.97
43	489817.51	2304559.62
44	489821.97	2304554.91
45	489820.52	2304546.08
46	489839.82	2304542.01
47	489849.20	2304558.57
48	489866.85	2304555.73
49	489876.98	2304563.04
50	489873.45	2304575.10

Изм.	Кол.	Лист	№ док.	Подпись	Дата	Основная часть		
						П/П	7	-
Чертеж границ зон планируемого размещения линейного объекта. М 1:1000								

Проект планировки и проект межевания части территории муниципального образования город Энгельс, Энгельсского муниципального района Саратовской области для установления зоны планируемого размещения линейного объекта: автомобильной дороги по проспекту Фридриха Энгельса на участке от улицы Степной до улицы Станционной с целью проведения ее реконструкции.