



ЭНГЕЛЬСКИЙ МУНИЦИПАЛЬНЫЙ РАЙОН САРАТОВСКОЙ ОБЛАСТИ

ГЛАВА ЭНГЕЛЬСКОГО МУНИЦИПАЛЬНОГО РАЙОНА

ПОСТАНОВЛЕНИЕ

От 25.11.2020 года № 155

г. Энгельс

О назначении публичных слушаний по проекту планировки с проектом межевания части территории муниципального образования город Энгельс Энгельского муниципального района Саратовской области в границах: ул. Студенческая – 2-й Студенческий проезд – ул. Российская – 1-й Студенческий проезд

В соответствии со статьями 45, 46, 47 Градостроительного кодекса Российской Федерации, Положением о порядке организации и проведения публичных слушаний по вопросам градостроительной деятельности на территории поселений, входящих в состав Энгельского муниципального района, утвержденным решением Собрания депутатов Энгельского муниципального района от 28 февраля 2019 года № 23/04-2019, Соглашением о передаче осуществления части полномочий по решению вопросов местного значения в соответствии с Федеральным законом от 6 октября 2003 года № 131-ФЗ «Об общих принципах организации местного самоуправления в Российской Федерации» от 15 ноября 2019 года № 5,

ПОСТАНОВЛЯЮ:

1. Назначить публичные слушания по проекту планировки с проектом межевания части территории муниципального образования город Энгельс Энгельского муниципального района Саратовской области в границах: ул. Студенческая – 2-й Студенческий проезд – ул. Российская – 1-й Студенческий проезд, согласно приложению к настоящему постановлению.

2. Провести публичные слушания в срок не более двух месяцев со дня опубликования настоящего постановления с участием правообладателей земельных участков и объектов капитального строительства, находящихся в границах территорий, в отношении которых осуществлялась подготовка изменений, указанных в пункте 1 настоящего постановления, и лиц, законные интересы которых могут быть нарушены в связи с реализацией указанного проекта.

3. Провести собрание участников публичных слушаний 25 декабря 2020 года в 11:00 часов по адресу: Саратовская область, г. Энгельс, площадь Ленина, дом 30, зал заседаний (первый этаж).

4. Комиссии по подготовке проектов правил землепользования и застройки территорий поселений, входящих в состав Энгельского муниципального района (организатору публичных слушаний):

4.1 обеспечить оповещение о начале публичных слушаний путем размещения копии настоящего постановления на информационных стендах, оборудованных около здания администрации Энгельского муниципального района, в местах массового скопления граждан и в иных местах, расположенных на территории, в отношении которой подготовлен соответствующий проект;

4.2. во взаимодействии с отделом информационных технологий администрации Энгельского муниципального района (А.П. Мартынов) разместить проект, подлежащий

рассмотрению на публичных слушаниях, и информационные материалы к нему на официальном сайте администрации Энгельсского муниципального района www.engels-city.ru в сети Интернет в течение семи рабочих дней со дня официального опубликования настоящего постановления;

4.3. организовать проведение экспозиции проекта со дня его размещения на официальном сайте администрации Энгельсского муниципального района по 25 декабря 2020 года по адресу: Саратовская область, г. Энгельс, пл. Ленина, д. 30, кабинет 315 (помещение управления обеспечения градостроительной деятельности администрации Энгельсского муниципального района), с возможностью посещения в рабочие дни с 9.00 по 17.00 часов (с перерывом на обед с 12.30 до 13.30 часов), а также консультирование посетителей экспозиции с участием разработчика проекта.

5. В период размещения проекта и информационных материалов к нему на официальном сайте администрации Энгельсского муниципального района и проведения экспозиции, предусмотренной подпунктом 4.3 пункта 4 настоящего постановления, участники публичных слушаний, прошедшие идентификацию в порядке, установленном статьей 5.1 Градостроительного кодекса РФ, вправе вносить предложения и замечания, касающиеся проекта, в следующей форме:

- путем подачи в письменной форме организатору публичных слушаний в рабочие дни с 9.00 до 17.00 часов (с перерывом на обед с 12.30 до 13.30 часов) по адресу: Саратовская область, г. Энгельс, пл. Ленина, д. 30, кабинет 315 (помещение управления обеспечения градостроительной деятельности администрации Энгельсского муниципального района);

- путем подачи в устной и (или) письменной форме в ходе проведения собраний участников публичных слушаний по месту их проведения;

- посредством записи в журнале учета посетителей экспозиции проекта, подлежащего рассмотрению на публичных слушаниях.

6. Настоящее постановление подлежит официальному опубликованию и вступает в силу со дня его опубликования.

7. Управлению информации администрации Энгельсского муниципального района (В.В. Моисеенко) опубликовать настоящее постановление в общественно-политической газете Энгельсского муниципального района «Наше слово – газета для всех и для каждого» в сетевом издании www.nashe-slovo21.ru.

Глава Энгельсского
муниципального района

А.В. Стрельников

Приложение
к постановлению Главы
Энгельского муниципального района
от 25.11.2020 года № 155

Стадия: ППТ

**ПРОЕКТ ПЛАНИРОВКИ С ПРОЕКТОМ МЕЖЕВАНИЯ
ЧАСТИ ТЕРРИТОРИИ МУНИЦИПАЛЬНОГО
ОБРАЗОВАНИЯ ГОРОД ЭНГЕЛЬС ЭНГЕЛЬСКОГО
МУНИЦИПАЛЬНОГО РАЙОНА САРАТОВСКОЙ ОБЛАСТИ,
В ГРАНИЦАХ: УЛ. СТУДЕНЧЕСКАЯ - 2-Й СТУДЕНЧЕСКИЙ
ПРОЕЗД – УЛ. РОССИЙСКАЯ - 1-Й СТУДЕНЧЕСКИЙ
ПРОЕЗД**

**ПРОЕКТ ПЛАНИРОВКИ ЧАСТИ ТЕРРИТОРИИ
МУНИЦИПАЛЬНОГО ОБРАЗОВАНИЯ ГОРОД ЭНГЕЛЬС
ЭНГЕЛЬСКОГО МУНИЦИПАЛЬНОГО РАЙОНА
САРАТОВСКОЙ ОБЛАСТИ В ГРАНИЦАХ: УЛ.
СТУДЕНЧЕСКАЯ - 2-Й СТУДЕНЧЕСКИЙ ПРОЕЗД –
УЛ. РОССИЙСКАЯ - 1-Й СТУДЕНЧЕСКИЙ ПРОЕЗД**

ТОМ 1

Основная часть

Энгельс 2020г.

ПОЛОЖЕНИЯ О ХАРАКТЕРИСТИКАХ РАЗВИТИЯ ТЕРРИТОРИИ

Состав Тома № 1:

Пояснительная записка

1. Общая часть
2. Положения проекта планировки территории:
 - 2.1. Положения о характеристиках планируемого развития территории в границах проекта планировки территории
 - 2.2. Положения о характеристиках планируемого развития территории по плотности и параметрам застройки в границах проекта планировки территории
 - 2.3. Положения о размещении объектов капитального строительства регионального и местного значения
 - 2.4. Положения об очередности планируемого развития территории

Графические материалы:

1. Чертёж планировки территории

Общая часть

Проект планировки части территории муниципального образования город Энгельс Энгельсского муниципального района Саратовской области, расположенной в районе СХИ по ул. Студенческой в городе Энгельсе Саратовской области в границах: ул. Студенческая - 2-й Студенческий проезд – ул. Российская - 1-й Студенческий проезд разработан на основании:

постановления администрации Энгельсского муниципального района от 30.10.2020 года № 3905 «О подготовке проекта планировки с проектом межевания части территории муниципального образования город Энгельс Энгельсского муниципального района Саратовской области в границах: ул. Студенческая - 2-й Студенческий проезд – ул. Российская - 1-й Студенческий проезд»;

задания на разработку проекта планировки территории;
геодезической съёмки;
данных государственного кадастра недвижимости.

Проект планировки разработан в соответствии с:

Градостроительным кодексом Российской Федерации от 29.12.2004 года № 190-ФЗ;

Земельным кодексом Российской Федерации от 25.10.2001 года №136-ФЗ

Жилищным кодексом Российской Федерации от 29.12.2004 года №188-ФЗ;

Федеральным законом от 29.12.2004 года №189-ФЗ «О введении в действие Жилищного кодекса Российской Федерации»;

Законом Саратовской области от 28.10.2011 года № 157-ЗСО «О внесении изменений в Закон Саратовской области «О регулировании градостроительной деятельности в Саратовской области»;

постановлением Правительства Саратовской области от 25.12.2017 года № 679-П «Об утверждении региональных нормативов градостроительного проектирования Саратовской области» (с изменениями);

Сводом правил СП 42.13330.2016 «СНиП 2.07.01-89*. Градостроительство. Планировка и застройка городских и сельских поселений» (утв. приказом Министерства регионального развития РФ от 28.12.2010 года №820);

Правилами землепользования и застройки муниципального образования город Энгельс Энгельсского муниципального района Саратовской области (с изменениями);

Местными нормативами градостроительного проектирования муниципального образования город Энгельс Энгельсского муниципального района Саратовской области, утверждённых решением Собрании депутатов Энгельсского муниципального района от 30.03.2018г. №380/49-05.

Проект планировки выполнен на топографической подоснове в масштабе 1:500.

Территория, в отношении которой разработан Проект планировки, включает земельные участки с кадастровыми номерами: 64:50:020801:4, 64:50:020801:6, 64:50:020801:41, 64:50:020801:45, 64:50:020801:46, 64:50:020801:48, 64:50:020801:53, 64:50:020801:54, 64:50:020801:83, 64:50:020801:84, 64:50:020801:86, 64:50:020801:91, 64:50:020801:92, 64:50:020801:407, 64:50:020801:408, 64:50:020801:409, 64:50:020801:410, а также частично территория формируется из земель, находящихся в государственной собственности до ее разграничения.

2. Положения проекта планировки территории.

2.1 Положения о характеристиках планируемого развития территории в границах проекта планировки территории. Основные направления градостроительного развития территории.

В соответствии с Генеральным планом муниципального образования город Энгельс Энгельсского муниципального района Саратовской области территория, в отношении которой разработан проект планировки, находится в функциональной зоне жилой застройки многоквартирными домами.

Проектируемая территория находится в северо-восточной части города Энгельса в районе ул. Студенческой, связь с центральными районами города обеспечивается по ул. Студенческой.

Все земельные участки, расположенные на проектируемой территории, относятся к категории земель - земли населённых пунктов.

В рамках Проекта планировки предусматриваются следующие направления градостроительного развития территории:

1) зонирование территории, в отношении которой разработан Проект планировки, в соответствии с действующими документами градостроительного зонирования (Генеральным планом и Правилами землепользования и застройки);

2) определение схемы основных элементов транспортной инфраструктуры территории.

3) изъятие земельных участков (в рамках проекта межевания) в целях размещения объекта многоэтажной жилой застройки, инженерной инфраструктуры и системы парковок обеспечивающих нормативные требования;

4) создание зелёной зоны в границах санитарного разрыва до промышленной застройки.

2.2 Положения о характеристиках планируемого развития территории, плотности и параметрам застройки в границах Проекта планировки территории

В соответствии с Правилами землепользования и застройки муниципального образования город Энгельс Энгельсского муниципального района Саратовской области территория, в отношении которой разработан Проект планировки, находится в территориальной зоне жилой застройки второго типа (Ж-2), для которой установлены градостроительные регламенты.

2.3 Положения о размещении объектов капитального строительства регионального и местного значения

Проект планировки предусматривает размещение следующих объектов коммунальной инфраструктуры местного значения:

- трансформаторная подстанция 6/0.4кВ;
- канализационная насосная станция;
- газораспределительная подстанция;
- повысительная станция водоснабжения;

2.4 Положения об очередности развития планируемой территории

Проектом планировки предусматривается планомерное освоение территории в следующем порядке:

- 1) Формирование многоэтажной жилой застройки и основных планируемых объектов инженерного обеспечения по 2-му Студенческому проезду.
- 2) Изъятие земельных участков, находящихся в частной собственности (в установленном законом порядке);
- 3) Завершение формирования квартала многоэтажной застройки по ул. Студенческая и 1-му Студенческому проезду;
- 4) Организация на территории прилегающей к ул. Российской зелёного сквера и площадки для парковки автомобилей (на территории попадающей в границы санитарно-защитной зоны расположенных на смежной территории производственных предприятий).
- 5) Формирование зон озеленения и благоустройства в границах улично-дорожной сети.

ОСНОВНЫЕ ТЕХНИКО-ЭКОНОМИЧЕСКИЕ ПОКАЗАТЕЛИ В ГРАНИЦАХ ПРОЕКТА ПЛАНИРОВКИ ТЕРРИТОРИИ

Площадь территории в границах Проекта планировки,- 2.645га
в том числе:

Территория, отведённая под многоэтажную жилую застройку	- 1,224 га
Плотность жилой застройки	- 6500 кв.м/га;
Расчётная плотность жилого фонда	- 9 820 кв.м
Расчётное население	- 500 чел.
Площадь территории, отведённой под размещение Объектов инженерного обеспечения	- 0,073 га
Площадь застройки	- 0,512га
Площадь зон отвода улично-дорожной сети	- 1,348га
Площадь территории, отведённой под озеленение и благоустройство в пределах Проекта планировки	- 1.07 га
Сети улиц и дорог с твердым покрытием	- 0.53га
Протяженность дорог с твёрдым покрытием	- 0,66 км

Приложение 1

Каталог координат характерных точек красных линий

№№	X	Y
K1	492675.17	2307373.53
K2	492736.87	2307454.39
K3	492631.75	2307551.94
K4	492261.73	2307477.85

Стадия: ПМТ

**ПРОЕКТ ПЛАНИРОВКИ С ПРОЕКТОМ МЕЖЕВАНИЯ
ЧАСТИ ТЕРРИТОРИИ МУНИЦИПАЛЬНОГО ОБРАЗОВАНИЯ
ГОРОД ЭНГЕЛЬС ЭНГЕЛЬСКОГО МУНИЦИПАЛЬНОГО
РАЙОНА САРАТОВСКОЙ ОБЛАСТИ, В ГРАНИЦАХ:
УЛ. СТУДЕНЧЕСКАЯ - 2-Й СТУДЕНЧЕСКИЙ ПРОЕЗД –
УЛ. РОССИЙСКАЯ - 1-Й СТУДЕНЧЕСКИЙ ПРОЕЗД**

**ПРОЕКТ МЕЖЕВАНИЯ ЧАСТИ ТЕРРИТОРИИ
МУНИЦИПАЛЬНОГО ОБРАЗОВАНИЯ ГОРОД ЭНГЕЛЬС
ЭНГЕЛЬСКОГО МУНИЦИПАЛЬНОГО РАЙОНА
САРАТОВСКОЙ ОБЛАСТИ В ГРАНИЦАХ:
УЛ. СТУДЕНЧЕСКАЯ - 2-Й СТУДЕНЧЕСКИЙ ПРОЕЗД –
УЛ. РОССИЙСКАЯ - 1-Й СТУДЕНЧЕСКИЙ ПРОЕЗД**

ТОМ 3

Основная часть

Энгельс 2020г.

ОГЛАВЛЕНИЕ

1. Общая часть
2. Перечень и сведения о площади образуемых земельных участков, в том числе возможные способы их образования
3. Перечень и сведения о площади образуемых земельных участков, которые будут отнесены к территориям общего пользования или имуществу общего пользования, в том числе в отношении которых предполагаются резервирование и (или) изъятие для государственных или муниципальных нужд
4. Вид разрешенного использования образуемых земельных участков в соответствии с проектом планировки территории
5. Сведения о границах территории, в отношении которой утвержден проект межевания
6. Каталог координат характерных точек границ образуемых земельных участков
7. Каталог координат характерных точек границ образуемых земельных участков, отнесённых к территориям общего пользования

Графические материалы

1. Чертёж межевания территории

1. Общая часть

Проект межевания части территории муниципального образования город Энгельс Энгельского муниципального района Саратовской области в границах: ул. Студенческая - 2-й Студенческий проезд – ул. Российская - 1-й Студенческий проезд (далее – проект межевания территории) выполнен в соответствии с проектом планировки части территории муниципального образования город Энгельс Энгельского муниципального района Саратовской области в границах: ул. Студенческая - 2-й Студенческий проезд – ул. Российская - 1-й Студенческий проезд.

Проект межевания территории разработан в соответствии с:

Градостроительным кодексом Российской Федерации от 29.12.2004 года № 190-ФЗ;

Земельным кодексом Российской Федерации от 25.10.2001 года №136-ФЗ

Жилищным кодексом Российской Федерации от 29.12.2004 года №188-ФЗ;

Федеральным законом от 29.12.2004 года №189-ФЗ «О введении в действие Жилищного кодекса Российской Федерации»;

Законом Саратовской области от 28.10.2011 года № 157-ЗСО «О внесении изменений в Закон Саратовской области «О регулировании градостроительной деятельности в Саратовской области»;

постановлением Правительства Саратовской области от 25 декабря 2017 года № 679-П «Об утверждении региональных нормативов градостроительного проектирования Саратовской области» (с изменениями);

Сводом правил СП 42.13330.2016 «СНиП 2.07.01-89*. Градостроительство. Планировка и застройка городских и сельских поселений» (утв. приказом Министерства регионального развития РФ от 28 декабря 2010 года N 820);

СП 30-101-98 Методическими указаниями по расчету нормативных размеров земельных участков в кондоминиумах, утвержденных приказом министерства Российской Федерации по земельной политике, строительству и жилищно-коммунальному хозяйству от 26 августа 1998 года №59;

Генеральным планом муниципального образования город Энгельс Энгельского муниципального района Саратовской области (с изменениями);

Правилами землепользования и застройки муниципального образования город Энгельс Энгельского муниципального района Саратовской области (с изменениями);

постановлением администрации Энгельского муниципального района от 30.10.2020 года № 3905 «О подготовке проекта планировки с проектом межевания части территории муниципального образования город Энгельс Энгельского муниципального района Саратовской области в границах: ул. Студенческая - 2-й Студенческий проезд – ул. Российская - 1-й Студенческий проезд».

Проект межевания выполняется в отношении территории земельных участков с кадастровыми номерами 64:50:020801:4, 64:50:020801:6, 64:50:020801:41, 64:50:020801:45, 64:50:020801:46, 64:50:020801:48, 64:50:020801:53, 64:50:020801:54, 64:50:020801:83, 64:50:020801:84, 64:50:020801:86, 64:50:020801:91, 64:50:020801:92, 64:50:020801:407, 64:50:020801:408, 64:50:020801:409, 64:50:020801:410.

На чертежах Проекта межевания территории отображены:

- 1) границы планируемых и существующих элементов планировочной структуры;
- 2) красные линии;
- 3) границы существующих, образуемых и изменяемых земельных участков, условные номера образуемых земельных участков.

Сведения о наличии объектов культурного наследия на проектируемой территории отсутствуют.

2. Перечень и сведения о площади образуемых земельных участков, в том числе возможные способы их образования

Все площади образуемых и (или) изменяемых земельных участков, а также их частей приведены в таблицах проекта межевания территории, а также отражены на чертежах межевания территории.

Разрешенное использование земельных участков указано в соответствии с градостроительным регламентом территориальной зоны жилой застройки второго типа (Ж-2), установленным Правилами землепользования и застройки муниципального образования город Энгельс Энгельсского муниципального района Саратовской области (далее также - Правила землепользования и застройки).

Основной целью разработки проекта межевания территории является определение местоположения границ, образуемых и изменяемых земельных участков с целью дальнейшей постановки их на кадастровый учет.

Территория, в отношении которой осуществляется межевание, расположена в кадастровом квартале 64:50:020801, относится к землям населённых пунктов.

Площадь территории в границах проекта межевания - 2.645 га.

Проектом межевания планируется следующее:

- образование земельных участков на основе существующих земельных участков с кадастровыми номерами 64:50:020801:83, 64:50:020801:84, 64:50:020801:407, 64:50:020801:410, 64:50:020801:408, 64:50:020801:409, 64:50:020801:410,- изъятие для муниципальных нужд земельных участков с кадастровыми номерами 64:50:020801:4, 64:50:020801:6, 64:50:020801:41, 64:50:020801:45, 64:50:020801:48, 64:50:020801:53, 64:50:020801:54, 64:50:020801:86, 64:50:020801:92, которые в настоящее время находятся в частной собственности.

- формирование земельных участков из свободных земель, находящихся в государственной собственности до ее разграничения, в границах кадастрового квартала 64:50:020801, с целью формирования земельных участков, необходимых для размещения многоэтажной жилой застройки, а также объектов инженерного обеспечения.

Реализация проекта межевания предусматривается в два этапа:

Первый этап предусматривает:

- образование земельных участков путем раздела земельных участков с кадастровыми номерами 64:50:020801:83, 64:50:020801:84, 64:50:020801:407, 64:50:020801:410, 64:50:020801:408, 64:50:020801:409, 64:50:020801:410, а также, из свободных земель, находящихся в государственной собственности до ее разграничения;

Второй этап – - изъятие земельных участков с кадастровыми номерами 64:50:020801:4, 64:50:020801:6, 64:50:020801:41, 64:50:020801:45, 64:50:020801:48, 64:50:020801:53, 64:50:020801:54, 64:50:020801:86, 64:50:020801:92 для муниципальных нужд, объединение образованных на первом этапе проекта межевания территории участков с изъятиями, в целях формирования земельных участков для размещения объектов многоэтажной жилой застройки (высотная застройка).

Первый этап реализации

Образуемый земельный участок, условный номер	Местоположение	Разрешенное использование земельного участка проектируемое	Площадь кв.м	Возможный способ образования земельного участка
: ЗУ/1	Российская Федерация, Саратовская область, Энгельсский муниципальный район Саратовской области, муниципальное образование город Энгельс Энгельсского муниципального района Саратовской области, г Энгельс,	многоэтажная жилая застройка (высотная застройка)	5 164	Образование путем раздела земельных участков с кадастровыми номерами: 64:50:020801:83, 64:50:020801:84,

	проезд 2-й Студенческий.			64:50:020801:407, 64:50:020801:410, и из земель, находящихся в государственной собственности до ее разграничения
: ЗУ/2	Российская Федерация, Саратовская область, Энгельский муниципальный район Саратовской области, муниципальное образование город Энгельс Энгельского муниципального района Саратовской области, город Энгельс, 1-й Студенческий проезд.	многоэтажная жилая застройка (высотная застройка)	5 015	Образование путем раздела земельных участков с кадастровыми номерами: 64:50:020801:408, 64:50:020801:409, и из земель, находящихся в государственной собственности до ее разграничения
: ЗУ/3	Российская Федерация, Саратовская область, Энгельский муниципальный район Саратовской области, муниципальное образование город Энгельс Энгельского муниципального района Саратовской области, город Энгельс, 1-й Студенческий проезд.	коммунальное обслуживание	144	Образование из земель, находящихся в государственной собственности до ее разграничения
: ЗУ4	Российская Федерация, Саратовская область, Энгельский муниципальный район Саратовской области, муниципальное образование город Энгельс Энгельского муниципального района Саратовской области, город Энгельс, 2-й Студенческий проезд.	коммунальное обслуживание	585	Образование из земель, находящихся в государственной собственности до ее разграничения
: ОП/1	Российская Федерация, Саратовская область, Энгельский муниципальный район Саратовской области, муниципальное образование город Энгельс Энгельского муниципального района Саратовской области, г Энгельс, проезд 2-й Студенческий.	земельные участки (территории) общего пользования	4 477	Образование путем раздела земельных участков с кадастровыми номерами: 64:50:020801:83, 64:50:020801:84, 64:50:020801:407, 64:50:020801:410, и из земель, находящихся в государственной собственности до ее разграничения
: ОП/2	Российская Федерация, Саратовская область, Энгельский муниципальный район Саратовской области, муниципальное образование город Энгельс Энгельского муниципального района Саратовской области, город Энгельс, 1-й Студенческий проезд.	земельные участки (территории) общего пользования	2 272	Образование путем раздела земельных участков с кадастровыми номерами: 64:50:020801:408, 64:50:020801:409, и из земель, находящихся в государственной собственности до ее разграничения

Второй этап

Образуемый земельный участок, условный номер	Местоположение	Разрешенное использование земельного участка проектируемое	Площадь кв.м	Возможный способ образования земельного участка
: ЗУ/1	Российская Федерация, Саратовская область, Энгельский муниципальный район Саратовской области, муниципальное образование город Энгельс Энгельского муниципального района Саратовской области, г Энгельс, проезд 2-й Студенческий.	многоэтажная жилая застройка (высотная застройка)	5 214	Образование путем объединения земельного участка с кадастровым номером: 64:50:020801:46, и участка :ЗУ/1 образованного в ходе первого этапа
: ЗУ/2	Российская Федерация, Саратовская область, Энгельский муниципальный район Саратовской области, муниципальное образование город Энгельс Энгельского муниципального района Саратовской области, город Энгельс, 1-й Студенческий проезд.	многоэтажная жилая застройка (высотная застройка)	7 016	Образование путем объединения земельного участка с кадастровым номером: 64:50:020801:6, и участка :ЗУ/2 образованного в ходе первого этапа
: ОП/3	Российская Федерация, Саратовская область, Энгельский муниципальный район Саратовской области, муниципальное образование город Энгельс Энгельского муниципального района Саратовской области, город Энгельс, 1-й Студенческий проезд.	земельные участки (территории) общего пользования	2 155	Образование путем раздела земельных участков с кадастровыми номерами: 64:50:020801:4, 64:50:020801:45, 64:50:020801:54, 64:50:020801:410, и из земель, находящихся в государственной собственности до ее разграничения
: ОП/4	Российская Федерация, Саратовская область, Энгельский муниципальный район Саратовской области, муниципальное образование город Энгельс Энгельского муниципального района Саратовской области, город Энгельс, 1-й Студенческий проезд.	земельные участки (территории) общего пользования	2 247	Образование путем раздела земельных участков с кадастровыми номерами: 64:50:020801:4, 64:50:020801:45, 64:50:020801:54, 64:50:020801:410, и из земель, находящихся в государственной собственности до ее разграничения
: ОП/5	Российская Федерация, Саратовская область, Энгельский муниципальный район Саратовской области, муниципальное образование город Энгельс Энгельского муниципального района Саратовской области, город Энгельс, ул. Студенческая	земельные участки (территории) общего пользования	2 356	Образование путем раздела земельных участков с кадастровыми номерами: 64:50:020801:41, 64:50:020801:48, 64:50:020801:53, 64:50:020801:86, 64:50:020801:91, 64:50:020801:92, и из земель, находящихся в государственной собственности до ее разграничения

3. Перечень и сведения о площади образуемых земельных участков, которые будут отнесены к территориям общего пользования или имуществу общего пользования, в том числе в отношении которых предполагаются резервирование и (или) изъятие для государственных или муниципальных нужд

Образуемый земельный участок, условный номер	Местоположение	Разрешенное использование земельного участка проектируемое	Площадь кв.м	Возможный способ образования земельного участка
: ОП/1	Российская Федерация, Саратовская область, Энгельсский муниципальный район Саратовской области, муниципальное образование город Энгельс Энгельского муниципального района Саратовской области, г Энгельс, проезд 2-й Студенческий.	земельные участки (территории) общего пользования	4 477	Образование путем раздела земельных участков с кадастровыми номерами: 64:50:020801:83, 64:50:020801:84, 64:50:020801:407, 64:50:020801:410, и из земель, находящихся в государственной собственности до ее разграничения
: ОП/2	Российская Федерация, Саратовская область, Энгельсский муниципальный район Саратовской области, муниципальное образование город Энгельс Энгельского муниципального района Саратовской области, город Энгельс, 1-й Студенческий проезд.	земельные участки (территории) общего пользования	2 272	Образование путем раздела земельных участков с кадастровыми номерами: 64:50:020801:408, 64:50:020801:409, и из земель, находящихся в государственной собственности до ее разграничения
: ОП/3	Российская Федерация, Саратовская область, Энгельсский муниципальный район Саратовской области, муниципальное образование город Энгельс Энгельского муниципального района Саратовской области, город Энгельс, 1-й Студенческий проезд.	земельные участки (территории) общего пользования	2 155	Образование путем раздела земельных участков с кадастровыми номерами: 64:50:020801:4, 64:50:020801:45, 64:50:020801:54, 64:50:020801:410, и из земель, находящихся в государственной собственности до ее разграничения
: ОП/4	Российская Федерация, Саратовская область, Энгельсский муниципальный район Саратовской области, муниципальное образование город Энгельс Энгельского муниципального района Саратовской области, город Энгельс, 1-й Студенческий проезд.	земельные участки (территории) общего пользования	2 247	Образование путем раздела земельных участков с кадастровыми номерами: 64:50:020801:4, 64:50:020801:45, 64:50:020801:54, 64:50:020801:410, и из земель, находящихся в государственной собственности до ее разграничения
: ОП/5	Российская Федерация, Саратовская область, Энгельсский муниципальный район Саратовской области, муниципальное образование город Энгельс Энгельского муниципального района Саратовской области, город Энгельс, ул. Студенческая	земельные участки (территории) общего пользования	2 356	Образование путем раздела земельных участков с кадастровыми номерами: 64:50:020801:41, 64:50:020801:48, 64:50:020801:53, 64:50:020801:86, 64:50:020801:91, 64:50:020801:92, и из земель, находящихся в государственной собственности до ее разграничения

4. Вид разрешенного использования образуемых земельных участков в соответствии с проектом планировки территории

Ведомость земельных участков, формируемых с учетом красных линий, установленных проектом планировки территории

Первый этап

№ п.п.	Планируемое разрешённое использование	Площадь земельного участка, кв.м
1	2	3
№1(ЗУ.1)	многоэтажная жилая застройка (высотная застройка)	5 214
№2(ЗУ/2)	многоэтажная жилая застройка (высотная застройка)	5 015
№3(ЗУ/3)	коммунальное обслуживание	144
№4(ЗУ/4)	коммунальное обслуживание	585
№5(ОП/1)	земельные участки (территории) общего пользования	4 477
№6(ОП/2)	земельные участки (территории) общего пользования	2 272

Второй этап реализации

№ п.п.	Планируемое разрешённое использование	Площадь земельного участка, кв.м
1	2	3
№7(ЗУ.1)	многоэтажная жилая застройка (высотная застройка)	5 214
№8(ЗУ.2)	многоэтажная жилая застройка (высотная застройка)	7 016
№9(ОП/3)	земельные участки (территории) общего пользования	2 155
№10(ОП/4)	земельные участки (территории) общего пользования	2 247
№11(ОП/5)	земельные участки (территории) общего пользования	2 356

5. Сведения о границах территории, в отношении которой утвержден проект межевания

Каталог координат характерных точек границ территории, в отношении которой утвержден проект межевания.

№№	X	Y
43*	492662.72	2307362.32
46*	492684.06	2307342.99
47*	492740.16	2307418.09
48*	492765.45	2307453.10
49*	492630.69	2307578.21
50*	492603.03	2307549.16
51*	492535.13	2307477.86
52*	492564.68	2307451.05

6. Каталог координат характерных точек границ образуемых земельных участков

Первый этап:

Условный номер земельного участка :ЗУ/1

№№	X	Y
1*	492698.29	2307428.17
2*	492708.29	2307440.57
3*	492713.10	2307437.15
4*	492719.97	2307432.24
K2	492736.87	2307454.39
5*	492651.36	2307533.74
6*	492636.26	2307517.75
7*	492626.09	2307507.00
7/1*	492626.53	2307506.57
8*	492616.54	2307495.10
9*	492629.23	2307482.67
10*	492631.75	2307480.15
11*	492639.36	2307487.72
12*	492640.44	2307486.63
13*	492641.24	2307486.12
14*	492642.83	2307484.37
15*	492644.83	2307484.45
16*	492652.40	2307476.15
17*	492655.42	2307471.26
18*	492655.55	2307467.83
19*	492667.91	2307456.36
20*	492676.70	2307448.20
1*	492698.29	2307428.17
56*	492654.18	2307484.12

№№	X	Y
57*	492658.73	2307479.76
58*	492664.15	2307485.53
59*	492659.60	2307489.90

Условный номер земельного участка :ЗУ/2

№№	X	Y
1*	492698.29	2307428.17
23*	492684.52	2307411.22
24*	492683.70	2307411.83
25*	492673.73	2307399.51
26*	492664.14	2307395.34
27*	492658.62	2307388.75
28*	492581.43	2307459.74
29*	492615.58	2307495.88
8*	492616.54	2307495.10
9*	492629.23	2307482.67
30*	492624.86	2307478.35
31*	492627.61	2307475.57
32*	492625.12	2307473.12
33*	492623.86	2307471.49
34*	492623.09	2307472.25
35*	492619.63	2307468.73
35/1*	492621.01	2307467.41
36*	492618.57	2307464.89
37*	492626.59	2307456.93
38*	492628.86	2307455.00
39*	492633.59	2307450.75
40*	492638.29	2307456.06
41*	492640.82	2307458.63
42*	492644.52	2307455.68
18*	492655.55	2307467.83
19*	492667.91	2307456.36
22*	492659.74	2307447.57
21*	492668.54	2307439.40
20*	492676.70	2307448.20
1*	492698.29	2307428.17

Условный номер земельного участка :ЗУ/3

№№	X	Y
19*	492667.91	2307456.36
20*	492676.70	2307448.20
21*	492668.54	2307439.40
22*	492659.74	2307447.57
19*	492667.91	2307456.36

Условный номер земельного участка :ЗУ/4

№№	X	Y
5*	492651.36	2307533.74
6*	492636.26	2307517.75
55*	492616.81	2307536.13
K3	492631.75	2307551.94
5*	492651.36	2307533.74

Второй этап:

Условный номер земельного участка :ЗУ/1

№№	X	Y
1*	492698.29	2307428.17
2*	492708.29	2307440.57
3*	492713.10	2307437.15
4*	492719.97	2307432.24
K2	492736.87	2307454.39
5*	492651.36	2307533.74
6*	492636.26	2307517.75
7*	492626.09	2307507.00
7/1*	492626.53	2307506.57
8*	492616.54	2307495.10
9*	492629.23	2307482.67
10*	492631.75	2307480.15
11*	492639.36	2307487.72
12*	492640.44	2307486.63
13*	492641.24	2307486.12
14*	492642.83	2307484.37
15*	492644.83	2307484.45
16*	492652.40	2307476.15
17*	492655.42	2307471.26
18*	492655.55	2307467.83
19*	492667.91	2307456.36
20*	492676.70	2307448.20
1*	492698.29	2307428.17

Условный номер земельного участка :ЗУ/2

№№	X	Y
1*	492698.29	2307428.17
2*	492708.29	2307440.57
3*	492713.10	2307437.15
4*	492719.97	2307432.24
K1	492675.17	2307373.53

№№	X	Y
45*	492673.71	2307374.87
27*	492658.62	2307388.75
28*	492581.43	2307459.74
29*	492615.58	2307495.88
8*	492616.54	2307495.10
9*	492629.23	2307482.67
10*	492631.75	2307480.15
11*	492639.36	2307487.72
12*	492640.44	2307486.63
13*	492641.24	2307486.12
14*	492642.83	2307484.37
15*	492644.83	2307484.45
16*	492652.40	2307476.15
17*	492655.42	2307471.26
18*	492655.55	2307467.83
19*	492667.91	2307456.36
22*	492659.74	2307447.57
21*	492668.54	2307439.40
20*	492676.70	2307448.20
1*	492698.29	2307428.17

7. Каталог координат характерных точек границ образуемых земельных участков, отнесённых к территориям общего пользования.

Условный номер земельного участка :ОП/1

№№	X	Y
K2	492736.87	2307454.39
4*	492719.97	2307432.24
47*	492740.16	2307418.09
48*	492765.45	2307453.10
49*	492630.69	2307578.21
50*	492603.03	2307549.16
55*	492616.81	2307536.13
K3	492631.75	2307551.94
5*	492651.36	2307533.74
K2	492736.87	2307454.39

Условный номер земельного участка : ОП/2

№№	X	Y
43*	492662.72	2307362.32
44*	492672.43	2307373.24
45*	492673.71	2307374.87
27*	492658.62	2307388.75
28*	492581.43	2307459.74
54*	492576.79	2307464.00

№№	X	Y
53*	492570.75	2307457.55
52*	492564.68	2307451.05
43*	492662.72	2307362.32

Условный номер земельного участка : ОП/3

№№	X	Y
28*	492581.43	2307459.74
29*	492615.58	2307495.88
8*	492616.54	2307495.10
7/1*	492626.53	2307506.57
7*	492626.09	2307507.00
6*	492636.26	2307517.75
55*	492616.81	2307536.13
K4	492561.73	2307477.85
54*	492576.79	2307464.00
28*	492581.43	2307459.74

Условный номер земельного участка : ОП/4

№№	X	Y
50*	492603.03	2307549.16
51*	492535.13	2307477.86
52*	492564.68	2307451.05
53*	492570.75	2307457.55
54*	492576.79	2307464.00
K4	492561.73	2307477.85
55*	492616.81	2307536.13
50*	492603.03	2307549.16

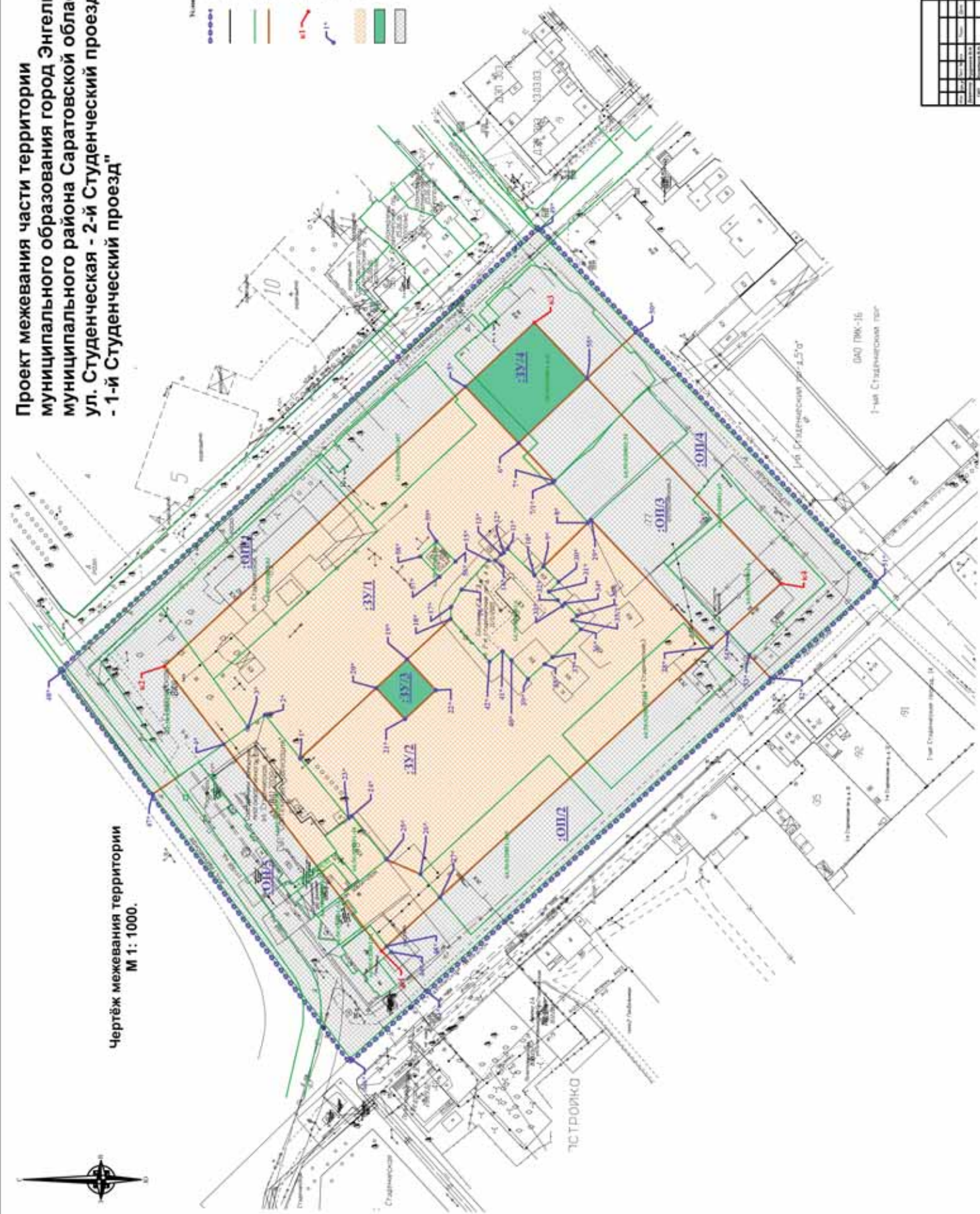
Условный номер земельного участка : ОП/5

№№	X	Y
43*	492662.72	2307362.32
44*	492672.43	2307373.24
45*	492673.71	2307374.87
K1	492675.17	2307373.53
4*	492719.97	2307432.24
47*	492740.16	2307418.09
46*	492684.06	2307342.99
43*	492662.72	2307362.32

**Проект межевания части территории
муниципального образования город Энгельс
Энгельсского района Саратовской области в границах:
ул. Студенческая - 2-й Студенческий проезд – ул. Российская
- 1-й Студенческий проезд”**

Чертёж межевания территории
М 1: 1000.

- Символы обозначения**
- Границы ЗУП
 - Красные линии (заказчики)
 - Границы земельных участков, принадлежащих заказчику ЗУП
 - Границы земельных участков, образуемых земельными участками
 - Характерные точки границ, линии и участки, подлежащие изъятию в пользу ГО
 - Характерные точки границ земельных участков, подлежащих изъятию в пользу заказчика
 - Зональный участок для размещения инженерной сети водоснабжения
 - Зональный участок для размещения объектов инженерной сети водоснабжения
 - Зональный участок общего назначения



ОАО ПК-16
1-ый Студенческий пер.

Проект межевания территории		Л.1	1
Чертёж межевания территории		Л.1	1
№ 1: 1000		ООО "Сити-ГРИД"	

**Проект планировки части территории
муниципального образования город Энгельс
муниципального района Саратовской области в границах:
ул. Студенческая - 2-й Студенческий проезд – ул. Российская
- 1-й Студенческий проезд"**

Чертеж планировки территории
М 1: 500



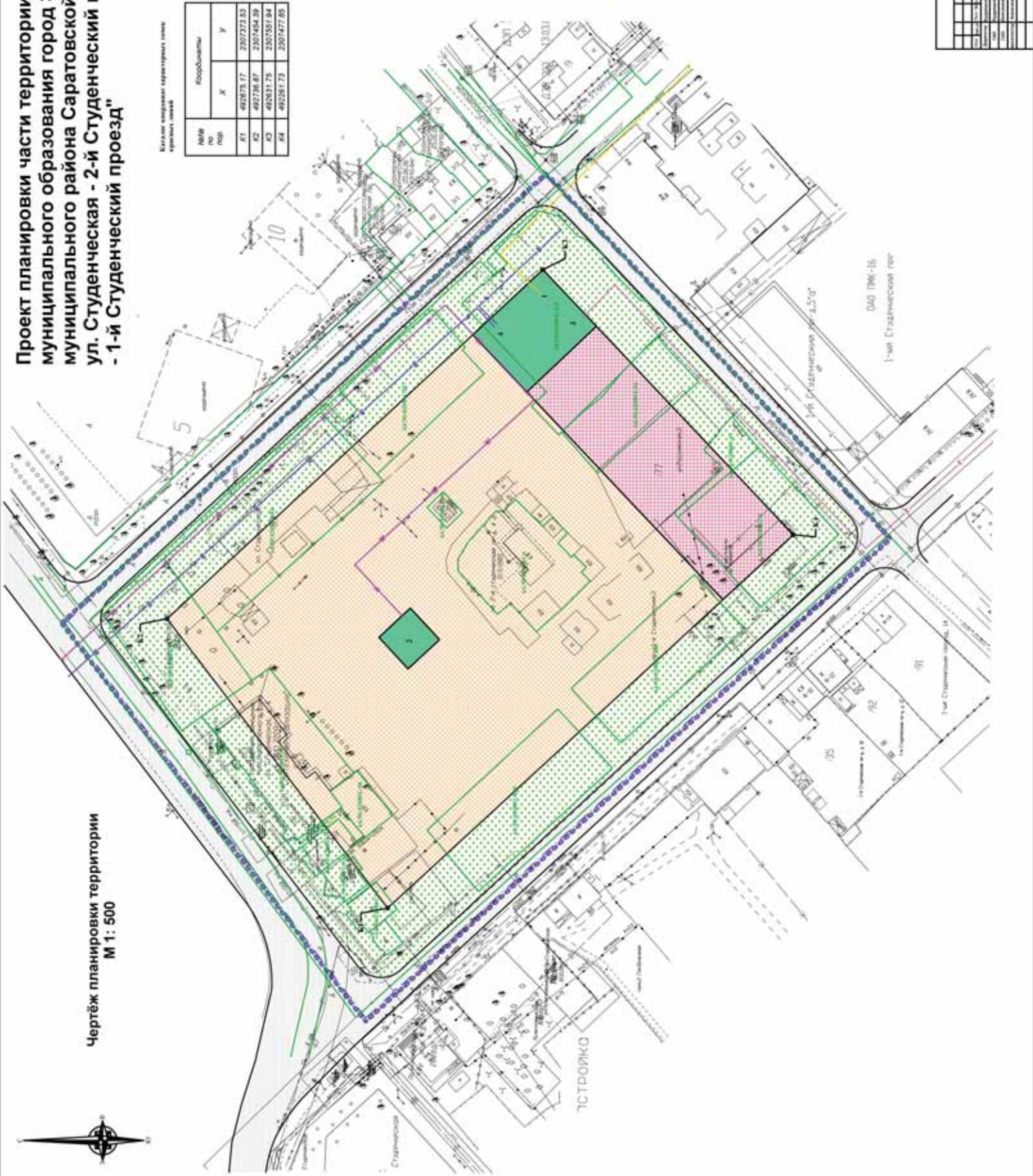
Коды объектов кадастрового учета
квартала, здания

ИДН по ФГИС	Кординаты		
	X	Y	Z
47	482078.17	2507773.03	
42	482736.87	2507454.39	
43	482031.75	2507551.84	
44	482281.73	2507477.05	

- Условные обозначения**
- Границы ИТТ
 - Красные линии
 - Озелененные территории
 - Ходовые линии тротуаров (линии)
 - Дорожки
 - Зоны размещения инженерных сетей (по плану)
 - Зоны объектов инженерного обеспечения
 - Зоны размещения инженерных сетей
 - Объекты учета в границах земельного участка

- Условные обозначения**
- 1 Газораспределительный пункт (газопроводный)
 - 2 Трансформаторная подстанция (ВЛ/С/СВН/СВН/СВН)
 - 3 Капитальная насосная станция
 - 4 Новая станция водоснабжения

- Газопровод магистральный (проектный)
- Сеть газораспределения (проектный)
- Сеть водоснабжения (проектный)
- Сеть канализации (проектный)



ОАД ТИЖ-16
1-ый Студенческий пр-д

Муниципальное предприятие «Саратовский энергетический филиал» (СЭФ) в границах ул. Студенческая - 2-й Студенческий проезд - ул. Российская - 1-й Студенческий проезд		Лист	№	№	№	№	№	№	№
Проект планировки территории		ИТТ	№ 1	1					
Человек/Человек		№ 1/2018		ООО «Синтез»					