



## ЭНГЕЛЬССКИЙ МУНИЦИПАЛЬНЫЙ РАЙОН САРАТОВСКОЙ ОБЛАСТИ

### ГЛАВА ЭНГЕЛЬССКОГО МУНИЦИПАЛЬНОГО РАЙОНА

# ПОСТАНОВЛЕНИЕ

От 12.03.2021 года № 26

г. Энгельс

О назначении публичных слушаний по проекту планировки с проектом межевания части территории Красноярского муниципального образования Энгельсского муниципального района Саратовской области для установления зоны планируемого размещения линейного объекта – газопровода ПЭ100 ГАЗ SDR11-63x5,8 ГОСТ50838-2009 в части технологического присоединения объекта капитального строительства – жилого дома с местоположением: Саратовская область, Энгельсский район, СНТ «Пчелка», д. 120

В соответствии со статьями 41, 43, 45, 46, 47 Градостроительного кодекса Российской Федерации, частью 4 статьи 14 Федерального закона от 6 октября 2003 года № 131-ФЗ «Об общих принципах организации местного самоуправления в Российской Федерации», Положением о порядке организации и проведения публичных слушаний по вопросам градостроительной деятельности на территории поселений, входящих в состав Энгельсского муниципального района, утвержденным решением Собрания депутатов Энгельсского муниципального района от 28 февраля 2019 года № 23/04-2019

#### **ПОСТАНОВЛЯЮ:**

1. Назначить публичные слушания по проекту планировки с проектом межевания части территории Красноярского муниципального образования Энгельсского муниципального района Саратовской области для установления зоны планируемого размещения линейного объекта – газопровода ПЭ100 ГАЗ SDR11-63x5,8 ГОСТ50838-2009 в части технологического присоединения объекта капитального строительства – жилого дома с местоположением: Саратовская область, Энгельсский район, СНТ «Пчелка», д. 120 по проекту изменений в проект планировки территории города Энгельса в границах: проспект Фридриха Энгельса – улица Краснодарская – улица Полтавская, согласно приложению к настоящему постановлению.

2. Провести публичные слушания в срок не более двух месяцев со дня опубликования настоящего постановления с участием правообладателей земельных участков и объектов капитального строительства, находящихся в границах территорий, в отношении которых осуществлялась подготовка изменений, указанных в пункте 1 настоящего постановления, и лиц, законные интересы которых могут быть нарушены в связи с реализацией указанного проекта.

3. Провести собрание участников публичных слушаний 16 апреля 2021 года в 10:30 часов по адресу: Саратовская область, г. Энгельс, площадь Ленина, дом 30, зал заседаний (первый этаж).

4. Комиссии по подготовке проектов правил землепользования и застройки территорий поселений, входящих в состав Энгельсского муниципального района (организатору публичных слушаний):

4.1 обеспечить оповещение о начале публичных слушаний путем размещения копии настоящего постановления на информационных стендах, оборудованных около здания администрации Энгельсского муниципального района, в местах массового скопления граждан и в иных местах, расположенных на территории, в отношении которой подготовлен соответствующий проект;

4.2. во взаимодействии с отделом информационных технологий администрации Энгельсского муниципального района (А.П. Мартынов) разместить проект, подлежащий рассмотрению на публичных слушаниях, и информационные материалы к нему на официальном сайте администрации Энгельсского муниципального района [www.engels-city.ru](http://www.engels-city.ru) в сети Интернет в течение семи рабочих дней со дня официального опубликования настоящего постановления;

4.3. организовать проведение экспозиции проекта со дня его размещения на официальном сайте администрации Энгельсского муниципального района по 15 апреля 2021 года по адресу: Саратовская область, г. Энгельс, пл. Ленина, д. 30, кабинет 315 (помещение управления обеспечения градостроительной деятельности администрации Энгельсского муниципального района), с возможностью посещения в рабочие дни с 9.00 по 17.00 часов (с перерывом на обед с 12.30 до 13.30 часов), а также консультирование посетителей экспозиции с участием разработчика проекта.

5. В период размещения проекта и информационных материалов к нему на официальном сайте администрации Энгельсского муниципального района и проведения экспозиции, предусмотренной подпунктом 4.3 пункта 4 настоящего постановления, участники публичных слушаний, прошедшие идентификацию в порядке, установленном статьей 5.1 Градостроительного кодекса РФ, вправе вносить предложения и замечания, касающиеся проекта, в следующей форме:

- путем подачи в письменной форме организатору публичных слушаний в рабочие дни с 9.00 до 17.00 часов (с перерывом на обед с 12.30 до 13.30 часов) по адресу: Саратовская область, г. Энгельс, пл. Ленина, д. 30, кабинет 315 (помещение управления обеспечения градостроительной деятельности администрации Энгельсского муниципального района);

- путем подачи в устной и (или) письменной форме в ходе проведения собраний участников публичных слушаний по месту их проведения;

- посредством записи в журнале учета посетителей экспозиции проекта, подлежащего рассмотрению на публичных слушаниях.

6. Настоящее постановление подлежит официальному опубликованию и вступает в силу со дня его опубликования.

7. Управлению информации администрации Энгельсского муниципального района (В.В. Моисеенко) опубликовать настоящее постановление в общественно-политической газете Энгельсского муниципального района «Наше слово – газета для всех и для каждого» в сетевом издании [www.nashe-slovo21.ru](http://www.nashe-slovo21.ru).

Глава Энгельсского  
муниципального района

А.В. Стрельников

Приложение  
к постановлению Главы Энгельского  
муниципального района  
от 12.03.2021 года № 26

**Проект планировки и проект межевания части территории  
Красноярского муниципального образования Энгельского  
муниципального района Саратовской области для установления  
зоны планируемого размещения линейного объекта —  
газопровода ПЭ100 ГАЗ SDR11-63x5,8 ГОСТ50838-2009 в части  
технологического присоединения объекта капитального  
строительства - жилого дома с местоположением: Саратовская  
область, Энгельский район, СНТ «Пчелка», д. 120**

**Том 1. Основная часть проекта планировки**

Саратов 2020 г.

# Содержание

Стр.

## Том 1.

**Введение**.....3

### **Раздел 1. Положение о размещении линейных объектов**

1.1. Перечень субъектов Российской Федерации, перечень муниципальных районов, городских округов в составе субъектов Российской Федерации, перечень поселений, населенных пунктов, внутригородских территорий городов федерального значения, на территориях которых устанавливаются зоны планируемого размещения линейных объектов.....6

1.2. Перечень субъектов Российской Федерации, перечень муниципальных районов, городских округов в составе субъектов Российской Федерации, перечень поселений, населенных пунктов, внутригородских территорий городов федерального значения, на территориях которых устанавливаются зоны планируемого размещения линейных объектов.....6

1.3. Перечень координат характерных точек границ зон планируемого размещения линейных объектов, подлежащих переносу (переустройству) из зоны планируемого размещения линейного объекта.....6

1.4. Предельные параметры разрешенного строительства, реконструкции ОКС, входящих в состав линейных объектов в границах зон его планируемого размещения.....6

1.5. Информация о необходимости осуществления мероприятий по защите сохраняемых ОКС, существующих и строящихся на момент подготовки проекта планировки территории, а также ОКС, планируемых к строительству в соответствии с ранее утвержденной документацией по планировке территории, от возможного негативного воздействия в связи с размещением линейного объекта.....6

1.6. Информация о необходимости осуществления мероприятий по сохранению объектов культурного наследия от возможного негативного воздействия в связи с размещением линейного объекта.....7

1.7. Информация о необходимости осуществления мероприятий по охране окружающей среды..... 7

1.8. Информация о необходимости осуществления мероприятий по защите территории от чрезвычайных ситуаций природного и техногенного характера, в том числе по обеспечению пожарной безопасности и гражданской обороны.....8

1.9. Характеристика планируемого развития территории.....9

1.10. Сведения о территориях общего пользования, в случае их образования.....9

1.11. Сведения об установлении охранной зоны проектируемого объекта.....9

*Приложение 1. Перечень координат характерных точек границ зон планируемого размещения линейных объектов*

*Приложение 2. Перечень координат характерных точек границ устанавливаемых зон с особыми условиями использования территории*

**Раздел 2. Проект планировки территории. Графическая часть**.....12

							Основная часть проекта планировки	Лист
Изм.	Кол.	Лист	№ док	Подпись	Дата			2

## Введение

Основанием для подготовки проекта планировки и межевания части территории Красноярского муниципального образования Энгельсского муниципального района Саратовской области для установления зоны планируемого размещения линейного объекта — газопровода ПЭ100 ГАЗ SDR11-63x5,8 ГОСТ50838-2009 в части технологического присоединения объекта капитального строительства - жилого дома с местоположением: Саратовская область, Энгельсский район, СНТ «Пчелка», д. 120 является Постановление Энгельсского муниципального района № 1254 от 10.04.2020 г., а так же проектная документация по технологическому и конструктивному решению разработанная ООО "Альянс".

Заказчик: АО «Газпром газораспределение Саратовская область»

Исполнитель: ООО «ТРИУМФГРУПП».

В процессе разработки проекта использовались следующие материалы и нормативно-правовые документы:

- Градостроительный кодекс Российской Федерации от 29.12.2004 N 190-ФЗ;
- Земельный кодекс Российской Федерации от 25.10.2001 N 136-ФЗ;
- Водный кодекс Российской Федерации от 03.06.2006 N 74-ФЗ;
- Лесной кодекс Российской Федерации № 200-ФЗ от 14.12.2006 г.
- Федеральный закон от 23.06.2014 № 171-ФЗ «О внесении изменений в Земельный кодекс Российской Федерации и отдельные законодательные акты Российской Федерации»;
- Федеральный закон от 06.10.2003 № 131ФЗ «Об общих принципах организации местного самоуправления в Российской Федерации»;
- Федеральный закон от 10.01.2002 № 7-ФЗ «Об охране окружающей среды»;
- Федеральный закон от 22.07.2008 № 123-ФЗ «Технический регламент о требованиях пожарной безопасности»;
- СП 42.13330.2016. «Свод правил. Градостроительство. Планировка и застройка городских и сельских поселений. Актуализированная редакция СНиП 2.07.01.-89 (утв. Приказом Минстроя России от 30.12.2016 № 1034/пр);
- СП 51.13330.2011 «Защита от шума. Актуализированная редакция СНиП 23-03-2003» (утв. Приказом Минрегиона РФ от 28.12.2010 № 825 (ред. От 05.05.2017));
- СанПин 2.2.1/2.1.1.1200-03 «Санитарно-защитные зоны и санитарная классификация предприятий, сооружений и иных объектов (утв. Постановлением Главного государственного врача РФ от 25.09.2007 (ред. От 25.04.2014));

						<b>Основная часть проекта планировки</b>	Лист
							3
Изм.	Кол.	Лист	№ док	Подпись	Дата		

- СП 11-112-2001 «Порядок разработки и состав раздела «Инженерно-технические мероприятия гражданской обороны. Мероприятия по предупреждению чрезвычайных ситуаций» градостроительной документации для территории городских и сельских поселений, других муниципальных образований»;
- Приказ Минэкономразвития России от 01.09.2014 № 540 «Об утверждении классификатора видов разрешенного использования земельных участков»;
- СНиП 11-04-2003 «Инструкция о порядке разработки, согласования, экспертизы и утверждения градостроительной документации (утв. Постановлением Госстроя от 29.10.2002 № 150);
- Положение «О составе и содержании проектов планировки территории, предусматривающих размещение одного или нескольких линейных объектов», утвержденное постановлением Правительства РФ от 12.05.2017 № 564;
- СН 461-74 «Нормы отвода земель для связи»;
- СН 467-74 «Нормы отвода земель для автомобильных дорог»;
- СП 62.13330.2011\* «Газораспределительные системы» Актуализированная редакция СНиП42-01-2002 (с изменением 1,2);
- СП 42-101-2003 «Общие положения по проектированию и строительству газораспределительных систем из металлических и полиэтиленовых труб»;
- СП 42-102-2004 «Проектирование и строительство газопроводов из металлических труб»;
- СП 42-103-2003 «Проектирование и строительство из полиэтиленовых труб и реконструкция изолированных газопроводов»;
- Технический регламент о безопасности сетей газораспределения и газопотребления, утвержденный постановлением правительства РФ №870 от 29 октября 2010г. (с изм, и доп. от 23.06.2011г. от 20.01.2017 г.; от 14.12.2018 г.);
- Федеральные нормы и правила в области промышленной безопасности «Правила безопасности сетей газораспределения и газопотребления» от 28.07.2014г.;
- Схема территориального планирования Саратовской области, утвержденная Постановлением правительства Саратовской области от 21 мая 2019 года №345-П ;
- Схема территориального планирования Энгельсского района;
- другие законодательные и нормативные документы.

Согласно Градостроительному кодексу Российской Федерации подготовка проекта планировки территории осуществляется для выделения элементов планировочной структуры, установления параметров планируемого развития элементов планировочной структуры, зон планируемого размещения объектов капитального строительства, в том

						<b>Основная часть проекта планировки</b>	Лист
Изм.	Кол.	Лист	№док	Подпись	Дата		4

числе объектов федерального значения, объектов регионального значения, объектов местного значения.

Проект планировки территории состоит из основной части, которая подлежит утверждению, и материалов по ее обоснованию.

Основная часть проекта планировки территории включает в себя:

1) чертеж или чертежи планировки территории, на которых отображаются:

а) красные линии;

б) линии, обозначающие дороги, улицы, проезды, линии связи, объекты инженерной и транспортной инфраструктур, проходы к водным объектам общего пользования и их береговым полосам;

в) границы зон планируемого размещения объектов социально-культурного и коммунально-бытового назначения, иных объектов капитального строительства;

г) границы зон планируемого размещения объектов федерального значения, объектов регионального значения, объектов местного значения;

2) положения о размещении объектов капитального строительства федерального, регионального или местного значения, а также о характеристиках планируемого развития территории, в том числе плотности и параметрах застройки территории и характеристиках развития систем социального, транспортного обслуживания и инженерно-технического обеспечения, необходимых для развития территории.

						<b>Основная часть проекта планировки</b>	Лист
							5
Изм.	Кол.	Лист	№ док	Подпись	Дата		

## Раздел 1. Положение о размещении объекта на территории

### 1.1. Наименование, назначение и основные характеристики (класс, протяженность, проектная мощность, пропускная способность, грузонапряженность, интенсивность движения), планируемых для размещения линейных объектов

Проектом предусматривается:

- прокладка подземного газопровода высокого давления из полиэтиленовых труб ПЗ100 ГАЗ SDR11 ГОСТ Р 50838-2009, с коэффициентом запаса прочности не менее 3,2, а также из стальных электросварных прямошовных труб по ГОСТ 10704-91 подземно с изоляцией «усиленного типа».

Врезка проектируемого газопровода высокого давления осуществляется в существующий подземный стальной газопровод высокого давления Ду1020 мм от ГК до ГРС г. Энгельс.

Давление газа в точке подключения 0,4-0,6 МПа (согласно ТУ).

В месте врезки предусмотрена установка отключающего устройства (полиэтиленовый шаровой кран Ду63, Ру 16 МПа, герметичность затвора по классу А) в подземном исполнении с выводом управления под защитное устройство (ковер).

### 1.2. Перечень субъектов Российской Федерации, перечень муниципальных районов, городских округов в составе субъектов Российской Федерации, перечень поселений, населенных пунктов, внутригородских территорий городов федерального значения, на территориях которых устанавливаются зоны планируемого размещения линейных объектов

Саратовская область, Энгельский район, Красноярское муниципальное образование, СНТ "Пчелка".

### 1.3. Перечень координат характерных точек границ зон планируемого размещения линейных объектов, подлежащих переносу (переустройству) из зоны планируемого размещения линейного объекта

Линейные объекты, подлежащие переносу (переустройству) из зоны планируемого размещения линейного объекта, отсутствуют.

### 1.4. Предельные параметры разрешенного строительства, реконструкции ОКС, входящих в состав линейных объектов в границах зон его планируемого размещения

Объекты капитального строительства, входящие в состав линейного объекта в границах зон его планируемого размещения, отсутствуют.

						Основная часть проекта планировки	Лист
							6
Изм.	Кол.	Лист	№ док	Подпись	Дата		



**1.5. Информация о необходимости осуществления мероприятий по защите сохраняемых ОКС, существующих и строящихся на момент подготовки проекта планировки территории, а также ОКС, планируемых к строительству в соответствии с ранее утвержденной документацией по планировке территории, от возможного негативного воздействия в связи с размещением линейного объекта**

Необходимость в данных мероприятиях отсутствует.

**1.6. Информация о необходимости осуществления мероприятий по сохранению объектов культурного наследия от возможного негативного воздействия в связи с размещением линейного объекта**

В границах проектируемой территории отсутствуют объекты культурного наследия – памятники истории и культуры.

**1.7. Информация о необходимости осуществления мероприятий по охране окружающей среды**

Воздействие планируемых проектных решений на состояние земельных и почвенных ресурсов выражается, прежде всего, в:

- изъятии земель в краткосрочную аренду на период строительства газопровода;
- механическом нарушении земель, почвенного слоя и растительного покрова территории, связанное с работой большегрузной гусеничной и колесной техники;
- нарушении естественных геологических условий территории;
- в возможном химическом загрязнении утечками ГСМ, отходами и строительным мусором;
- изменении условий поверхностного стока в результате планировочных работ.

Нарушения рельефа и почвенно-растительных условий территории, которые произойдут в период производства работ, носят временный характер. Площадь земель, на которые будет оказано негативное воздействие, равна площади отвода земель.

В результате механического воздействия происходят коренные изменения профиля почв: удаляются верхние генетические горизонты, появляются новые - антропогенные, происходит перемешивание и погребение горизонтов. При механическом удалении верхних органогенных и минеральных горизонтов почв происходит локальное относительное понижение поверхности и в профиле почв идет нарастание признаков гидроморфизма.

Антропогенное воздействие на почву ведет к изменению не только морфологических, а, следовательно, и физико-химических и механических свойств, но и к частичному или полному уничтожению профиля почв, или к трансформации почв.

						<b>Основная часть проекта планировки</b>	Лист
Изм.	Кол.	Лист	№ док	Подпись	Дата		7

Механическое нарушение земель может спровоцировать изменение гидрогеологических условий, повышение начальной температуры грунтов, и как следствие, возникновение эрозионных процессов, развитие термоэрозии, термокарста, солифлюкции.

Четкое соблюдение технологии проведения наземных работ с полным восстановлением территории в процессе реализации мер по стабилизации экологической ситуации, предполагающих проведение рекультивации, исключит необратимо угрожающие воздействия на состояние земельных ресурсов территории.

Проектом не предусматривается строительство сооружений, имеющих сбросы на рельеф. Предусмотренные проектом мероприятия по охране земельных ресурсов полностью исключают возможность загрязнения почв.

В дальнейшем, в процессе нормальной (безаварийной) эксплуатации газопровода при условии сохранения и поддержания в нормальном состоянии технологического проезда, механическое нарушение земель и почвенного покрова исключается.

**1.8. Информация о необходимости осуществления мероприятий по защите территории от чрезвычайных ситуаций природного и техногенного характера, в том числе по обеспечению пожарной безопасности и гражданской обороны.**

При выполнении строительно-монтажных работ необходимо соблюдать правила, изложенные в СНиП 12-03-2001 «Безопасность труда в строительстве», СНиП 12-04-2002 «Безопасность труда в строительстве. Часть 2. Строительное производство», ПБ 10-382-00 «Правила устройства и безопасной эксплуатации грузоподъемных кранов» Госгортехнадзора России (издательство НПО ОБТ Москва 1993 год), «Правила пожарной безопасности в Российской Федерации» ППБ 01-03, СанПиН 2.2.3.1384-03 «Гигиенические требования к организации строительного производства и строительных работ».

Особое внимание необходимо уделить выполнению правил установки и эксплуатации строительных механизмов вблизи откосов и зон возможного обрушения грунта, а также ЛЭП- 10 кВ, устройству ограждений опасных мест, выполнению электрозащитных устройств инструментов, оборудования и механизмов, работающих на электрической энергии (включая электросварку).

Для начала строительства должна быть обеспечена подготовка строительного производства, включающая организационные мероприятия и подготовительные работы, а также получение разрешения на производство земляных работ и на строительство. Основным периодом строительства включает работы по прокладке газопровода и восстановление благоустройства территории после окончания выполнения работ.

						<b>Основная часть проекта планировки</b>	Лист
Изм.	Кол.	Лист	№ док	Подпись	Дата		8

На всех этапах строительного процесса должен быть обеспечен пооперационный и поэтапный контроль качества работ. При строительстве газопровода на трассе выполнять только прямые швы, соблюдая сносность труб.

Все строительные-монтажные работы необходимо вести в строгом соответствии с действующими нормативными документами по газоснабжению, пожарной безопасности, технике безопасности в строительстве.

### **1.9. Характеристика планируемого развития территории**

В административном отношении участок работ находится в Саратовской области, Энгельском районе, на территории ОНТ «Пчелка».

Рельеф площадки спокойный. На территории производства работ имеются подземные и надземные инженерные коммуникации.

### **1.10. Сведения о территориях общего пользования, в случае их образования**

В пределах территории проектирования границы территорий общего пользования отсутствуют.

Формирование территорий общего пользования настоящим проектом не предусматривается в связи с расположением проектируемого объекта вне застроенных и подлежащих застройке территорий.

### **1.11. Сведения об установлении охранной зоны проектируемого объекта**

Для газораспределительных сетей в соответствии с Постановлением Правительства РФ №878 «Об утверждении правил охраны газораспределительных сетей» от 20 ноября 2000г. устанавливаются порядок определения границ охранных зон, условия использования земельных участков, расположенных в их пределах, и ограничения хозяйственной деятельности, которая может привести к повреждению газораспределительных сетей. Определяются права и обязанности эксплуатационных организаций в области обеспечения сохранности газораспределительных сетей при их эксплуатации, обслуживании, ремонте, а также предотвращения аварий на газораспределительных сетях и ликвидации их последствий.

Для газораспределительных сетей устанавливаются следующие охранные зоны: вдоль трасс подземных газопроводов из полиэтиленовых труб при использовании медного провода для обозначения трассы газопровода - в виде территории, ограниченной условными линиями, проходящими на расстоянии 3 метров от газопровода со стороны провода и 2 метров - с противоположной стороны.

						<b>Основная часть проекта планировки</b>	Лист
							9
Изм.	Кол.	Лист	№ док	Подпись	Дата		

**Приложение 1. Перечень координат характерных точек границ зон  
планируемого размещения линейных объектов**

Площадь земельного участка <u>362</u> м <sup>2</sup>		
Обозначение характерных точек границ	Координаты, м	
	X	Y
1	2	3
1	495795.81	2314928.81
2	495780.41	2314929.06
3	495775.47	2314931.60
4	495730.18	2314954.88
5	495728.33	2314950.21
6	495773.10	2314927.19
7	495779.16	2314924.08
8	495794.81	2314923.83
1	495795.81	2314928.81

*Приложение 2. Перечень координат характерных точек границ устанавливаемых зон с особыми условиями использования территории*

Обозначение характерных точек границ	Координаты, м	
	X	Y
1	2	3
1	495795.81	2314928.81
2	495780.41	2314929.06
3	495775.47	2314931.60
4	495730.18	2314954.88
5	495728.33	2314950.21
6	495773.10	2314927.19
7	495779.16	2314924.08
8	495794.81	2314923.83
1	495795.81	2314928.81

## Раздел 2. Проект планировки территории. Графическая часть.

						Основная часть проекта планировки	Лист
Изм.	Кол.	Лист	№ док	Подпись	Дата		12

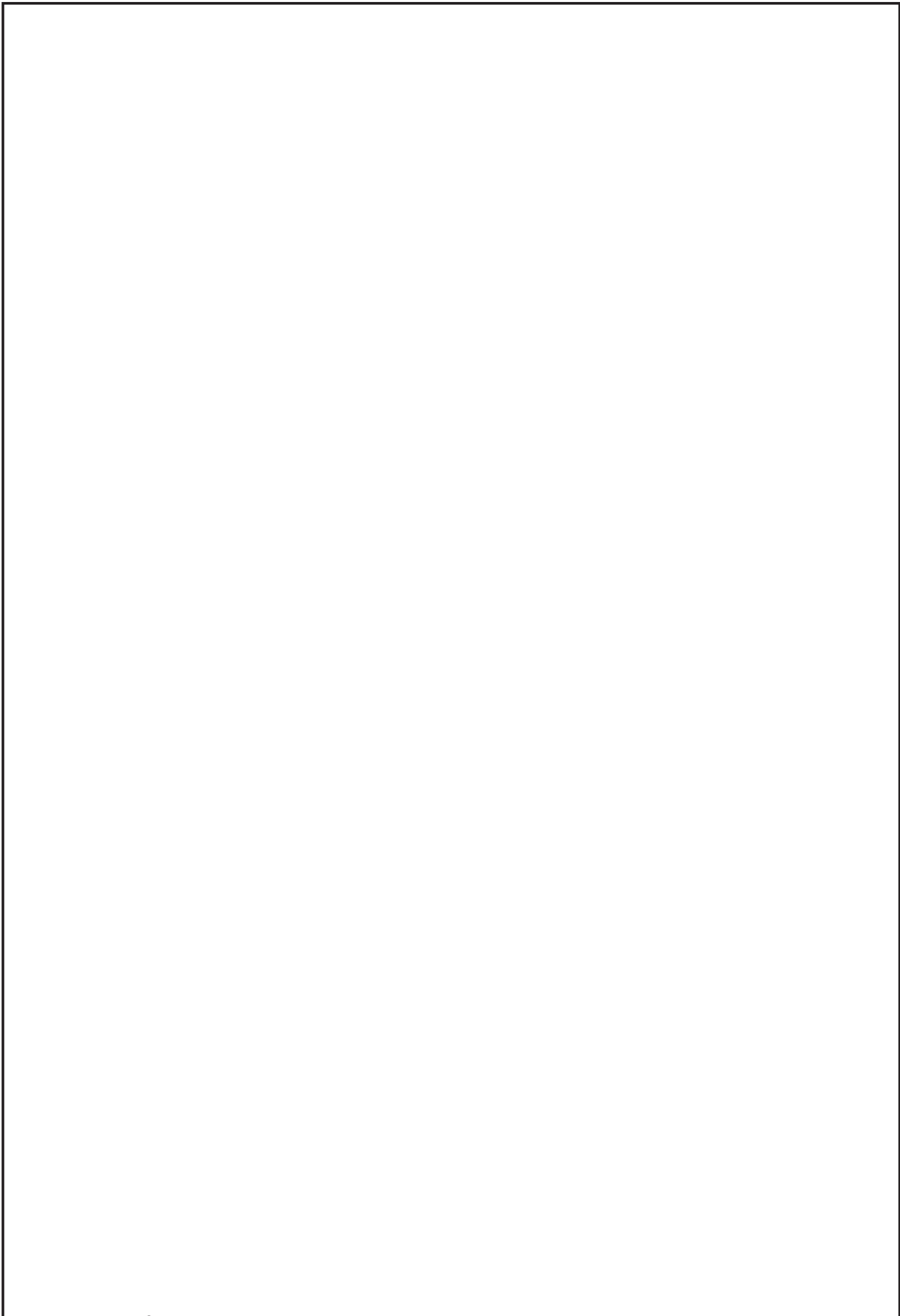
**ЧЕРТЕЖ КРАСНЫХ ЛИНИЙ - не разрабатывается в связи с отсутствием в границах зон планируемого размещения объекта границ территорий общего пользования.**

						<b>Основная часть проекта планировки</b>	Лист
							13
Изм.	Кол.	Лист	№ док	Подпись	Дата		

**Чертеж границ зон планируемого размещения линейных объектов, подлежащих переносу(переустройству) из зоны планируемого размещения проектируемого линейного объекта, не разрабатывался в связи с отсутствием объектов, подлежащих переносу**

						<b>Основная часть проекта планировки</b>	Лист
							14
Изм.	Кол.	Лист	№ док	Подпись	Дата		





						<b>Основная часть проекта планировки</b>	Лист
Изм.	Кол.	Лист	№ док	Подпись	Дата		15

**Проект планировки и проект межевания части территории  
Красноярского муниципального образования Энгельсского  
муниципального района Саратовской области для установления  
зоны планируемого размещения линейного объекта —  
газопровода ПЭ100 ГАЗ SDR11-63x5,8 ГОСТ50838-2009 в части  
технологического присоединения объекта капитального  
строительства - жилого дома с местоположением: Саратовская  
область, Энгельсский район, СНТ «Пчелка», д. 120**

**Том 3. Проект межевания территории**

Саратов 2020 г.

## Содержание

Стр.

### Том 3.

1. Основная часть проекта межевания.....3

Чертеж межевания территории.....5

Приложение 1.....7

Материалы по обоснованию проекта межевания.....9

						Основная часть проекта планировки	Лист
							2
Изм.	Кол.	Лист	№ док	Подпись	Дата		

# 1. Основная часть проекта межевания

Целью проекта межевания является подготовка проектных предложений по установлению границ земельных участков в соответствии с зонами размещения объектов, предлагаемыми проектом планировки, а также установлению границ зон с особыми условиями использования территорий данных объектов.

## 1.1 Перечень и сведения о площади образуемых земельных участков, в том числе возможные способы их образования

Таблица 1

Условный номер земельного участка	Площадь образуемого земельного участка, кв.м	Площади образуемых частей, м.кв.	местоположение земельного участка	Вид разрешенного использования земельного участка	Правообладатель	Категория земель	Возможный способ образования земельных участков
64:38:205501:3У1	22		Саратовская область, Энгельский р-н, Красноярское МО	Трубопроводный транспорт	Земли неразграниченной муниципальной собственности	Земли сельскохозяйственного назначения	Образование земельных участков из земель, находящихся в государственной или муниципальной собственности
64:38:205501:437/чзу1		86			Остроумова Е.Г. (Согласие на размещение газопроводом2 исходная разрешительная док-ия)		Образование части

Изм.	Кол.	Лист	№ док	Подпись	Дата
------	------	------	-------	---------	------

64:00:000000:28:ЗУ1 (64:38:205501:1)	209		Саратовская обл., Энгельский р-н, Красноярское МО, Энгельское лесничество, Красноярское участковое лесничество квартал 58, часть выдела 9	Трубопроводный транспорт (строительство, реконструкция, эксплуатация линейных объектов)	Собственность РФ	Земли лесного фонда	Образование земельного участка (путем раздела исходного)
64:38:205501:406:ЗУ1	46		Саратовская область, р-н Энгельский, Энгельское лесничество, Красноярское участковое лесничество квартал 58, часть выдела 9	Трубопроводный транспорт (строительство, реконструкция, эксплуатация линейных объектов)		Земли лесного фонда	Образование земельного участка (путем раздела исходного)

**2.Перечень и сведения о площади образуемых земельных участков, которые будут**

**отнесены к территории общего пользования или имуществу общего пользования**

Земельные участки, которые будут отнесены к территории общего пользования или имуществу общего пользования, отсутствуют.

**3.Перечень и сведения о площади образуемых земельных участков, в том числе в**

**отношении которых предполагаются резервирование и (или) изъятие для**

**государственных нужд**

Земельные участки, в отношении которых предполагаются резервирование и (или) изъятие для государственных нужд - отсутствуют.

**4.Вид разрешенного использования образуемых земельных участков в соответствии с проектом планировки территории**

Вид разрешенного использования территории земельных участков, предназначенных для размещения проектируемых объектов - Трубопроводный транспорт (код вида разрешенного использования - 7.5).

**5.Информация о правообладателях земельных участков.**

Информация о правообладателях земельных участков указана в Таблице 1 настоящего Тома.

						<b>Основная часть проекта планировки</b>	Лист
							4
Изм.	Кол.	Лист	№ док	Подпись	Дата		

## 6.Информация о категории земель

Информация о категории земель указана в Таблице 1 настоящего Тома.

## 7.Информация об адресных характеристиках земельных участков

Информация об адресных характеристиках земельных участков указана в Таблице 1 настоящего Тома.

## 8.Информация о площади исходных земельных участков

Информация о площади исходных земельных участков указана в Таблице 1 настоящего Тома.

## 9.Целевое назначение лесов, вид (виды) разрешенного использования лесного участка, количественные и качественные характеристики лесного участка, сведения о нахождении лесного участка в границах особо защитных участков лесов

Проектируемый объект расположен на землях лесного фонда

Субъект Российской Федерации	Саратовская область
Муниципальное образование	Энгельский р-н, Красноярское МО
Категория земель	Земли лесного фонда
Лесничество	Энгельское
Участковое лесничество	Красноярское
Целевое назначение лесов, категория защитных лесов	Защитные, Ценные леса: государственные защитные лесные полосы
Квартал, выдел	Квартал № 58, часть выдела 9
Вид использования лесов	Строительство, реконструкция, эксплуатация линейных объектов
Цель предоставления лесного участка	Трубопровод подземный

Виды разрешенного использования - Заготовка древесины;

Заготовка и сбор недревесных лесных ресурсов;

Осуществление научно-исследовательской деятельности, образовательной деятельности;

Осуществление рекреационной деятельности;

Строительство и эксплуатация водохранилищ, и иных искусственных водных объектов, а также гидротехнических сооружений, морских портов, морских терминалов, речных портов, причалов;

Строительство, реконструкция, эксплуатация линейных объектов;

Осуществление религиозной деятельности.

Таксационная характеристика лесного участка:

№ квартала	№ выдела	Площадь, га	Состав насаждений	Возраст, лет	Бонитет	Полнота	Запас на участке, м3
58	9	0,0255	Культуры 6Яз4Вм	28	3	0,5	0,255

									Лист
									5
Изм.	Кол.	Лист	№ док	Подпись	Дата	Основная часть проекта планировки			

## Чертеж межевания территории

						Основная часть проекта планировки	Лист
							6
Изм.	Кол.	Лист	№ док	Подпись	Дата		

**Каталог координат границы территории, в отношении которой утвержден проект  
межевания территории**

Площадь земельного участка <u>362</u> м <sup>2</sup>		
Обозначение характерных точек границ	Координаты, м	
	X	Y
1	2	3
1	495795.81	2314928.81
2	495780.41	2314929.06
3	495775.47	2314931.60
4	495730.18	2314954.88
5	495728.33	2314950.21
6	495773.10	2314927.19
7	495779.16	2314924.08
8	495794.81	2314923.83
1	495795.81	2314928.81

**Перечень координат характерных точек образуемых  
земельных участков**

Условный номер земельного участка <u>64:38:205501:437/чзу1</u>		
Площадь земельного участка <u>86</u> м <sup>2</sup>		
Обозначение характерных точек границ	Координаты, м	
	X	Y
1	2	3
н1	495794.81	2314923.83
н2	495795.81	2314928.81
н3	495780.41	2314929.06
н4	495779.44	2314929.56
н5	495777.23	2314925.07
н6	495779.16	2314924.08
н1	495794.81	2314923.83
1		

Условный номер земельного участка <u>64:38:205501:ЗУ1</u>		
Площадь земельного участка <u>22</u> м <sup>2</sup>		
Обозначение характерных точек границ	Координаты, м	
	X	Y
1	2	3
н7	495773.28	2314927.10
н5	495777.23	2314925.07
н4	495779.44	2314929.56
н8	495775.64	2314931.51

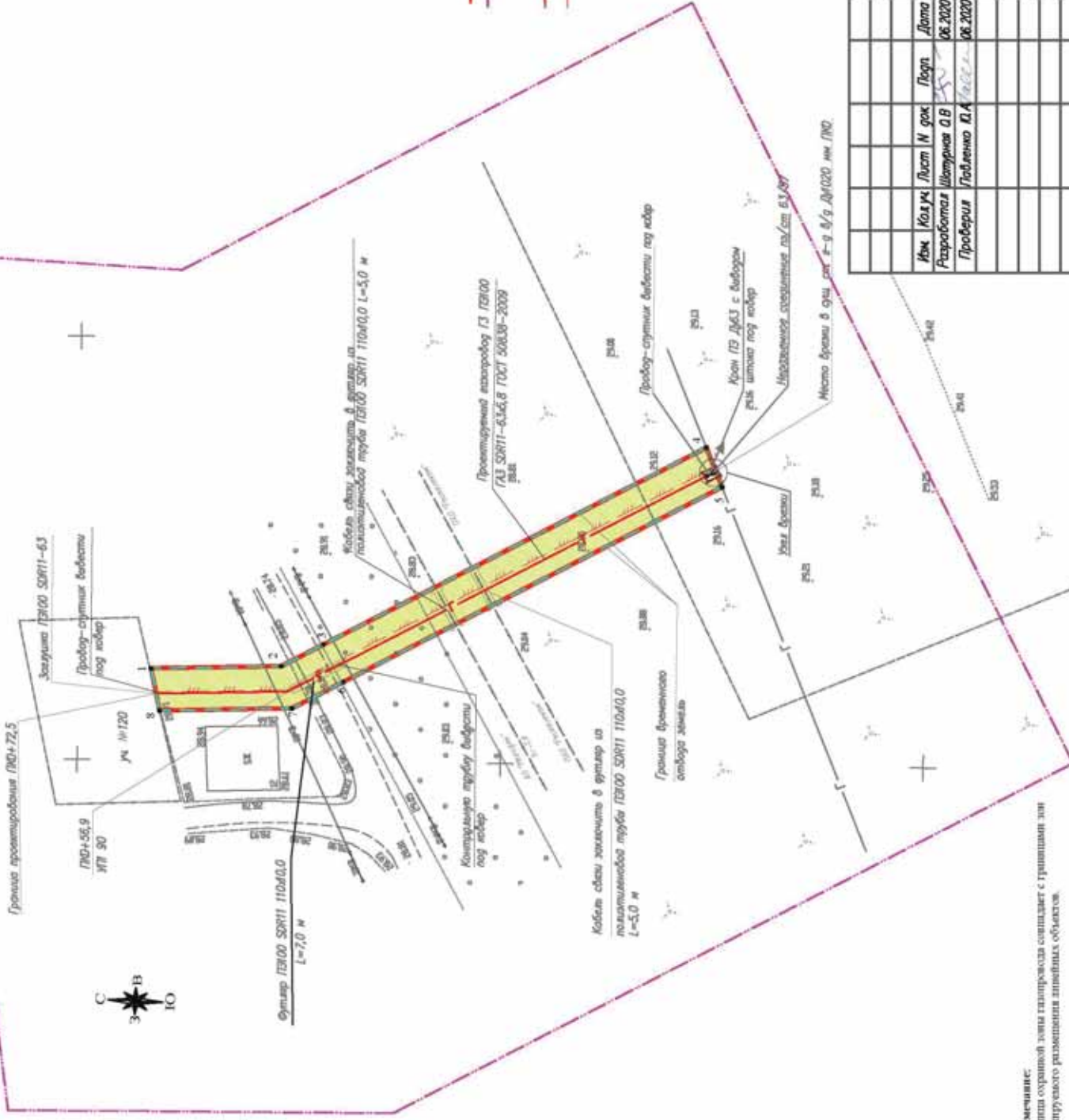


н7	495773.28	2314927.10
1		
Условный номер земельного участка 64:00:000000:28:ЗУ1		
Площадь земельного участка <u>209</u> м <sup>2</sup>		
Обозначение характерных точек границ	Координаты, м	
	X	Y
1	2	3
н7	495773.28	2314927.10
н8	495775.64	2314931.51
н9	495738.46	2314950.63
н10	495736.30	2314946.11
н7	495773.28	2314927.10
1		
Условный номер земельного участка 64:38:205501:406:ЗУ1		
Площадь земельного участка <u>46</u> м <sup>2</sup>		
Обозначение характерных точек границ	Координаты, м	
	X	Y
1	2	3
н10	495736.30	2314946.11
н9	495738.46	2314950.63
н11	495730.18	2314954.88
н12	495728.33	2314950.21
н10	495736.30	2314946.11

						<b>Основная часть проекта планировки</b>	Лист
Изм.	Кол.	Лист	№ док	Подпись	Дата		8

**Материалы по обоснованию проекта межевания**

						<b>Основная часть проекта планировки</b>	Лист
							9
Изм.	Кол.	Лист	№ док	Подпись	Дата		



**Условные обозначения:**

- граница зон планировочного размещения линейных объектов;
- граница территории, в отношении которой осуществляется подготовка проекта планировки;
- номера характерных точек;
- Проектируемые линейные объекты:**
  - кабель связи;
  - проектируемый газопровод отвод;
- Границы зон с особыми условиями использования территории, подпадающие устанавливаемые в связи с размещением линейных объектов:
  - охранный зона газопровода;
- Существующие сооружения объекты капитального строительства:
  - ВЛ-10 кВ;
  - кабельная линия;
  - ВЛ-0,4 кВ;
  - газопровод;

Система координат МСК 64 зона 2  
Система высот Балтийская

Газопровод ПЭ100 ГАЗ SDR11—6,3x5,8 ГОСТ50838—2009 в части технологического присоединения объекта капитального строительства — жилого дома с местоположением Саратовская область Энгельсовский район СНТ «Гнезда», д. 120

Лист	1	1	1
	Листов	1	1
ПРОЕКТ ПЛАНИРОВКИ ТЕРРИТОРИИ			
Чертеж границ зон планируемого размещения линейных объектов Масштаб 1:500			
ООО "ТРИМКОГРИПП"			

Имя	Кол. Лист	№ док	Дата
Разработчик Штурман О В			06.2020
Проверил Лобанов Ю А			06.2020

**Примечание:**  
Граница охранной зоны газопровода совпадает с границами зон планировочного размещения линейных объектов.

Инд. № подл.	Лист	Дата	Взам. инд. №	Инд. № док.	Инд. № док.	Лист	Дата
--------------	------	------	--------------	-------------	-------------	------	------

Объекты, здания и сооружения	Максимальная расчетная глубина залегания грунтовых вод в газопроводах, мПа, от поверхности участка	Условные обозначения (проектных) объектов
1. Подземный трубопровод	1.5	— — — — —
2. Сметрическая квантовая выработка, дренаж, дренажи	2.0	— — — — —
3. Трубопровод стальной стальной канализации (отвод от основной канализации) проложен от наружной стальной канализации	2.0	— — — — —
4. Газопроводы напорный (давление газа до 1.2 МПа включительно) и вакуумный (давление газа до 1.0 МПа включительно) (СНТ) при совместной прокладке в одной трассе	1.5	— — — — —
5. Стояки квартирные и этажные до 30 кВ; (110-220 кВ)	0.4	— — — — —
6. Водопроводы	1.0	— — — — —
7. Канализации	2.0	— — — — —
8. Инженерные сооружения (строительные)	2.5	— — — — —
9. Фундаменты зданий и сооружений до газопровода, с учетом прохода, мм	20.0	— — — — —
до 300 мм включительно	7.0	— — — — —
от 300 мм включительно	7.0	— — — — —
10. Здания и сооружения без фундаментов	30.0	— — — — —
11. Фундаменты стальных, железобетонных, каменных и кирпичных сооружений и конструкций, подверженных воздействию агрессивных сред	1.0	— — — — —
12. Железнодорожные пути (в том числе и стальные и железобетонные) (в том числе и стальные)	1.0	— — — — —
13. Подземный трубопровод в условиях использования микроскопического газопровода	30.0	— — — — —
14. Автодорожные дорожки, железнодорожные пути, и т.д.	3.8	— — — — —
15. Трубопроводы для транспортировки жидких и газообразных веществ	2.5	— — — — —
16. Стяжки, плиты, дорожки, дорожки и т.д.	1.0	— — — — —
17. Земельные участки, на которых ведется строительство объектов газопровода	4.0	— — — — —
18. Стяжки, плиты, дорожки, дорожки и т.д.	1.5	— — — — —
19. Электропроводные системы (в том числе и стальные)	20.0	— — — — —
20. Электропроводные системы (в том числе и стальные)	15.0	— — — — —
21. Электропроводные системы (в том числе и стальные)	9.0	— — — — —
22. Электропроводные системы (в том числе и стальные)	9.0	— — — — —
23. Электропроводные системы (в том числе и стальные)	7.0	— — — — —
24. Электропроводные системы (в том числе и стальные)	7.0	— — — — —
25. Электропроводные системы (в том числе и стальные)	2.0	— — — — —

Система координат МСК 64 зона 2  
Система высот Балтийская

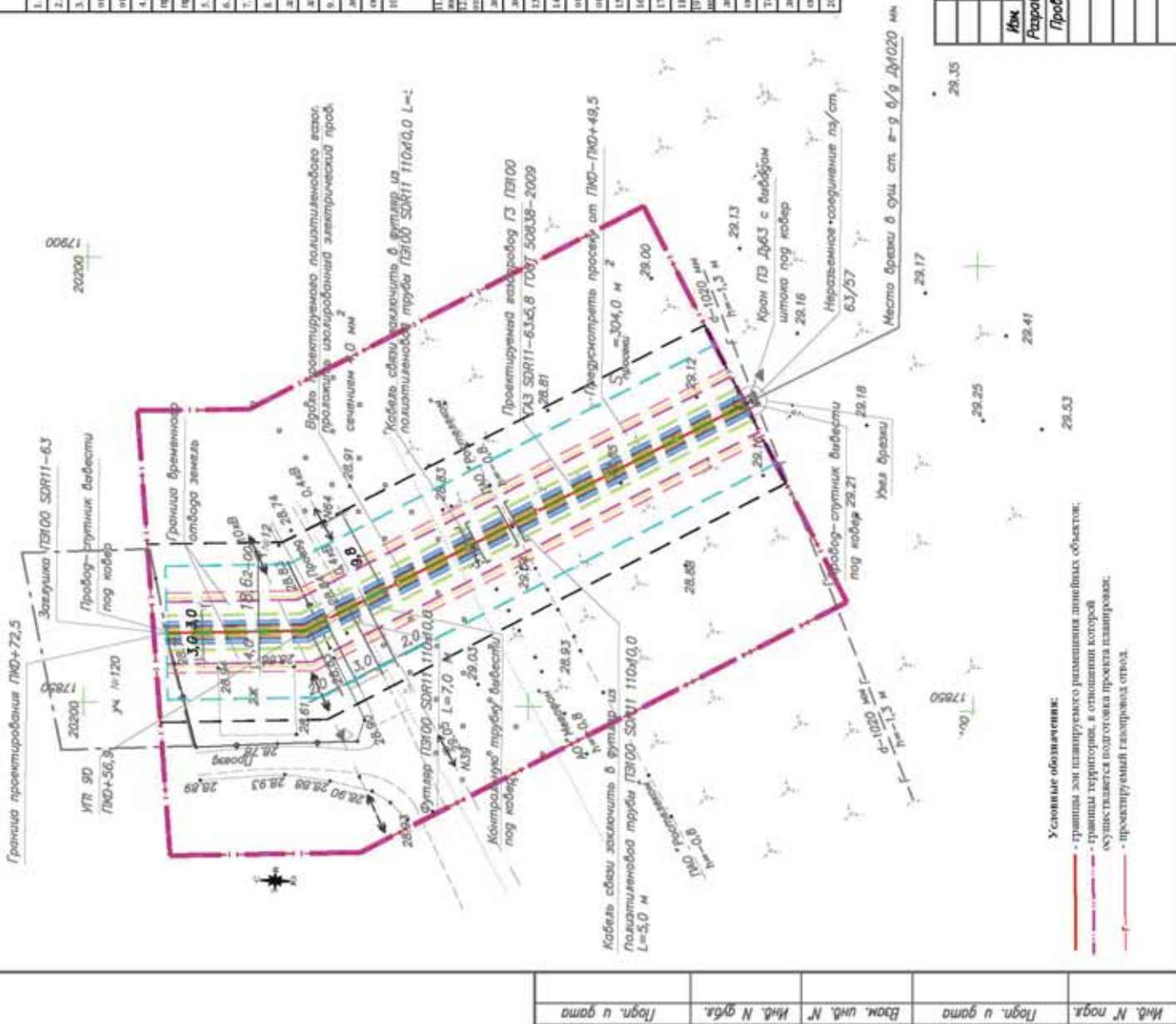
Имя	Код	Лист	№ док	Дата
Разработчик	Иванов	01	01	06.2020
Проверил	Лавренко	02	02	06.2020

ПРОЕКТ ПЛАНИРОВКИ ТЕРРИТОРИИ		Страница	Лист	Листов
ПРОЕКТ ПЛАНИРОВКИ ТЕРРИТОРИИ		1	1	1

ООО "ГИММАТРАЛП"

Газопровод П1000 ГАЗ SDR11-63x5.8 ГОСТ50838-2009 в части технологического присоединения объекта капитального строительства – жилого дома с местонахождением в Саратовской области Завельский район СНТ «Пелюшка, д. 120

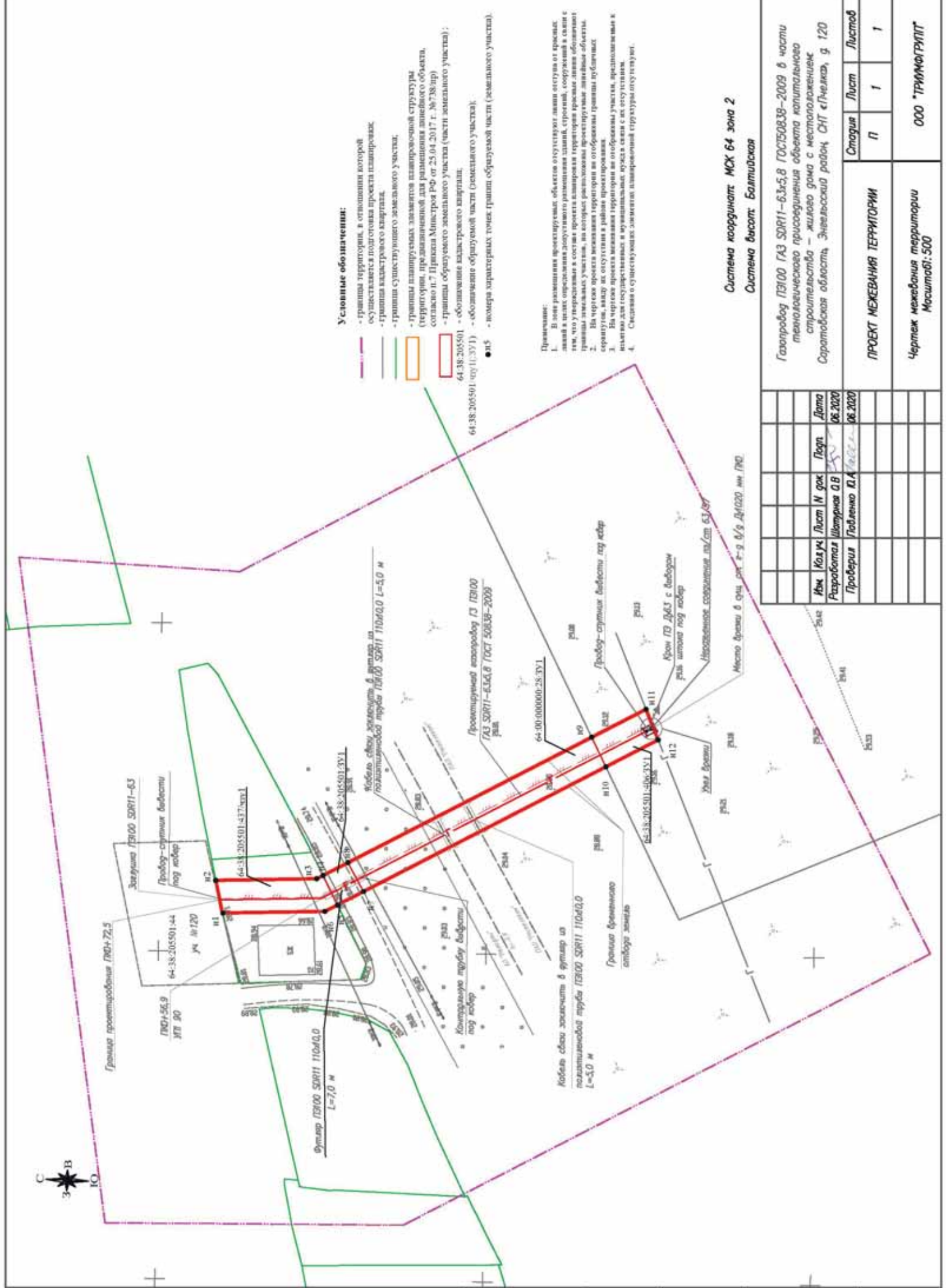
Черта зон планировочного размещения линейных объектов, содержащая информацию о зонах минимальной расстояния проектируемого объекта



**Условные обозначения:**

- границы зон планировочного размещения линейных объектов;
- - - границы территории, в отношении которой осуществляется подготовка проекта планировки;
- - - проектируемый газопровод отвод.

Инд. № подл.	Инд. № рубл.	Возм. инд. №	Возм. инд. №	Лист	Дата



**Условные обозначения:**

- границы территории, в отношении которой осуществляется подготовка проекта планировки;
- границы кадастрового квартала;
- границы существующего земельного участка;
- границы планируемых элементов планировочной структуры (территории, предназначенной для размещения линейного объекта, согласно п.7 Приказа Минстроя РФ от 25.04.2017 г. №718/пр)
- границы образуемого земельного участка (части земельного участка);
- 64:38:205501 (01:1:20/1) - обозначение кадастрового квартала;
- 64:38:205501 (01:1:20/1) - обозначение образуемой части (земельного участка);
- 015 - номера характерных точек границ образуемой части (земельного участка).

**Примечание:**

1. В зоне размещения проектируемых объектов отсутствуют линии отступа от красной линии в целях определения допустимого размещения зданий, строений, сооружений и свитс тем, что утратившие в составе проекта планировки территории красные линии объектов границы земельных участков, на которых размещены проектируемые линейные объекты.
2. На чертеже проекта межевания территории не отображены границы земельных участков, наду их отсутствия в районе проектирования.
3. На чертеже проекта межевания территории не отображены участки, расположенные к западу от государственной и муниципальной, граница свитс с их отсутствием.
4. Система условных обозначений элементов планировочной структуры условна.

Система координат: МСК 64 зона 2  
Система высот: Балтийская

Газопровод ЛПХ00 СОРН1-63x5,8 ГОСТ50838-2009 в части технологического присоединения объекта капитального строительства - жилого дома с местоположением Саратовская область, Энгельсовский район, СНТ «Гнездо», д. 120

ПРОЕКТ МЕЖЕВАНИЯ ТЕРРИТОРИИ		Страница	Лист	Листов
Чертеж межевания территории Масштаб: 500		П	1	1
		ООО "ТРИМГРУПП"		

Имя	Кол-во	Лист	N док	Лист	Дата
Разработчик	Щедрова О.В.				06.2020
Проверил	Лобанов Д.А.				06.2020

Инд. N подг.	Подг. и дата	Взам. инд. N	Инд. N подг.	Инд. N подг.	Подг. и дата