



## ЭНГЕЛЬССКИЙ МУНИЦИПАЛЬНЫЙ РАЙОН САРАТОВСКОЙ ОБЛАСТИ

### АДМИНИСТРАЦИЯ ЭНГЕЛЬССКОГО МУНИЦИПАЛЬНОГО РАЙОНА

## ПОСТАНОВЛЕНИЕ

От 21.11.2022 года № 5621

г. Энгельс

О внесении изменений в проект межевания части территории города Энгельса в границах: проспект Фридриха Энгельса – улица Краснодарская – улица Полтавская (третья очередь, квартал в границах: улица Краснодарская – улица Одесская – улица Харьковская – улица Минская)

В соответствии со статьями 42, 43, 45, 46 Градостроительного кодекса Российской Федерации, частью 4 статьи 14 Федерального закона от 06.10.2003 года № 131-ФЗ «Об общих принципах организации местного самоуправления в Российской Федерации», постановлениями администрации Энгельского муниципального района от 24.12.2020 № 4656 «О подготовке проекта изменений в проект межевания территории города Энгельса в границах: проспект Фридриха Энгельса – улица Краснодарская – улица Полтавская (третья очередь, квартал в границах: улица Краснодарская – улица Одесская – улица Харьковская – улица Минская)», соглашением от 29 октября 2021 года № 23 о передаче осуществления части полномочий по решению вопросов местного значения в соответствии с Федеральным законом от 6 октября 2003 года № 131-ФЗ «Об общих принципах организации местного самоуправления в Российской Федерации», заключенным с муниципальным образованием город Энгельс Энгельского муниципального района Саратовской области, протоколом от 03.11.2022 года № 26 заседания Комиссии по подготовке проектов правил землепользования и застройки территорий поселений, входящих в состав Энгельского муниципального района, администрация Энгельского муниципального района

ПОСТАНОВЛЯЕТ:

1. Внести изменения в постановление администрации Энгельского муниципального района от 16.07.2019 года № 3194 «Об утверждении проекта межевания территории города Энгельса в границах: проспект Фридриха Энгельса – улица Краснодарская – улица Полтавская (третья очередь, квартал в границах: улица Краснодарская – улица Одесская –

улица Харьковская – улица Минская)», изложив приложение к постановлению в новой редакции согласно приложению к настоящему постановлению.

2. Настоящее постановление вступает в силу со дня его официального опубликования.

3. Управлению информации администрации Энгельского муниципального района:

- опубликовать настоящее постановление в общественно – политической газете Энгельского муниципального района «Наше слово - газета для всех и для каждого» и сетевом издании [www.nashe-slovo21.ru](http://www.nashe-slovo21.ru);

- во взаимодействии с отделом информационных технологий администрации Энгельского муниципального района разместить информацию об издании настоящего постановления на официальном сайте администрации Энгельского муниципального района [www.engels-city.ru](http://www.engels-city.ru) в сети Интернет.

4. Управлению обеспечения градостроительной деятельности администрации Энгельского муниципального района направить настоящее постановление Главе муниципального образования город Энгельс в течение семи дней со дня его подписания.

Глава Энгельского  
муниципального района

Д.П. Плеханов

## Содержание

### Основная часть

#### Текстовая часть

1. Общие положения.....3
2. Сведения о границах проектируемой территории и ее общая характеристика.....3
3. Цель разработки проекта межевания территории.....5
4. Перечень и сведения о площади образуемых земельных участков, в том числе возможные способы их образования, виды разрешенного использования земельных участков.....6-11
5. Перечень и сведения о площади образуемых земельных участков, которые будут отнесены к территориям общего пользования, в том числе в отношении которых предполагаются резервирование и (или ) изъятие для муниципальных нужд.....11
6. Сведения о координатах образуемых земельных участков.....12-24

#### Графическая часть

1. Границы существующих элементов планировочной структуры.....25
2. Красные линии .....26
3. Границы образуемых и изменяемых земельных участков .....27

## Основная часть

### 1. Общие положения

Проект межевания территории города Энгельса в границах: проспект Фридриха Энгельса - улица Краснодарская - улица Полтавская (третья очередь, квартал в границах: улица Краснодарская – улица Одесская – улица Харьковская - улица Минская) (далее также - проект межевания территории) разработан на основании:

постановления администрации Энгельского муниципального района от 19.10.2011 года № 912 «Об утверждении проекта планировки территории города Энгельс в границах: проспект Фридриха Энгельса - улица Краснодарская - улица Полтавская» (с изменениями по состоянию на 07.04.2021 года, № 1283);

постановления администрации Энгельского муниципального района от 12.11.2018 года № 4968 «О подготовке проекта межевания территории города Энгельс в границах: проспект Фридриха Энгельса – улица Краснодарская – улица Полтавская (третья очередь, квартал в границах: улица Краснодарская – улица Одесская – улица Харьковская – улица Минская)»;

постановления администрации Энгельского муниципального района от 16.07.2019 года № 3194 «Об утверждении проекта межевания территории города Энгельса в границах: проспект Фридриха Энгельса – улица Краснодарская - улица Полтавская (третья очередь, квартал в границах: улица Краснодарская – улица Одесская – улица Харьковская – улица Минская);

постановления администрации Энгельского муниципального района от 24.12.2020 года №4656 «О подготовке проекта изменений в проект межевания территории города Энгельса в границах: проспект Фридриха Энгельса - улица Краснодарская - улица Полтавская (третья очередь, квартал в границах: улица Краснодарская – улица Одесская – улица Харьковская - улица Минская)»; в соответствии с заданием на подготовку проекта межевания территории.

Проект межевания территории разработан в соответствии с Градостроительным кодексом Российской Федерации от 29.12.2004 года № 190-ФЗ, Земельным кодексом Российской Федерации от 25.10.2001 года № 136-ФЗ, СП 42.13330.2016 «Градостроительство. Планировка и застройка городских и сельских поселений. Актуализированная редакция СНиП 2.07.01-89\*», с учетом ранее разработанных и утвержденных документов территориального планирования и градостроительного зонирования:

Генерального плана муниципального образования город Энгельс Энгельского муниципального района Саратовской области, утвержденного решением Собрании депутатов Энгельского муниципального района от 25.12.2008 года № 725/56-03 (с изменениями);

Правил землепользования и застройки муниципального образования город Энгельс Энгельского муниципального района Саратовской области, утвержденных решением Энгельского городского Совета депутатов от 18.12.2009 года № 232/02 (с изменениями).

При подготовке Проекта межевания территории в качестве исходных данных использованы информация, содержащаяся в Едином государственном реестре недвижимости (ЕГРН), в виде кадастровых планов территории, топографо-геодезическая съемка территории, результаты натурного осмотра проектируемой территории.

### 2. Сведения о границах проектируемой территории и ее общая характеристика

Границы проектируемой территории определены постановлением администрации Энгельского муниципального района от 12.11.2018 года №4968.

Проектируемая территория расположена в центральной части населенного пункта город Энгельс, входящего в состав муниципального образования город Энгельс Энгельского муниципального района Саратовской области. Границами проектируемой территории являются с северо-востока – улица Краснодарская, с юго-востока – улица Минская, с юга-запада – улица Харьковская, с северо-запада – улица Одесская.

Площадь проектируемой территории составляет 3,9866 га.

Все существующие земельные участки, а также земельные участки, которые образуются и/или изменяются в соответствии с настоящим проектом межевания территории, относятся к категории земель - земли населенных пунктов.

В соответствии с существующим кадастровым делением проектируемая территория находится в границах кадастрового квартала 64:50:060203.

Согласно Правилам землепользования и застройки муниципального образования город Энгельс Энгельского муниципального района Саратовской области проектируемая территория расположена в границах участка Ж-2/11 территориальной зоны жилой застройки второго типа (Ж-2).

Перечень координат характерных точек границ проектируемой территории в системе координат, используемой для ведения Единого государственного реестра недвижимости, приводится в Таблице 1.

Таблица 1

### Перечень координат характерных точек границ проектируемой территории

Обозначение характерных точек границ территории	Координаты точек границ территории	
	X	Y
1	2	3
1	490282,81	2305187,01
2	490263,99	2305207,72
3	490212,14	2305264,78
4	490195,91	2305282,82
5	490190,99	2305288,31
6	490187,80	2305291,94
7	490181,28	2305299,28
8	490175,59	2305305,77
9	490172,04	2305309,66
10	489991,92	2305145,43
11	489996,89	2305139,98
12	490006,16	2305129,13
13	490012,17	2305123,03
14	490019,54	2305114,89
15	490041,07	2305091,16
16	490045,68	2305086,25
17	490051,06	2305079,79
18	490068,19	2305060,10
19	490079,87	2305047,84
20	490100,15	2305025,25
21	490125,75	2305047,77
22	490134,60	2305055,51
1	490282,81	2305187,01

Координаты характерных точек границ территории, в отношении которой подготовлен проект межевания территории, определены в соответствии с приказом Министерства экономического развития РФ от 23 ноября 2018 года №650 «Об установлении формы графического описания местоположения границ населенных пунктов, территориальных зон, особо охраняемых природных территорий, зон с особыми условиями использования территории, формы текстового описания местоположения границ населенных пунктов, территориальных зон, требований к точности определения координат характерных точек границ населенных пунктов, территориальных зон, особо охраняемых природных территорий, зон с особыми условиями использования территории, формату электронного документа, содержащего сведения о границах населенных пунктов, территориальных зон, особо охраняемых природных территорий, зон с особыми условиями использования территории,

и о признании утратившими силу приказов Минэкономразвития России от 23 марта 2016 года №163 и от 4 мая 2018 года № 236».

### **3. Цель разработки проекта межевания территории**

Проект межевания территории разработан в целях упорядочивания границ существующих земельных участков, образования земельных участков, занятых существующими объектами капитального строительства, а также образования земельных участков, предназначенных для размещения объектов капитального строительства, земельных участков общего пользования в границах территорий общего пользования.

При установлении границ земельных участков на основании проекта межевания территории учтены общие требования к образуемым и изменяемым земельным участкам, установленные ст. 11.9 Земельного кодекса Российской Федерации, в частности, требования о недопустимости пересечения границ образуемых земельных участков и границ муниципальных образований, границ населенных пунктов, границ территориальных зон.

Проект межевания территории предусматривает образование земельных участков в соответствии с утвержденным Проектом планировки территории города Энгельса в границах: проспект Фридриха Энгельса – улица Краснодарская – улица Полтавская.

Результаты межевания представлены в графической части настоящего тома в виде чертежей межевания, на которых отражены:

- 1) красные линии, установленные Проектом планировки территории;
- 2) границы существующих элементов планировочной структуры;
- 3) границы существующих, образуемых и (или) изменяемых земельных участков, кадастровые номера существующих и условные номера образуемых и (или) изменяемых земельных участков.

#### **4. Перечень и сведения о площади образуемых земельных участков, в том числе возможные способы их образования. Виды разрешенного использования земельных участков**

Проектом межевания территории предусматривается образование земельных участков из земельных участков с кадастровыми номерами 64:50:020603:1, 64:50:020603:142, 64:50:020603:135, 64:50:020603:139, 64:50:020603:140, 64:50:020603:133, 64:50:020603:2936, 64:50:020603:2937, 64:50:020603:2938, 64:50:020603:134, 64:50:020603:90, 64:50:020603:91.

Проект межевания территории предусматривает:

- 1) образование земельного участка с условным номером 64:50:020603:134:ЗУ1 путем раздела земельного участка с кадастровым номером 64:50:020603:134, местоположением: Саратовская область, г Энгельс, ул Одесская, д 35, с сохранением исходного земельного участка в измененных границах;
- 2) образование земельного участка с условным номером 64:50:020603:140:ЗУ1 путем раздела земельного участка с кадастровым номером 64:50:020603:140, местоположением: Саратовская область, г Энгельс, ул Минская, д 24, с сохранением исходного земельного участка в измененных границах;
- 3) образование земельных участков с условными номерами 64:50:020603:139:ЗУ1 и 64:50:020603:139:ЗУ2 путем раздела земельного участка с кадастровым номером 64:50:020603:139, местоположением: Саратовская область, г Энгельс, ул Минская, д 26, с сохранением исходного земельного участка в измененных границах;
- 4) образование земельных участков с условными номерами 64:50:020603:135:ЗУ1 и 64:50:020603:135:ЗУ2 путем раздела земельного участка с кадастровым номером 64:50:020603:135, местоположением: Саратовская область, г Энгельс, ул Минская, д 28, с сохранением исходного земельного участка в измененных границах;
- 5) образование земельных участков с условными номерами 64:50:020603:142:ЗУ1, 64:50:020603:142:ЗУ2 путем раздела земельного участка с кадастровым номером 64:50:020603:142, местоположением: г. Энгельс, ул. Краснодарская, д.5, с сохранением исходного земельного участка в измененных границах;
- 6) образование земельного участка с условным номером 64:50:020603:1:ЗУ1 путем раздела земельного участка с кадастровым номером 64:50:020603:1, местоположением: г. Энгельс, ул. Одесская, д.43, с сохранением исходного земельного участка в измененных границах;
- 7) образование земельных участков с условными номерами 64:50:020603:90:ЗУ1, 64:50:020603:90:ЗУ2 путем раздела земельного участка с кадастровым номером 64:50:020603:90, местоположением: Саратовская область, г Энгельс, ул Одесская, д 39;
- 8) образование земельных участков с условными номерами 64:50:020603:91:ЗУ1, 64:50:020603:91:ЗУ2 путем раздела земельного участка с кадастровым номером 64:50:020603:91, местоположением: Саратовская область, г Энгельс, ул Одесская, д 39;
- 9) образование земельных участков с условными номерами :ЗУ1, :ЗУ2, :ЗУ3, :ЗУ4, :ЗУ5, :ЗУ6, :ЗУ7, :ЗУ8, :ЗУ9, :ЗУ10, :ЗУ11, :ЗУ12, :ЗУ13 из земель, находящихся в государственной собственности до ее разграничения;
- 10) образование земельных участков с условными номерами, :ЗУ14, :ЗУ15, :ЗУ16, :ЗУ17, :ЗУ18, :ЗУ19, :ЗУ20, :ЗУ21, :ЗУ22, :ЗУ23 путем раздела земельного участка с кадастровым номером

64:50:020603:111, местоположением: Саратовская обл, г Энгельс, ул Краснодарская, ГСК «Краснодарский», с сохранением исходного земельного участка в измененных границах;

11) образование земельных участков с условными номерами :3У24, :3У25 путем перераспределения земельных участков: с кадастровыми номером 64:50:020603:133, местоположением: Саратовская область, г Энгельс, ул Харьковская, д 6, с кадастровым номером 64:50:020603:2936, местоположением: Саратовская область, г. Энгельс, ул. Харьковская, с кадастровым номером 64:50:020603:2937, местоположением: Саратовская область, г. Энгельс, ул. Одесская, с кадастровым номером 64:50:020603:2938, местоположением: Саратовская область, г. Энгельс, ул. Харьковская.

Условный номер образуемого (изменяемого) земельного участка	Местоположение (адрес)	Существующий вид разрешенного использования земельного участка	Разрешенное использование земельного участка проектируемое	Площадь кв.м.	Возможный способ образования (изменения) земельного участка
:134:3У1	Саратовская область, г Энгельс, ул Одесская, д 35	под жилую застройку многоэтажную	многоэтажная жилая застройка (высотная застройка)	1145	раздел земельного участка с кадастровым номером 64:50:020603:134 с сохранением исходного земельного участка в измененных границах
:140:3У1	Саратовская область, г Энгельс, ул. Минская, д.24	под среднеэтажную жилую застройку	земельные участки (территории) общего пользования	269	раздел земельного участка с кадастровым номером 64:50:020603:140 с сохранением исходного земельного участка в измененных границах
:139:3У1	Саратовская область, г Энгельс, ул. Минская, д.26	под жилую застройку многоэтажную	земельные участки (территории) общего пользования	204	раздел земельного участка с кадастровым номером 64:50:020603:139 с сохранением исходного земельного участка в измененных границах
:139:3У2	Саратовская область, г Энгельс, ул. Минская, д.26	под жилую застройку многоэтажную	дошкольное, начальное и среднее общее образование	518	раздел земельного участка с кадастровым номером 64:50:020603:139 с сохранением исходного земельного участка в измененных границах
:135:3У1	Саратовская область, г Энгельс, ул. Минская, д.28	под жилую застройку многоэтажную	земельные участки (территории) общего пользования	449	раздел земельного участка с кадастровым номером 64:50:020603:135 с сохранением исходного земельного участка в измененных границах
:135:3У2	Саратовская область, г Энгельс, ул. Минская, д.28	под жилую застройку многоэтажную	дошкольное, начальное и среднее общее образование	130	раздел земельного участка с кадастровым номером 64:50:020603:135 с сохранением исходного земельного участка в измененных границах
:142:3У1	Саратовская область, г Энгельс, ул. Краснодарская, 5	под многоэтажную жилую застройку	земельные участки (территории) общего пользования	1102	раздел земельного участка с кадастровым номером 64:50:020603:142 с сохранением исходного земельного участка в измененных границах
:142:3У2	Саратовская область, г Энгельс, ул. Краснодарская, 5	под многоэтажную жилую застройку	дошкольное, начальное и среднее общее образование	171	раздел земельного участка с кадастровым номером 64:50:020603:142 с сохранением исходного земельного участка в измененных границах



:1:ЗУ1	Саратовская область, г. Энгельс, ул. Одесская, д.43	для эксплуатации жилого дома	земельные участки (территории) общего пользования	26	раздел земельного участка с кадастровым номером 64:50:020603:1 с сохранением исходного земельного участка в измененных границах
:90:ЗУ1	Саратовская область, г. Энгельс, ул. Одесская, д.39	под нежилые здания	дошкольное, начальное и среднее общее образование)	1393	раздел земельного участка с кадастровым номером 64:50:020603:90
:90:ЗУ2	Саратовская область, г. Энгельс, ул. Одесская, д.39	под нежилые здания	многоэтажная жилая застройка (высотная застройка)	1029	раздел земельного участка с кадастровым номером 64:50:020603:90
:91:ЗУ1	Саратовская область, г. Энгельс, ул. Одесская, д.39	для объектов жилой застройки	многоэтажная жилая застройка (высотная застройка)	610	раздел земельного участка с кадастровым номером 64:50:020603:91
:91:ЗУ2	Саратовская область, г. Энгельс, ул. Одесская, д.39	для объектов жилой застройки	дошкольное, начальное и среднее общее образование)	1927	раздел земельного участка с кадастровым номером 64:50:020603:91
:ЗУ1	Саратовская область, г. Энгельс, ул. Одесская	-	многоэтажная жилая застройка (высотная застройка)	865	образование из земель, находящихся в государственной собственности до ее разграничения
:ЗУ2	Саратовская область, г. Энгельс, ул. Харьковская	-	многоэтажная жилая застройка (высотная застройка)	640	образование из земель, находящихся в государственной собственности до ее разграничения
:ЗУ3	Саратовская область, г. Энгельс, ул. Минская	-	дошкольное, начальное и среднее общее образование)	21	образование из земель, находящихся в государственной собственности до ее разграничения
:ЗУ4	Саратовская область, г. Энгельс, ул. Минская	-	многоэтажная жилая застройка (высотная застройка)	10	образование из земель, находящихся в государственной собственности до ее разграничения
:ЗУ5	Саратовская область, г. Энгельс, ул. Краснодарская	-	дошкольное, начальное и среднее общее образование)	127	образование из земель, находящихся в государственной собственности до ее разграничения
:ЗУ6	Саратовская область, г. Энгельс, ул. Краснодарская	-	многоэтажная жилая застройка (высотная застройка)	434	образование из земель, находящихся в государственной собственности до ее разграничения
:ЗУ7	Саратовская область, г. Энгельс, ул. Минская	-	дошкольное, начальное и среднее общее образование)	1736	образование из земель, находящихся в государственной собственности до ее разграничения

:ЗУ8	Саратовская область, г. Энгельс, ул. Минская	-	дошкольное, начальное и среднее общее образование	8	образование из земель, находящихся в государственной собственности до ее разграничения
:ЗУ9	Саратовская область, г. Энгельс, ул. Одесская	-	дошкольное, начальное и среднее общее образование	13	образование из земель, находящихся в государственной собственности до ее разграничения
:ЗУ10	Саратовская область, г. Энгельс, ул. Одесская	-	многоэтажная жилая застройка (высотная застройка)	113	образование из земель, находящихся в государственной собственности до ее разграничения
:ЗУ11	Саратовская область, г. Энгельс, ул. Минская	-	многоэтажная жилая застройка (высотная застройка)	1	образование из земель, находящихся в государственной собственности до ее разграничения
:ЗУ12	Саратовская область, г. Энгельс, ул. Одесская	-	дошкольное, начальное и среднее общее образование	138	образование из земель, находящихся в государственной собственности до ее разграничения
:ЗУ13	Саратовская область, г. Энгельс, ул. Минская	-	дошкольное, начальное и среднее общее образование	29	образование из земель, находящихся в государственной собственности до ее разграничения
:ЗУ14	Саратовская область, г. Энгельс, ул. Минская	под гаражи и сараи	дошкольное, начальное и среднее общее образование	81	раздел земельного участка с кадастровым номером 64:50:020603:111 с сохранением исходного земельного участка в измененных границах
:ЗУ15	Саратовская область, г. Энгельс, ул. Минская	под гаражи и сараи	дошкольное, начальное и среднее общее образование	26	раздел земельного участка с кадастровым номером 64:50:020603:111 с сохранением исходного земельного участка в измененных границах
:ЗУ16	Саратовская область, г. Энгельс, ул. Минская	под гаражи и сараи	дошкольное, начальное и среднее общее образование	29	раздел земельного участка с кадастровым номером 64:50:020603:111 с сохранением исходного земельного участка в измененных границах
:ЗУ17	Саратовская область, г. Энгельс, ул. Минская	под гаражи и сараи	дошкольное, начальное и среднее общее образование	184	раздел земельного участка с кадастровым номером 64:50:020603:111 с сохранением исходного земельного участка в измененных границах
:ЗУ18	Саратовская область, г. Энгельс, ул. Одесская	под гаражи и сараи	дошкольное, начальное и среднее общее образование	14	раздел земельного участка с кадастровым номером 64:50:020603:111 с сохранением исходного земельного участка в измененных границах
:ЗУ19	Саратовская область, г. Энгельс, ул. Минская	под гаражи и сараи	дошкольное, начальное и среднее общее образование	259	раздел земельного участка с кадастровым номером 64:50:020603:111 с сохранением исходного земельного участка в измененных границах

:ЗУ20	Саратовская область, г. Энгельс, ул. Одесская	под гаражи и сараи	дошкольное, начальное и среднее общее образование	33	раздел земельного участка с кадастровым номером 64:50:020603:111 с сохранением исходного земельного участка в измененных границах
:ЗУ21	Саратовская область, г. Энгельс, ул. Одесская	под гаражи и сараи	дошкольное, начальное и среднее общее образование	54	раздел земельного участка с кадастровым номером 64:50:020603:111 с сохранением исходного земельного участка в измененных границах
:ЗУ22	Саратовская область, г. Энгельс, ул. Минская	под гаражи и сараи	дошкольное, начальное и среднее общее образование	7	раздел земельного участка с кадастровым номером 64:50:020603:111 с сохранением исходного земельного участка в измененных границах
:ЗУ23	Саратовская область, город Энгельс, ул. Краснодарская	под гаражи и сараи	дошкольное, начальное и среднее общее образование	6	раздел земельного участка с кадастровым номером 64:50:020603:111 с сохранением исходного земельного участка в измененных границах
:ЗУ24	Саратовская область, г. Энгельс, ул. Харьковская	многоэтажная жилая застройка (высотная застройка)	многоэтажная жилая застройка (высотная застройка)	2102	перераспределение земельных участков с кадастровыми номерами 64:50:020603:133, 64:50:020603:2936, 64:50:020603:2937, 64:50:020603:2938
:ЗУ25	Саратовская область, г. Энгельс, ул. Харьковская	многоэтажная жилая застройка (высотная застройка)	земельные участки (территории) общего пользования	314	перераспределение земельных участков с кадастровыми номерами 64:50:020603:133, 64:50:020603:2936, 64:50:020603:2937, 64:50:020603:2938
<b>Земельные участки, сохраняющиеся в измененных границах</b>					
64:50:020603:134 (в измененных границах)	Саратовская область, г. Энгельс, ул. Харьковская, д. 6	под жилую застройку многоэтажную	земельные участки (территории) общего пользования	479	изменение земельного участка с кадастровым номером 64:50:020603:134 путем его раздела с сохранением исходного земельного участка в измененных границах
64:50:020603:140 (в измененных границах)	Саратовская область, г. Энгельс, ул. Минская, д. 24	под среднеэтажную жилую застройку	-	1384	изменение земельного участка с кадастровым номером 64:50:020603:140 путем его раздела с сохранением исходного земельного участка в измененных границах
64:50:020603:139 (в измененных границах)	Саратовская область, г. Энгельс, ул. Минская, д. 26	под жилую застройку многоэтажную	-	3523	изменение земельного участка с кадастровым номером 64:50:020603:139 путем его раздела с сохранением исходного земельного участка в измененных границах
64:50:020603:135 (в измененных границах)	Саратовская область, г. Энгельс, ул. Минская, д. 28	под жилую застройку многоэтажную	-	2906	изменение земельного участка с кадастровым номером 64:50:020603:135 путем его раздела с сохранением исходного земельного участка в измененных границах

64:50:020603:142 (в измененных границах)	Саратовская область, г Энгельс, ул Краснодарская, д 5	под многоэтажную жилую застройку	-	4793	изменение земельного участка с кадастровым номером 64:50:020603:142 путем его раздела с сохранением исходного земельного участка в измененных границах
64:50:020603:1 (в измененных границах)	Саратовская область, г Энгельс, ул Одесская, д 43	для эксплуатации жилого дома	-	1018	изменение земельного участка с кадастровым номером 64:50:020603:1 путем его раздела с сохранением исходного земельного участка в измененных границах
64:50:020603:111 (в измененных границах)	Саратовская обл, г Энгельс, ул Краснодарская, ГСК "Краснодарский"	под гаражи и сараи	-	990	изменение земельного участка с кадастровым номером 64:50:020603:111 путем его раздела с сохранением исходного земельного участка в измененных границах

**5.Перечень и сведения о площади образуемых земельных участков, которые будут отнесены к территориям общего пользования, в том числе в отношении которых предполагаются резервирование и(или ) изъятие для муниципальных нужд**

Обозначение образуемого(изменяемого) земельного участка	Местоположение	Площадь кв.м.	Разрешенное использование земельного участка проектируемое	Примечание
:ЗУ25	Саратовская область, г Энгельс, ул. Харьковская	314	земельные участки (территории) общего пользования	
64:50:020603:134 (в измененных границах)	Саратовская область, г Энгельс, ул Одесская, д 35	479	земельные участки (территории) общего пользования	
64:50:020603:140:ЗУ1	Саратовская область, г Энгельс, ул. Минская, д. 24	269	земельные участки (территории) общего пользования	
64:50:020603:1:ЗУ1	Саратовская область, г Энгельс, ул Одесская, д 43	26	земельные участки (территории) общего пользования	
64:50:020603:139:ЗУ1	Саратовская область, г Энгельс, ул. Минская, д. 26	204	земельные участки (территории) общего пользования	
64:50:020603:135:ЗУ1	Саратовская область, г Энгельс, ул. Минская, д. 28	449	земельные участки (территории) общего пользования	
64:50:020603:142:ЗУ1	Саратовская область, г Энгельс, ул Краснодарская., д 5	1102	земельные участки (территории) общего пользования	

## 6. Сведения о координатах образуемых земельных участков

Условное обозначение земельного участка: <b>64:50:020603:134:3У1</b>		
1	490129.64	2305061.25
2	490108.30	2305085.93
3	490098.14	2305077.87
4	490093.31	2305073.87
5	490099.41	2305067.06
6	490093.17	2305061.74
7	490083.45	2305052.84
8	490099.64	2305034.89
1	490129.64	2305061.25

Условное обозначение земельного участка: <b>64:50:020603:140:3У1</b>		
1	490012.17	2305123.03
2	490016.61	2305126.96
3	490001.33	2305143.91
4	490047.43	2305185.65
5	490046.18	2305187.10
6	490045.02	2305186.15
7	490040.24	2305181.55
8	489995.91	2305141.75
9	489996.90	2305139.99
10	490006.16	2305129.13
1	490012.17	2305123.03

Условное обозначение земельного участка: <b>64:50:020603:139:3У1</b>		
1	490047.43	2305185.65
2	490107.25	2305239.80
3	490105.58	2305241.66
4	490102.03	2305238.58
5	490064.71	2305204.67
6	490058.20	2305198.75
7	490045.83	2305187.51
8	490046.18	2305187.10
1	490047.43	2305185.65

Условное обозначение земельного участка: <b>64:50:020603:139:3У2</b>		
1	490141,23	2305201,82
2	490137,29	2305206,24
3	490087,96	2305163,80
4	490089,38	2305162,25
5	490092,31	2305165,01
6	490092,75	2305165,43
7	490094,30	2305166,89
8	490095,28	2305165,81
9	490100,29	2305160,24
10	490100,95	2305160,71
11	490100,84	2305160,83

12	490101,10	2305161,06
13	490101,22	2305160,93
14	490102,90	2305162,45
15	490104,73	2305164,25
16	490107,54	2305167,03
17	490110,33	2305169,78
18	490113,20	2305172,60
19	490119,30	2305178,48
20	490121,77	2305180,87
21	490123,40	2305182,44
22	490126,18	2305185,12
23	490125,49	2305185,93
1	490141,23	2305201,82
24	490096,08	2305166,44
25	490095,92	2305166,75
26	490095,61	2305166,58
27	490095,76	2305166,27
24	490096,08	2305166,44

Условное обозначение земельного участка:**64:50:020603:135:3У1**

1	490107.25	2305239.80
2	490170.20	2305296.79
3	490183.41	2305282.04
4	490186.60	2305284.97
5	490190.99	2305288.31
6	490175.59	2305305.77
7	490172.70	2305302.72
8	490147.27	2305279.62
9	490106.88	2305242.93
10	490105.58	2305241.66
1	490107.25	2305239.80

Условное обозначение земельного участка:**64:50:020603:135:3У2**

1	490141,23	2305201,82
2	490146,32	2305206,41
3	490148,90	2305208,66
4	490149,54	2305207,89
5	490150,16	2305208,66
6	490150,56	2305209,12
7	490152,69	2305211,23
8	490154,58	2305212,87
9	490152,57	2305215,14
10	490157,19	2305219,64
11	490159,38	2305217,28
12	490160,14	2305217,94
13	490156,00	2305222,33
14	490137,29	2305206,24
1	490141,23	2305201,82

Условное обозначение земельного участка: <b>64:50:020603:142:3У1</b>		
1	490256.28	2305200.60
2	490263.99	2305207.72
3	490212.14	2305264.78
4	490195.91	2305282.82
5	490190.99	2305288.31
6	490186.60	2305284.97
7	490183.41	2305282.04
1	490256.28	2305200.60

Условное обозначение земельного участка: <b>64:50:020603:142:3У2</b>		
1	490161,93	2305227,43
2	490158,02	2305224,07
3	490183,79	2305196,78
4	490186,73	2305199,46
1	490161,93	2305227,43

Условное обозначение земельного участка: <b>64:50:020603:1:3У1</b>		
1	490236.54	2305153.57
2	490265.51	2305180.73
3	490235.67	2305154.49
1	490236.54	2305153.57

Условное обозначение земельного участка: <b>64:50:020603:90:3У1</b>		
1	490150.38	2305104.10
2	490185.50	2305135.27
3	490182.88	2305138.28
4	490184.61	2305139.71
5	490178.29	2305147.15
6	490176.35	2305149.31
7	490178.78	2305151.20
8	490170.92	2305159.41
9	490131.81	2305124.61
10	490134.56	2305121.01
11	490135.04	2305121.42
1	490150.38	2305104.10

Условное обозначение земельного участка: **64:50:020603:90:3У2**

1	490162.63	2305090.27
2	490163.17	2305090.74
3	490163.61	2305091.16
4	490166.56	2305093.93
5	490182.86	2305108.25
6	490185.68	2305110.65
7	490201.48	2305124.55
8	490192.08	2305134.97
9	490193.16	2305136.16
10	490192.18	2305137.18
11	490178.78	2305151.20
12	490176.35	2305149.31
13	490178.29	2305147.15
14	490184.61	2305139.71
15	490182.88	2305138.28
16	490185.50	2305135.27
17	490150.38	2305104.10
1	490162.63	2305090.27

Условное обозначение земельного участка: **64:50:020603:91:3У1**

1	490101,70	2305104,63
2	490065,77	2305144,71
3	490080,19	2305157,12
4	490078,61	2305158,77
5	490074,14	2305154,59
6	490064,30	2305145,40
7	490060,16	2305141,40
8	490061,10	2305134,42
9	490063,58	2305131,77
10	490066,57	2305128,42
11	490066,62	2305128,22
12	490068,57	2305126,00
13	490067,34	2305124,93
14	490068,94	2305123,10
15	490070,17	2305124,19
16	490072,40	2305121,67
17	490074,67	2305119,82
18	490078,58	2305115,61
19	490077,78	2305114,86
20	490080,78	2305111,15
21	490082,33	2305109,23
22	490084,01	2305110,59
23	490087,03	2305107,33
24	490087,06	2305107,01
25	490087,41	2305106,05
26	490089,99	2305102,93
27	490087,73	2305100,82
28	490091,86	2305096,09
29	490094,19	2305098,21



30	490099,04	2305102,36
1	490101,70	2305104,63

Условное обозначение земельного участка: <b>64:50:020603:91:3У2</b>		
1	490128,86	2305128,65
2	490125,29	2305132,91
3	490116,71	2305143,01
4	490109,41	2305151,13
5	490106,58	2305154,12
6	490102,64	2305158,30
7	490102,16	2305158,16
8	490100,29	2305160,24
9	490094,30	2305166,89
10	490092,75	2305165,43
11	490092,31	2305165,01
12	490089,38	2305162,25
13	490081,97	2305155,26
14	490080,19	2305157,12
15	490065,77	2305144,71
16	490101,70	2305104,63
17	490114,62	2305115,68
18	490119,68	2305120,00
19	490125,58	2305125,04
20	490125,34	2305125,31
1	490128,86	2305128,65

Условное обозначение земельного участка: <b>3У1</b>		
1	490141,51	2305096,22
2	490119,68	2305120,00
3	490114,62	2305115,68
4	490099,04	2305102,36
5	490101,41	2305099,62
6	490105,74	2305103,36
7	490106,02	2305103,03
8	490109,38	2305099,18
9	490109,70	2305098,82
10	490105,32	2305095,03
11	490120,46	2305077,54
1	490141,51	2305096,22

Условное обозначение земельного участка: <b>3У2</b>		
1	490074,14	2305154,59
2	490073,86	2305154,92
3	490072,24	2305156,82
4	490069,83	2305159,61
5	490063,55	2305166,91
6	490062,38	2305168,27
7	490060,91	2305169,98
8	490037,76	2305145,87
9	490038,53	2305145,03
10	490048,54	2305134,19
11	490050,13	2305132,27
12	490052,39	2305134,35
13	490060,16	2305141,40
14	490064,30	2305145,40
1	490074,14	2305154,59

Условное обозначение земельного участка: <b>3У3</b>		
1	490159,51	2305217,14
2	490159,38	2305217,28
3	490157,19	2305219,64
4	490152,57	2305215,14
5	490154,58	2305212,87
1	490159,51	2305217,14

Условное обозначение земельного участка: <b>3У4</b>		
1	490158,02	2305224,07
2	490155,29	2305226,96
3	490153,34	2305225,15
4	490156,00	2305222,33
1	490158,02	2305224,07

Условное обозначение земельного участка: <b>3У5</b>		
1	490185,85	2305194,60
2	490188,72	2305197,22
3	490186,73	2305199,46
4	490183,79	2305196,78
5	490158,02	2305224,07
6	490156,00	2305222,33
7	490160,14	2305217,94
8	490183,59	2305192,54
1	490185,85	2305194,60

Условное обозначение земельного участка: <b>3У6</b>		
1	490235,67	2305154,49
2	490215,32	2305176,00
3	490217,47	2305178,00
4	490210,22	2305186,52
5	490193,07	2305205,24
6	490186,73	2305199,46
7	490188,72	2305197,22
8	490192,87	2305200,99
9	490200,51	2305192,51
10	490196,27	2305188,69
11	490207,77	2305175,73
12	490208,93	2305176,69
13	490212,97	2305171,82
14	490222,05	2305158,88
15	490230,30	2305149,89
16	490230,36	2305149,82
1	490235,67	2305154,49

Условное обозначение земельного участка: <b>3У7</b>		
1	490170,92	2305159,41
2	490176,51	2305153,57
3	490179,76	2305156,26
4	490181,82	2305153,77
5	490192,66	2305162,75
6	490194,61	2305164,47
7	490195,50	2305165,13
8	490203,56	2305171,90
9	490203,34	2305172,16
10	490206,39	2305174,73
11	490206,61	2305174,76
12	490207,77	2305175,73
13	490196,27	2305188,69
14	490191,29	2305184,19
15	490198,67	2305176,19
16	490201,82	2305172,43
17	490181,54	2305155,30
18	490180,26	2305156,92
19	490179,45	2305156,29
20	490177,76	2305154,74
21	490176,59	2305153,65
22	490175,86	2305154,40
23	490168,07	2305162,37
24	490163,63	2305158,33
25	490160,21	2305162,12
26	490163,54	2305165,11
27	490163,86	2305165,39
28	490163,54	2305165,15
29	490162,78	2305164,49
30	490141,23	2305189,27
31	490135,06	2305183,80
32	490130,34	2305180,29

33	490126,18	2305185,12
34	490123,40	2305182,44
35	490119,30	2305178,48
36	490113,20	2305172,60
37	490110,33	2305169,78
38	490107,54	2305167,03
39	490104,73	2305164,25
40	490102,90	2305162,45
41	490101,22	2305160,93
42	490101,10	2305161,06
43	490100,84	2305160,83
44	490100,95	2305160,71
45	490100,29	2305160,24
46	490102,16	2305158,16
47	490102,64	2305158,30
48	490106,58	2305154,12
49	490109,41	2305151,13
50	490116,71	2305143,01
51	490125,29	2305132,91
52	490128,86	2305128,65
53	490125,34	2305125,31
54	490125,58	2305125,04
55	490119,68	2305120,00
56	490141,51	2305096,22
57	490150,38	2305104,10
58	490135,04	2305121,42
59	490134,56	2305121,01
60	490131,81	2305124,61
1	490170,92	2305159,41

61	490156,08	2305159,77
62	490151,59	2305164,56
63	490148,14	2305161,59
64	490152,62	2305156,80
61	490156,08	2305159,77

65	490151,31	2305154,81
66	490146,60	2305159,14
67	490148,09	2305160,51
68	490130,82	2305179,86
69	490130,34	2305180,29
70	490126,35	2305184,17
71	490122,67	2305180,65
72	490120,07	2305178,00
73	490118,75	2305176,66
74	490123,38	2305172,44
75	490125,07	2305170,79
76	490124,77	2305170,49
77	490122,16	2305173,26
78	490121,75	2305173,66
79	490118,55	2305176,73
80	490113,85	2305171,65
81	490117,12	2305168,67
82	490117,45	2305169,04
83	490120,56	2305166,21

84	490137,35	2305149,11
85	490140,26	2305152,13
86	490145,02	2305147,78
87	490148,20	2305151,26
65	490151,31	2305154,81

88	490141,30	2305135,77
89	490138,41	2305138,48
90	490135,28	2305141,70
91	490109,05	2305167,46
92	490104,44	2305162,81
93	490130,60	2305137,06
94	490133,77	2305133,81
95	490136,58	2305131,07
88	490141,30	2305135,77

Условное обозначение земельного участка:**3У8**

1	490080,19	2305157,12
2	490081,97	2305155,26
3	490089,38	2305162,25
4	490088,94	2305162,72
5	490081,55	2305155,98
6	490080,38	2305157,27
1	490080,19	2305157,12

Условное обозначение земельного участка:**3У9**

1	490181,82	2305153,77
2	490179,76	2305156,26
3	490176,51	2305153,57
4	490178,78	2305151,20
1	490181,82	2305153,77

Условное обозначение земельного участка:**3У10**

1	490270,30	2305184,94
2	490256,28	2305200,60
3	490252,23	2305196,86
4	490266,31	2305181,43
1	490270,30	2305184,94

Условное обозначение земельного участка:**3У11**

1	490080,38	2305157,27
2	490078,19	2305159,68
3	490078,61	2305158,77
4	490080,19	2305157,12
1	490080,38	2305157,27

Условное обозначение земельного участка: <b>3У12</b>		
1	490153,17	2305165,92
2	490139,10	2305181,32
3	490134,20	2305176,84
4	490148,14	2305161,59
5	490151,59	2305164,56
1	490153,17	2305165,92

Условное обозначение земельного участка: <b>3У13</b>		
1	490139,10	2305181,32
2	490136,23	2305184,47
3	490131,19	2305180,14
4	490134,20	2305176,84
1	490139,10	2305181,32

Условное обозначение земельного участка: <b>3У14</b>		
1	490192,52	2305181,41
2	490184,32	2305190,32
3	490179,41	2305185,81
4	490187,63	2305176,92
1	490192,52	2305181,41

Условное обозначение земельного участка: <b>3У15</b>		
1	490178,78	2305196,35
2	490176,16	2305199,19
3	490171,24	2305194,65
4	490173,85	2305191,82
1	490178,78	2305196,35

Условное обозначение земельного участка: <b>3У16</b>		
1	490162,45	2305213,98
2	490159,51	2305217,14
3	490154,58	2305212,87
4	490154,51	2305212,77
5	490157,56	2305209,44
1	490162,45	2305213,98

Условное обозначение земельного участка: <b>3У17</b>		
1	490188,86	2305164,68
2	490185,96	2305167,63
3	490176,44	2305178,50
4	490159,52	2305196,86
5	490153,75	2305203,23
6	490151,22	2305200,93
7	490158,24	2305193,02
8	490173,17	2305176,66
9	490186,39	2305162,31
1	490188,86	2305164,68

Условное обозначение земельного участка: <b>3У18</b>		
1	490152,29	2305204,85
2	490149,54	2305207,90
3	490147,00	2305205,68
4	490149,76	2305202,57
1	490152,29	2305204,85

Условное обозначение земельного участка: <b>3У19</b>		
1	490184,80	2305159,67
2	490147,59	2305200,30
3	490145,00	2305198,25
4	490143,80	2305199,53
5	490146,27	2305201,74
6	490144,71	2305203,46
7	490141,91	2305201,09
8	490145,53	2305196,94
9	490169,99	2305170,29
10	490168,11	2305168,47
11	490169,58	2305166,87
12	490169,45	2305166,75
13	490178,84	2305156,90
14	490180,58	2305158,59
15	490181,76	2305157,58
16	490182,35	2305157,38
1	490184,80	2305159,67

Условное обозначение земельного участка: <b>3У20</b>		
1	490168,52	2305169,51
2	490165,26	2305173,25
3	490160,25	2305168,89
4	490163,54	2305165,15
5	490163,87	2305165,40

6	490165,11	2305166,50
1	490168,52	2305169,51

Условное обозначение земельного участка:**3У21**

1	490151,44	2305189,13
2	490146,06	2305195,32
3	490141,08	2305190,93
4	490146,43	2305184,77
1	490151,44	2305189,13

Условное обозначение земельного участка:**3У22**

1	490153,75	2305203,23
2	490152,29	2305204,85
3	490149,76	2305202,57
4	490151,22	2305200,93
1	490153,75	2305203,23

Условное обозначение земельного участка:**3У23**

1	490147,59	2305200,30
2	490146,27	2305201,74
3	490143,80	2305199,53
4	490145,00	2305198,25
1	490147,59	2305200,30

Условное обозначение земельного участка :**3У24**

1	490083,45	2305052,84
2	490093,17	2305061,74
3	490099,41	2305067,06
4	490093,31	2305073,87
5	490098,14	2305077,87
6	490108,30	2305085,93
7	490117,68	2305075,08
8	490120,46	2305077,54
9	490105,32	2305095,03
10	490105,02	2305095,38
11	490101,66	2305099,26
12	490101,41	2305099,62
13	490099,04	2305102,36
14	490094,19	2305098,21
15	490091,86	2305096,09
16	490087,73	2305100,82
17	490089,99	2305102,93
18	490087,41	2305106,05



19	490087,06	2305107,01
20	490087,03	2305107,33
21	490084,01	2305110,59
22	490082,33	2305109,23
23	490080,78	2305111,15
24	490077,78	2305114,86
25	490078,58	2305115,61
26	490074,67	2305119,82
27	490072,40	2305121,67
28	490070,17	2305124,19
29	490068,94	2305123,10
30	490067,34	2305124,93
31	490068,57	2305126,00
32	490066,62	2305128,22
33	490066,57	2305128,42
34	490063,58	2305131,77
35	490061,10	2305134,42
36	490060,16	2305141,40
37	490052,39	2305134,35
38	490074,40	2305110,11
39	490050,05	2305089,88
1	490083,45	2305052,84

Условное обозначение земельного участка: <b>3У25</b>		
1	490083,45	2305052,84
2	490050,05	2305089,88
3	490045,68	2305086,25
4	490051,06	2305079,79
5	490068,19	2305060,10
6	490079,87	2305047,84
7	490080,52	2305049,14
8	490082,87	2305051,00
9	490083,04	2305052,47
1	490083,45	2305052,84

Приложение  
к постановлению администрации  
Энгельского муниципального района  
от 21.11.2022 года № 5621

Приложение  
к постановлению администрации  
Энгельского муниципального района  
от 16.07.2019 № 3194

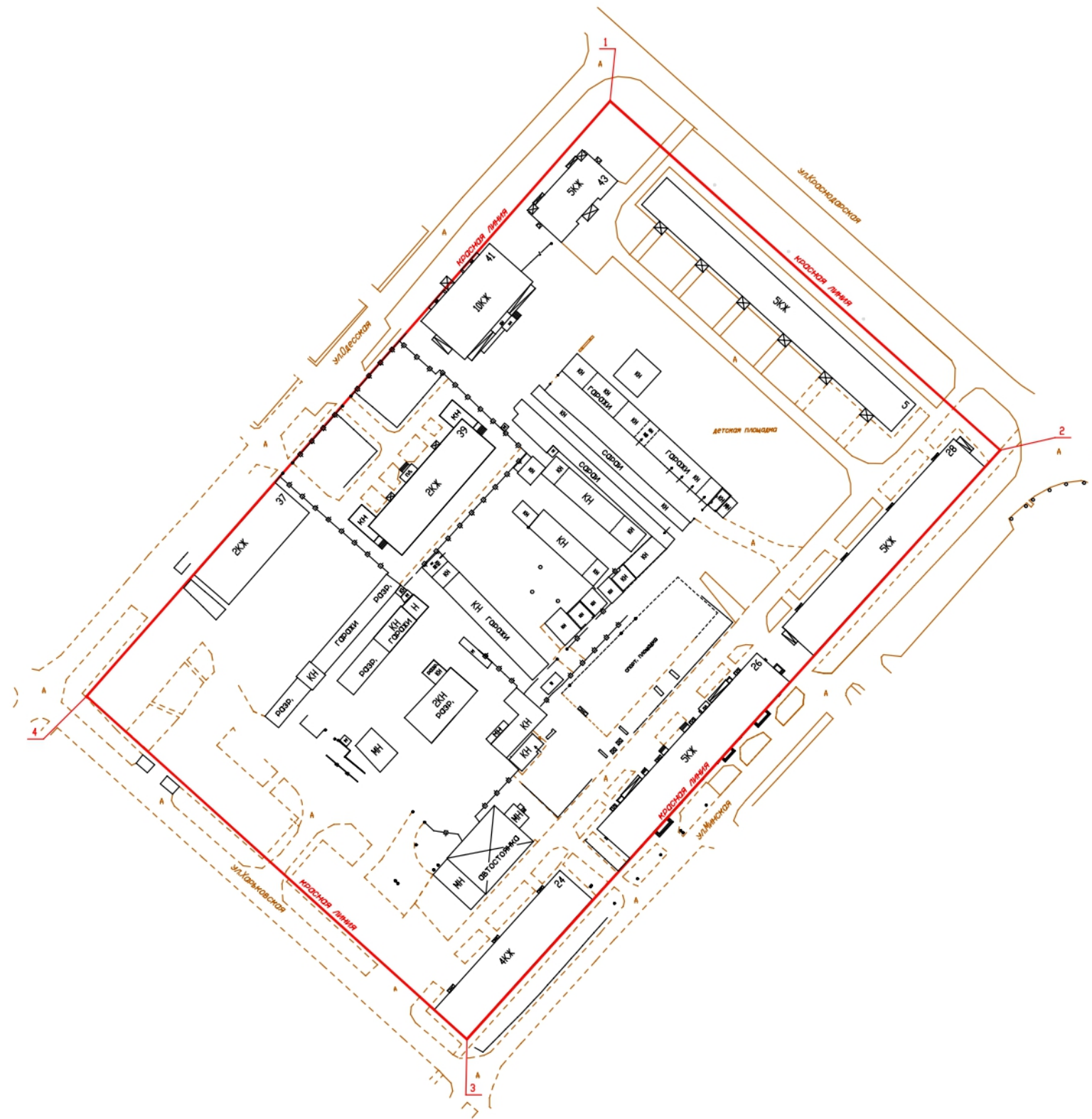
**Проект межевания территории города Энгельса в границах:  
проспект Фридриха Энгельса - улица Краснодарская -  
- улица Полтавская (третья очередь, квартал в границах:  
улица Краснодарская – улица Одесская – улица Харьковская  
- улица Минская)  
(новая редакция)**

**Том № 1**

**ОСНОВНАЯ ЧАСТЬ**



КРАСНЫЕ ЛИНИИ		
N	X	Y
1	490270.30	2305184.94
2	490170.20	2305296.79
3	490001.33	2305143.91
4	490099.64	2305034.89



УСЛОВНЫЕ ОБОЗНАЧЕНИЯ

— КРАСНЫЕ ЛИНИИ

Согласовано	
Изм. N подл.	
Подп. и дата	
Взам. инв. N	

					2022
Проект межевания территории города Энгельс в границах: проспект Фридриха Энгельса - улица Краснодарская - улица Полтавская (третья очередь, квартал в границах: улица Краснодарская - улица Одесская - улица Харьковская - улица Минская)					
Изм.	Колуч.	Лист N док.	Подпись	Дата	
Чертеж межевания территории. Основная часть.				Стадия	Лист
				ПМТ	2
Красные линии (чертеж проекта межевания) М 1:1000				Листов	6



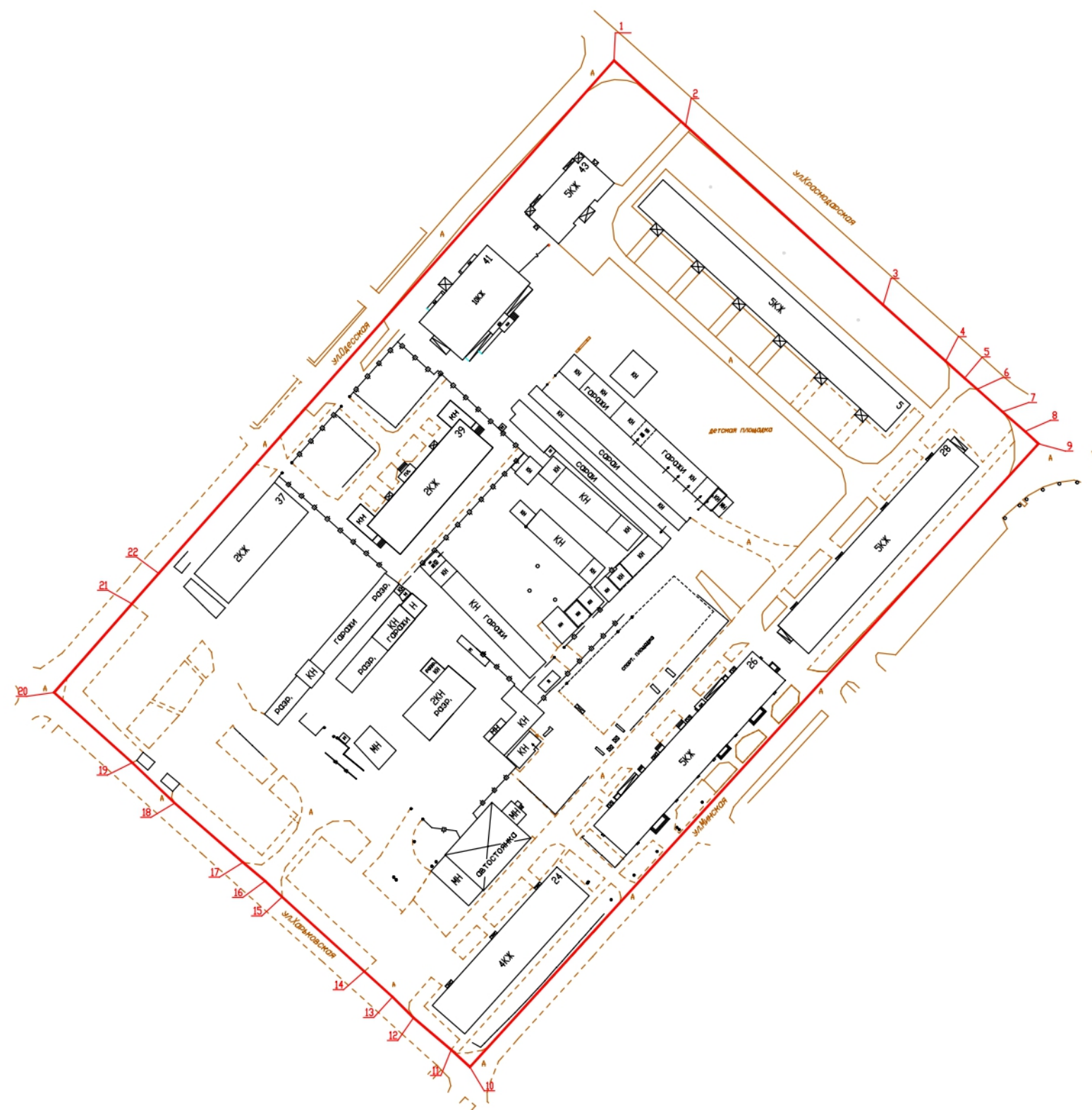
- УСЛОВНЫЕ ОБОЗНАЧЕНИЯ**
- 64:50:020603:139:3У1 — номер кадастрового квартала
  - условный номер образуемого и изменяемого земельного участка
  - границы образуемых и изменяемых земельных участков
  - красная линия
  - граница кадастрового квартала

Изм. N подл.	Подп. и дата	Взам. инв. N

					2022
Проект межевания территории города Энгельс в границах: проспект Фридриха Энгельса - улица Краснодарская - улица Полтавская (третья очередь, квартал в границах: улица Краснодарская - улица Одесская - улица Харьковская - улица Минская)					
Изм.	Кол.уч.	Лист N док.	Подпись	Дата	
Чертеж межевания территории. Основная часть.			Стадия	Лист	Листов
Границы образуемых и изменяемых земельных участков (чертеж проекта межевания) М 1:1000			ПМТ	3	6

Координаты характерных точек  
границ проектируемой территории

N	X	Y
1	490282.81	2305187.01
2	490263.99	2305207.72
3	490212.14	2305264.78
4	490195.91	2305282.82
5	490190.99	2305288.31
6	490187.80	2305291.94
7	490181.28	2305299.28
8	490175.59	2305305.77
9	490172.04	2305309.66
10	489991.92	2305145.43
11	489996.89	2305139.98
12	490006.16	2305129.13
13	490012.17	2305123.03
14	490019.54	2305114.89
15	490041.07	2305091.16
16	490045.68	2305086.25
17	490051.06	2305079.79
18	490068.19	2305060.10
19	490079.87	2305047.84
20	490100.15	2305025.25
21	490125.75	2305047.77
22	490134.60	2305055.51



УСЛОВНЫЕ ОБОЗНАЧЕНИЯ

Граница проектируемой территории

Согласовано	
Изм. N подл.	
Подп. и дата	
Взам. инв. N	

					2022	
<p>Проект межевания территории города Энгельс в границах: проспект Фридриха Энгельса - улица Краснодарская - улица Полтавская (третья очередь, квартал в границах: улица Краснодарская - улица Одесская - улица Харьковская - улица Минская)</p>						
Изм.	Кол.уч.	Лист	N док.	Подпись	Дата	
<p>Чертеж межевания территории. Основная часть.</p>				Стадия	Лист	Листов
				ПМТ	1	6
<p>Границы существующих элементов планировочной структуры (чертеж проекта межевания) М 1:1000</p>						